

「生活意識に関するアンケート調査」(第18回)の結果

平成16年4月15日
情報サービス局

(はじめに)

日本銀行では、政策・業務運営の参考とするため、本店や支店を通じた広報活動のなかで、国民各層の意見や要望を幅広く聴取するよう努めており、その1つの手法として、平成5年以降、全国20歳以上の個人4,000人を対象に「生活意識に関するアンケート調査」を実施しています。この調査は、日本銀行が四半期ごとに行っている「企業短期経済観測調査(短観)」のような統計指標としての調査ではなく、生活者の意識や行動を大まかに聴取する一種の世論調査です。

なお、今回の調査から、物価(「あなたが購入する物やサービスの価格全体」と定義)について、現在は1年前と比べて何%程度変化したと感じているか、先行き(1年後・5年後)何%程度変化すると思うかについて、具体的な数値を記入して頂く設問を追加しました。これは、生活者の物価変動に対する見方を、より具体的に把握することが目的です。

さらに、従来、年2回、調査を実施しておりましたが、今後は年4回実施することとし、生活者の意識や行動をよりきめ細かく把握していく予定です。

(調査概要)

- ・調査実施期間：平成16年3月5日～3月15日
- ・調査対象：全国の20歳以上の個人
- ・標本数：4,000人(有効回答者数2,832人<有効回答率70.8%>)
- ・抽出方法：層化2段無作為抽出法
- ・調査方法：設問票によるアンケート調査(訪問留め置き法)

(内容)

1. 要旨
 - (1) 景況感等
 - (2) 暮らし向き、消費意識
 - (3) 物価に対する実感
 - (4) 日本銀行に関する認知度、信頼度等
2. アンケート調査結果の詳細

1. 要 旨

(1) 景況感等

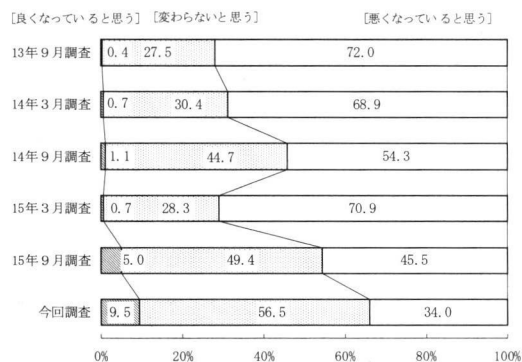
イ. 景況感

景況感（1年前対比）については、「悪くなっていると思う」が減少する一方で、「良くなっていると思う」が増加した。この結果、景況感D. I.（「良くなっていると思う」－「悪くなっていると思う」）は、前回調査に続き改善した。

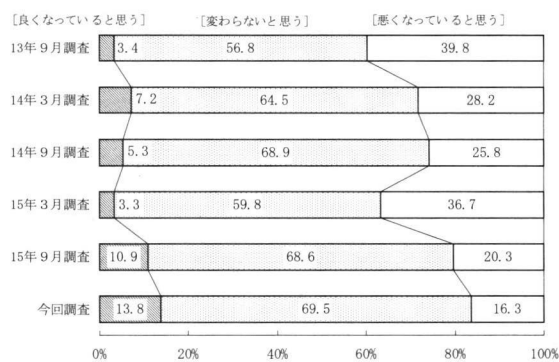
また、1年後の景況感に関するD. I.（「良くなっていると思う」－「悪くなっていると思う」）も前回調査に続き改善した。

(図表1) 景況感〔問1、4〕

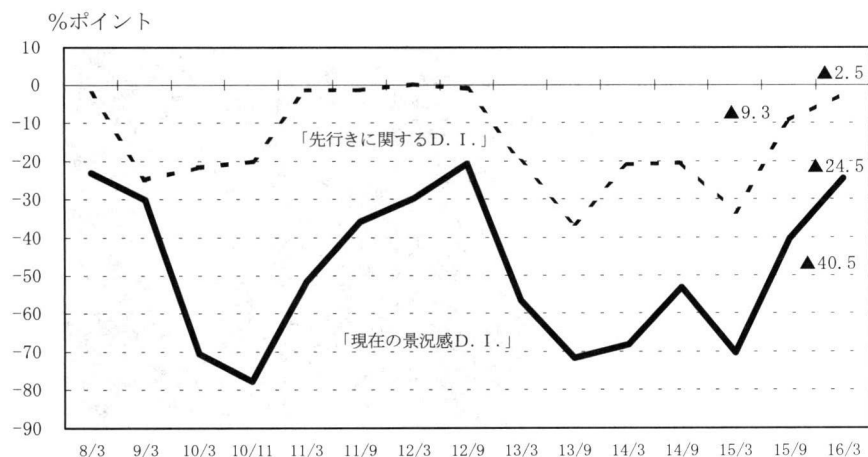
<現在を1年前と比べると>



<1年後を現在と比べると>



<景況感D. I.の推移>

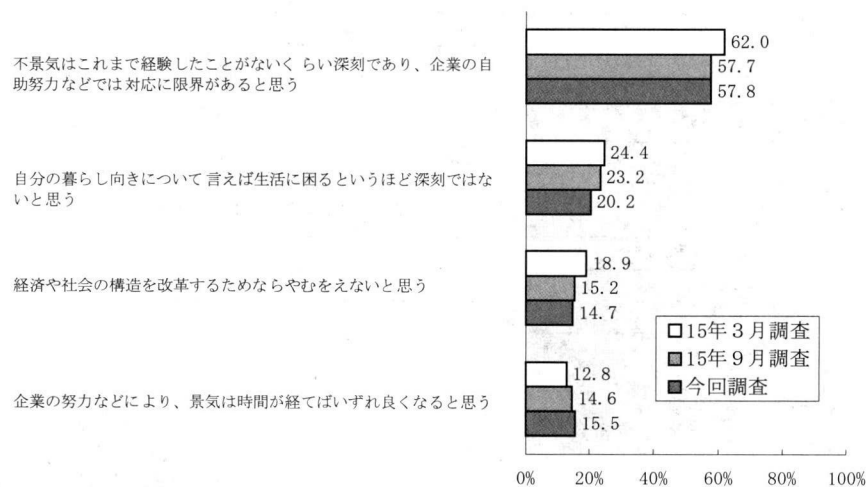


ロ. 「景気は悪くなっている」と回答した人の景気の受け止め方等

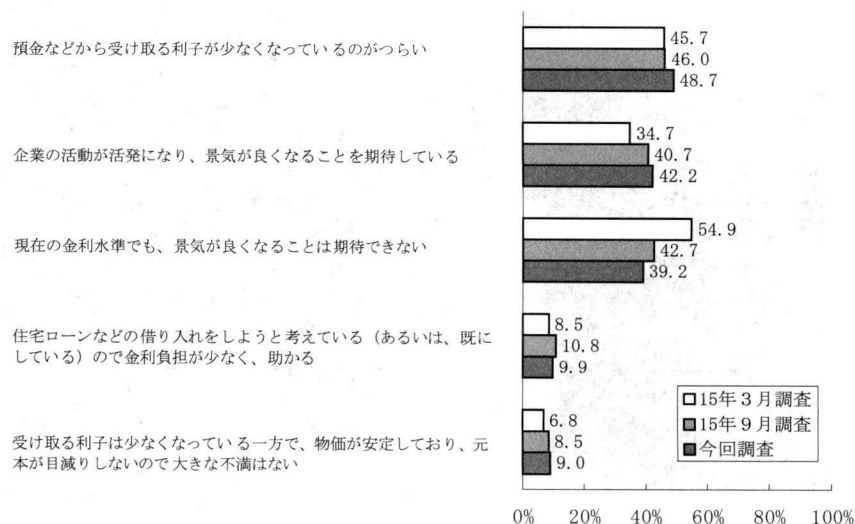
景気の受け止め方についてみると、「景気は悪くなっている」と回答した人のうち、依然として6割近くが「不景気はこれまで経験したことがないくらい深刻であり、企業の自助努力などでは対応に限界があると思う」と回答した。

金利水準については、依然として約半数が「利子が少ないのがつらい」と回答した。また、「現在の金利水準でも、景気が良くなることは期待できない」が依然として4割程度となっているが、前回調査比では、やや減少した。

(図表2) 景気の受け止め方(複数回答) [問3]



(図表3) 金利水準についての見方(2つまでの複数回答) [問5]

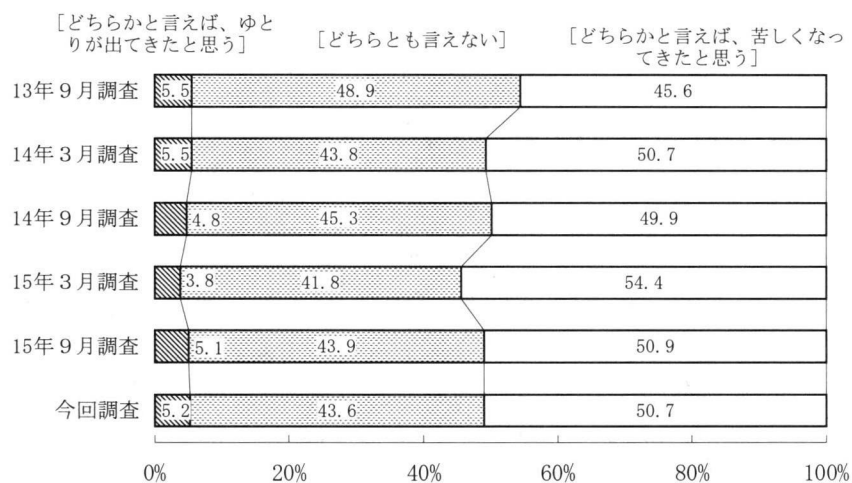


(2) 暮らし向き、消費意識

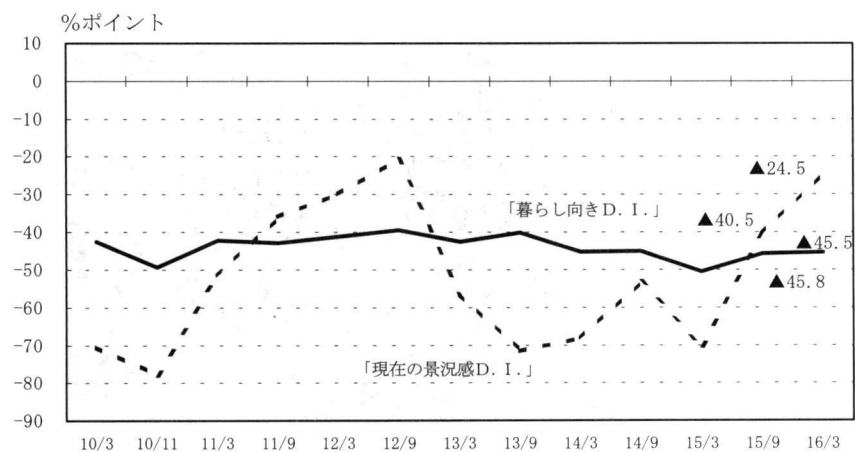
イ. 現在の暮らし向き

暮らし向き（1年前との対比）については、依然として約半数が「苦しくなってきた」と回答した。暮らし向きD. I.（「ゆとりが出てきた」－「苦しくなってきた」）も、前回調査比横ばいとなった。

（図表4）現在の暮らし向き〔問21〕



<暮らし向きD. I. の推移>



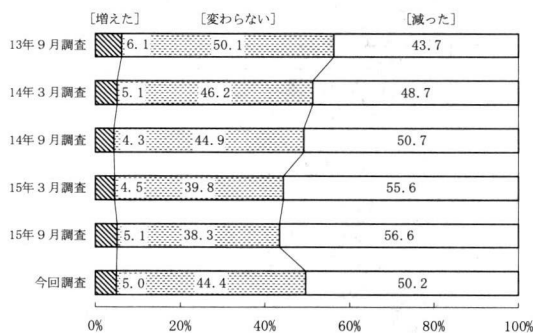
ロ. 収入・支出

収入(1年前対比)については、「減った」との回答は依然として半数に達したが、前回調査比でみると減少した。また、先行きについては、いずれの回答も前回調査比ほぼ横ばいとなった。

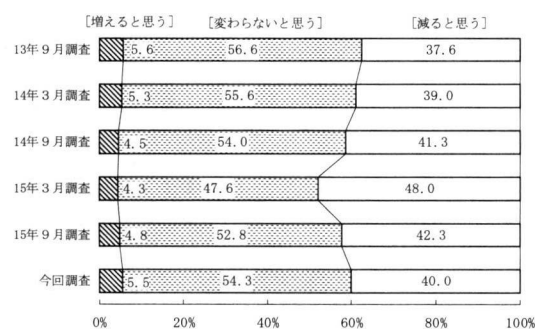
支出(1年前対比)については、依然として4割以上の人々が「減らしている」と回答した。また、先行き(1年後まで)も、「減らそうと思う」との回答が依然4割程度となった。

(図表5) 収入〔問6、7〕

<現在を1年前と比べると>

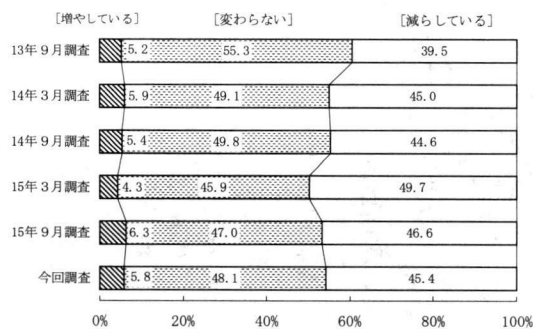


<1年後を現在と比べると>

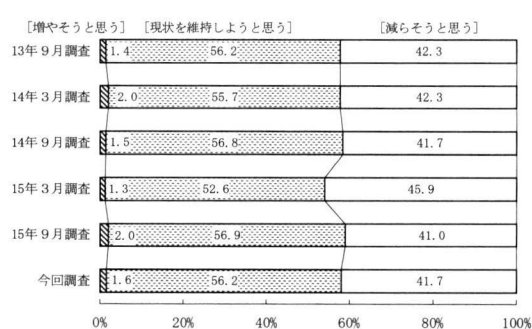


(図表6) 支出〔問8、10〕

<現在を1年前と比べると>

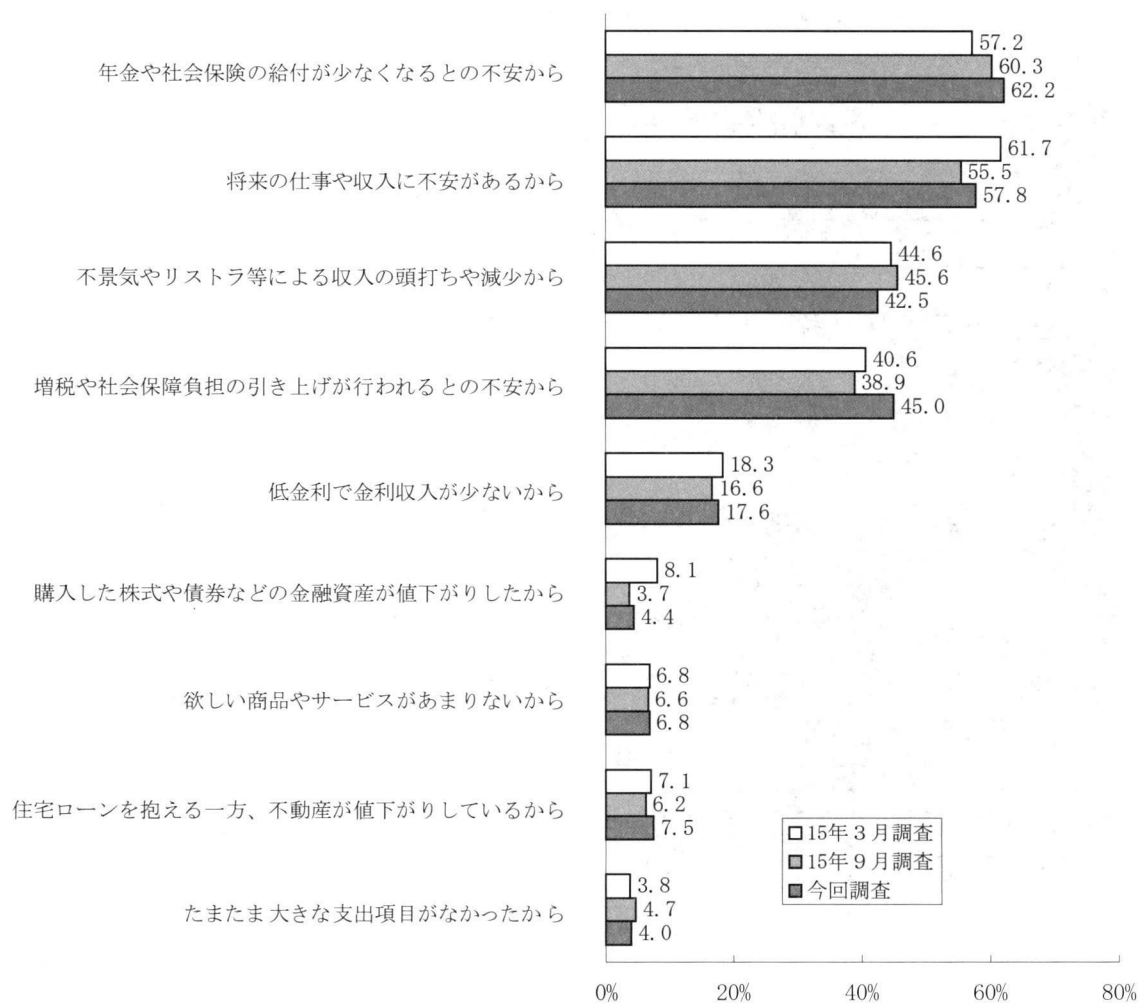


<1年後を現在と比べると>



1年前に比べ支出を減らしたと回答した人にその理由を尋ねたところ、引き続き「年金や社会保険の給付が少なくなるとの不安から」と回答した人が6割程度と最も高くなった。また、「増税や社会保障負担の引き上げが行われるとの不安から」との回答が前回調査比増加した。

(図表7) 支出を減らしている理由(複数回答) [問8-b]

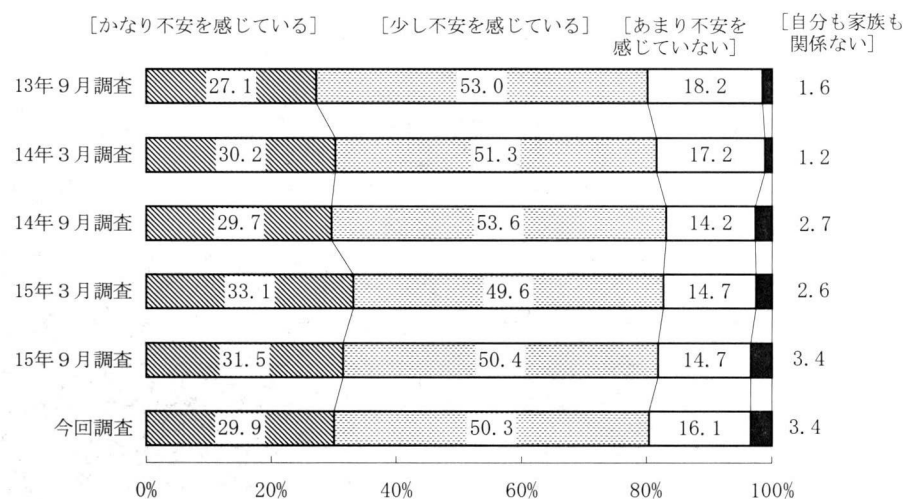


ハ. 雇用環境

勤労者で勤め先の雇用・処遇については、依然として約8割が「不安を感じている」^(注)と回答した。

(注) 『不安を感じている』は、「かなり不安を感じている」と「少し不安を感じている」の合計。

(図表8) 勤め先での雇用・処遇についての不安(勤労者)〔問24<うち勤労者>〕



勤労者：会社員・公務員、その他雇用者およびパート・アルバイト

(3) 物価に対する実感

物価^(注1)に対する実感（1年前対比）については、「物価は下がっている」^(注2)との回答が低下した一方、「ほとんど変わっていない」が6割程度まで上昇した。

また、この1年間、物価はどの程度変化したかについて、具体的な数値による回答を求めたところ、平均値は▲0.3%、中央値 0.0%となった。

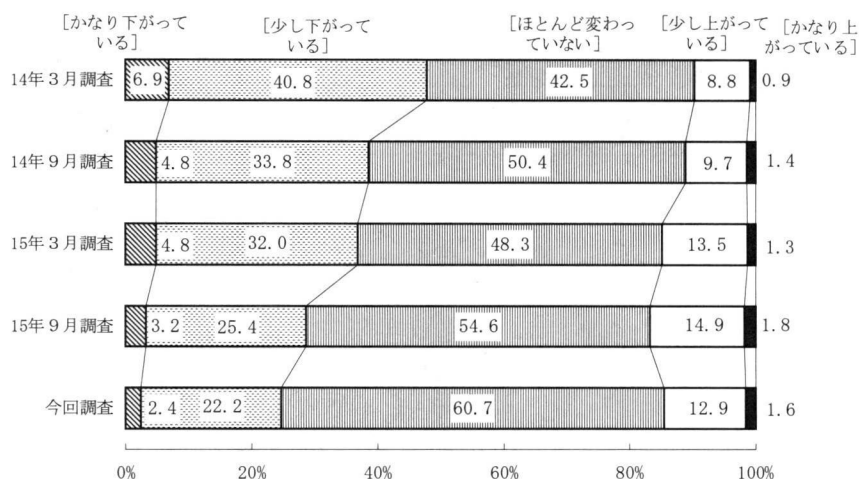
(注1) 「あなたが購入する物やサービスの価格全体」と定義

(注2) 『物価は下がっている(下がる)』は、「かなり下がっている(下がる)」と「少し下がっている(下がる)」の合計。

『物価は上がっている(上がる)』は、「かなり上がっている(上がる)」と「少し上がっている(上がる)」の合計。

(図表9) 現在の物価に対する実感〔問13、14〕

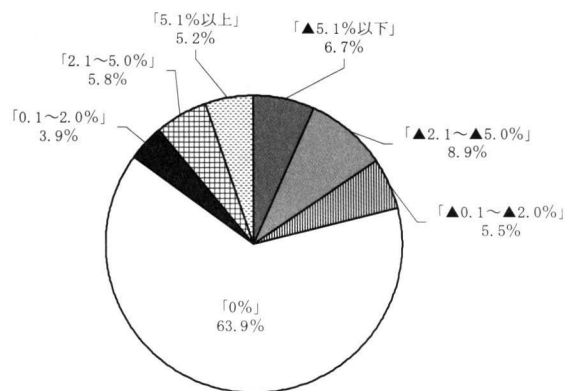
<現在を1年前と比べると>



<1年前と比べると物価は何%変化したと思うか>

<回答の構成比、%>

平均値 ^(注1)	中央値 ^(注2)
▲0.3%	0.0%



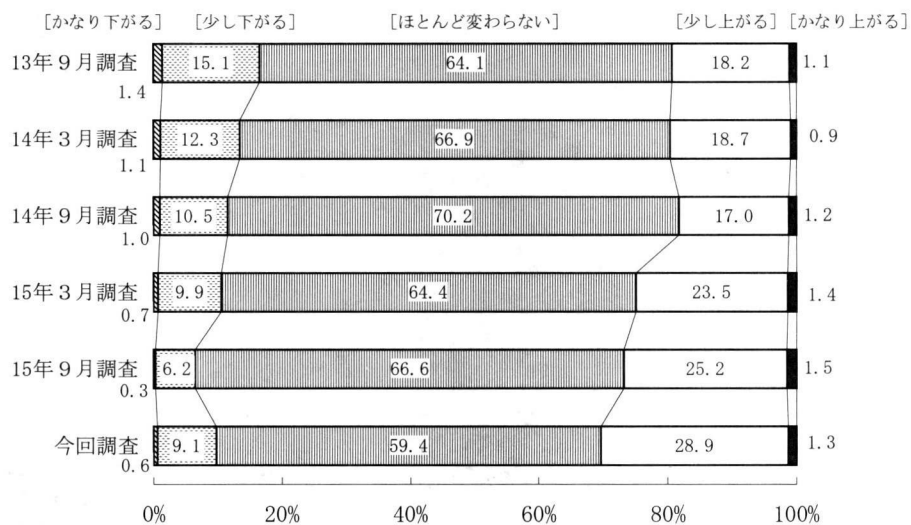
(注1) 極端な値を排除するために上下合わせて1%のサンプルを除いて計算した平均値。なお、全サンプルの単純平均値は、▲0.2%。

(注2) 回答を順番に並べた際に中央に位置する値。

1年後の物価については、「物価は上がる」と思う人の比率が前回調査に比べ上昇した。
また、1年後の物価が、どれくらい変化するかについて、具体的な数値による回答を求めたところ、
平均値で+1.2%、中央値で0.0%となった。

(図表 10) 1年後の物価に対する見方〔問 16、17〕

< 1年後を現在と比べると >



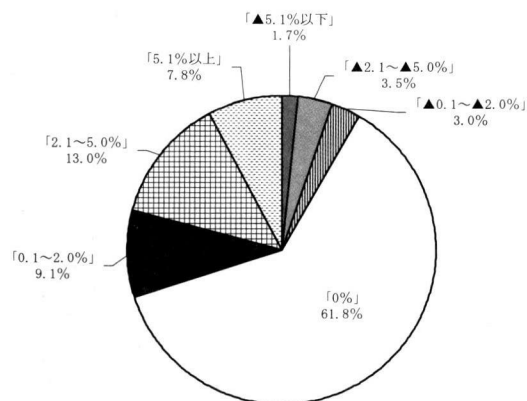
< 1年後の物価は何%変化すると思うか >

平均値 (注1)	中央値 (注2)
+1.2%	0.0%

(注1) 極端な値を排除するために上下合わせて1%のサンプルを除いて計算した平均値。なお、全サンプルの単純平均値は、+1.2%。

(注2) 回答を順番に並べた際に中央に位置する値。

< 回答の構成比、% >

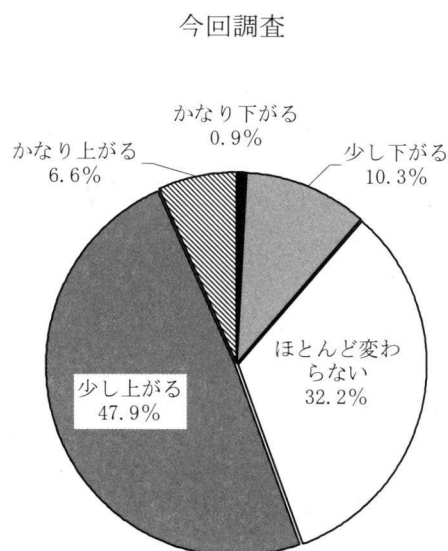


5年後の物価については、5割強が「物価は上がる」、1割強が「下がる」と回答した。

また、今後5年間の物価について、毎年、どれくらい変化するか質問したところ、平均値で+1.7%、中央値で+0.2%となった。

(図表 11) 先行き5年間の物価に対する見方〔問 18、19〕

<5年間の見通し>



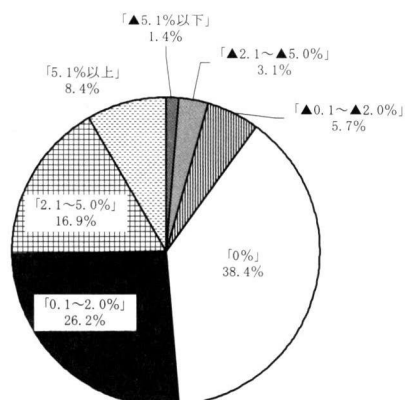
<今後5年間で物価は毎年何%変化すると思うか>

平均値 (注1)	中央値 (注2)
+1.7%	+0.2%

(注1) 極端な値を排除するために上下合わせて1%のサンプルを除いて計算した平均値。なお、全サンプルの単純平均値は、+1.7%。

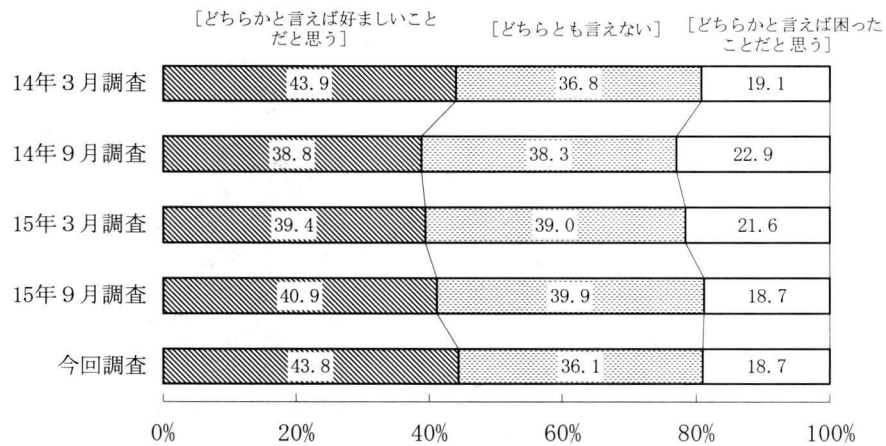
(注2) 回答を順番に並べた際に中央に位置する値。

<回答の構成比、%>



物価が下がっていることについては、ほぼ前回調査と同様に、「どちらかと言えば困ったことだと思う」が約2割、「どちらかと言えば好ましいことだと思う」が約4割となった。

(図表 12) 物価下落についての感想 [問 15]

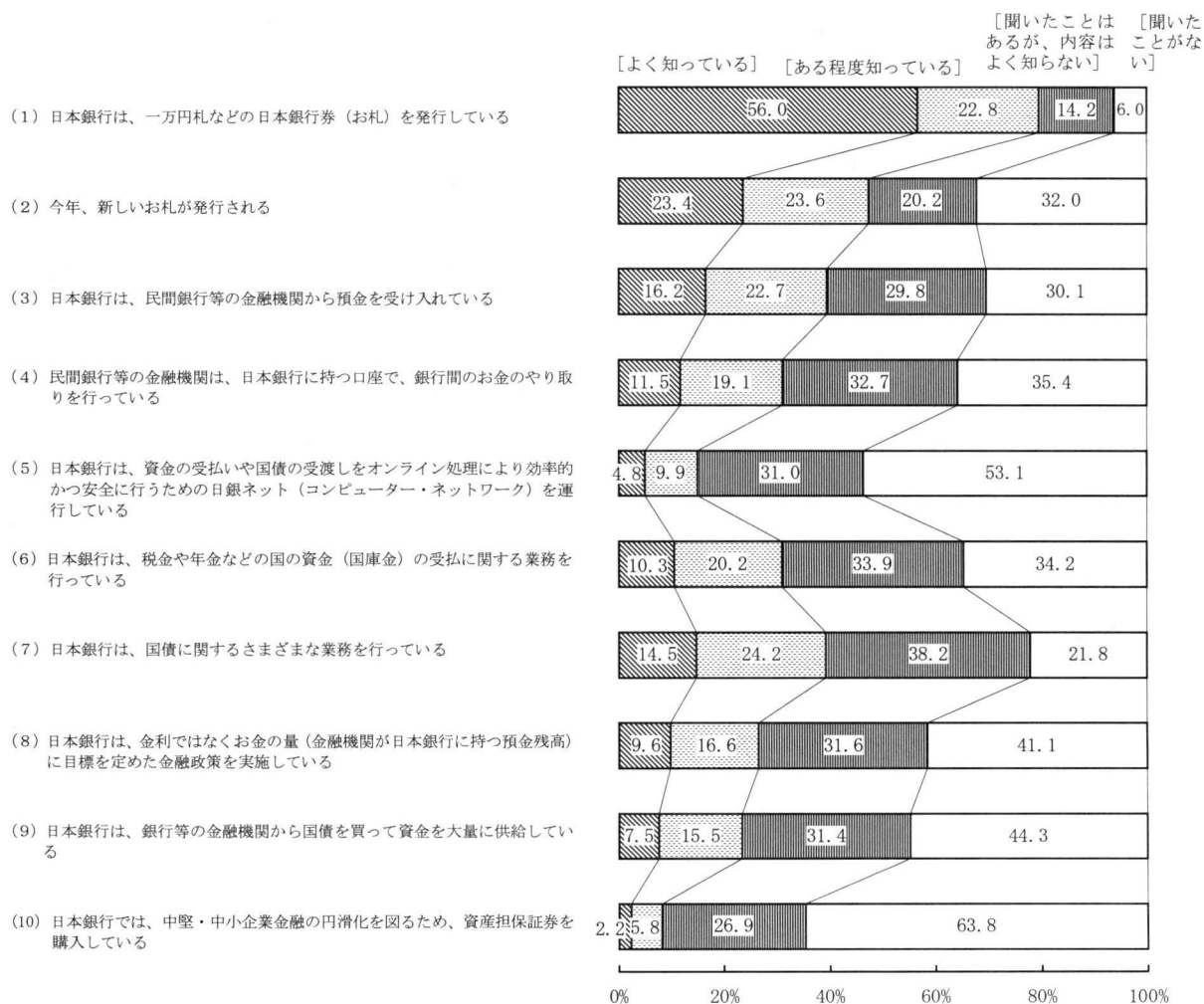


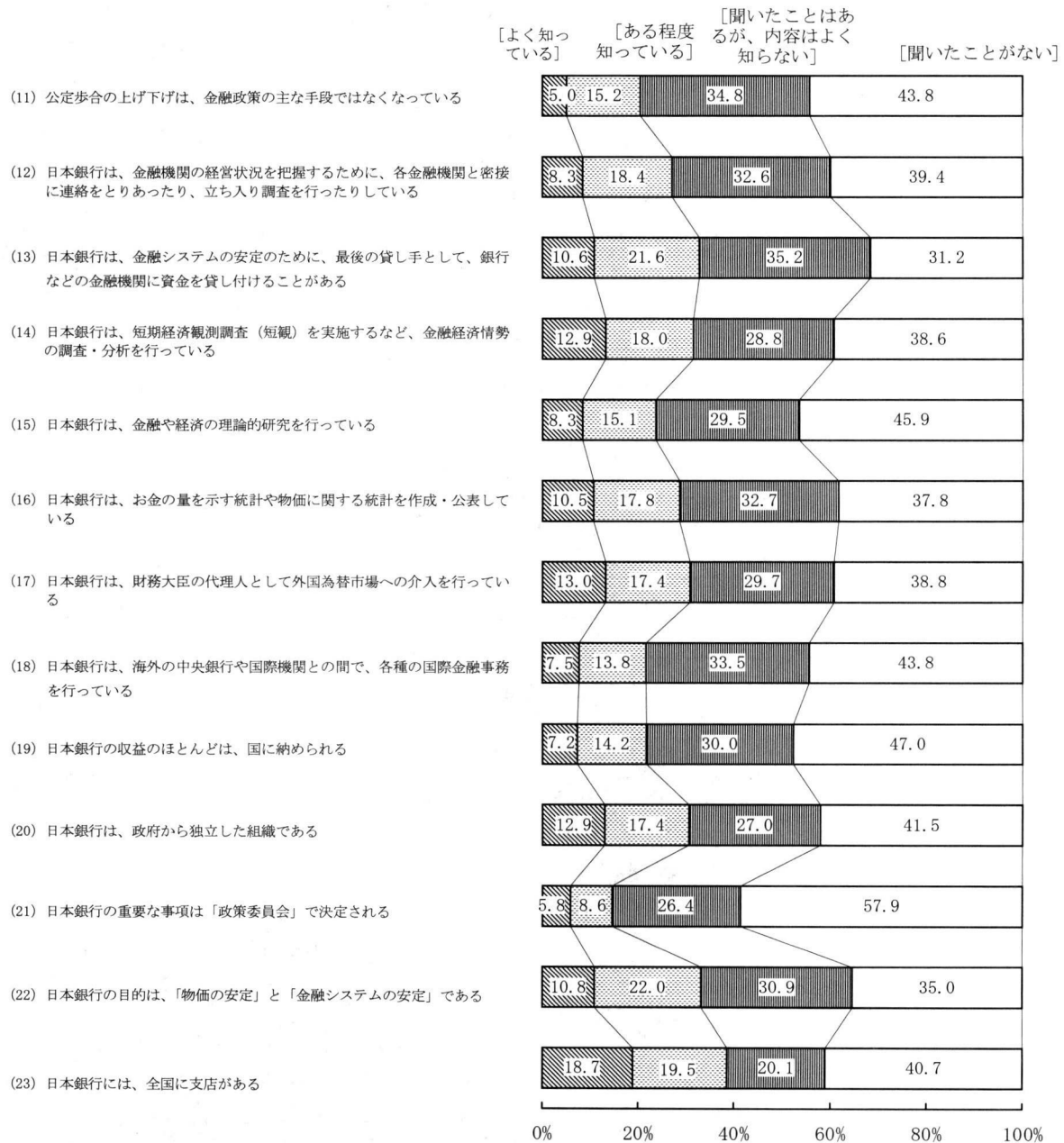
(4) 日本銀行に関する認知度、信頼度等

日本銀行の政策や業務などについて「知っている」^(注)との回答は、発券業務が8割弱、今年の銀行券改刷が5割弱、国債業務、金融機関との預金取引、支店関連が約4割となったほかは、それぞれ1～3割程度となった。

(注) 『知っている』は、「よく知っている」と「ある程度知っている」の合計。

(図表 13) 日本銀行の各種業務や役割に関する認知度〔問 28〕



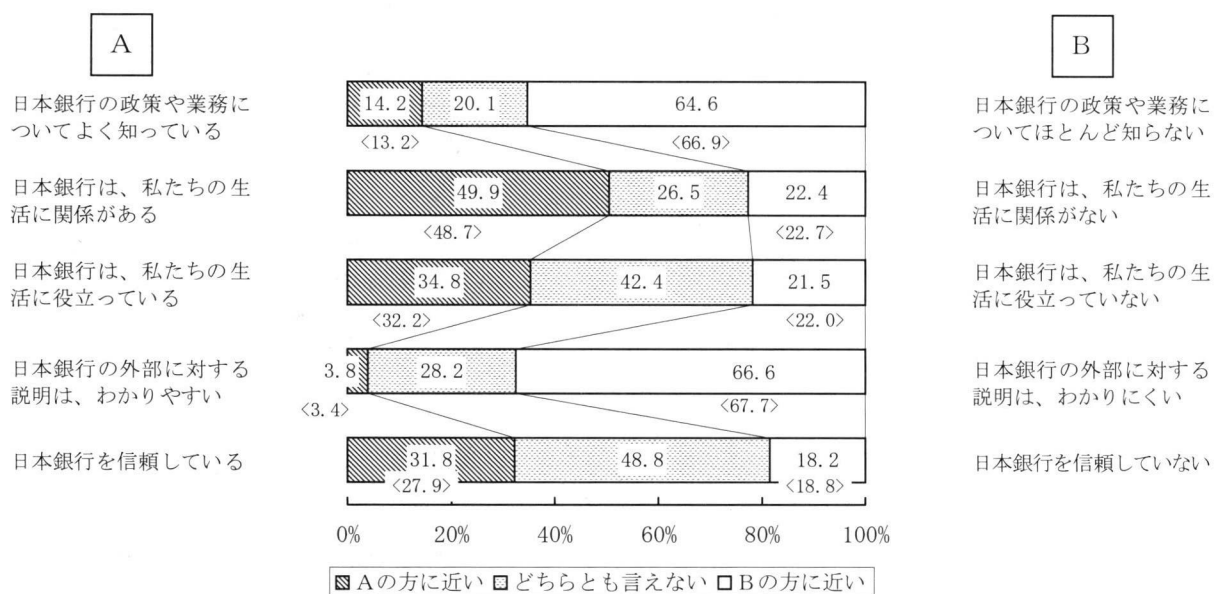


全体の6割強の人が「日本銀行の政策や業務について知らない」、「日本銀行の外部に対する説明は、わかりにくい」と回答した。

「日本銀行は、私たちの生活に関係がある」との回答は約5割、「日本銀行は、私たちの生活に役立っている」との回答は約3割となった。

「日本銀行を信頼していない」との回答は、依然2割弱となったが、「日本銀行を信頼している」との回答はやや増加し約3割となった。

(図表 14) 日本銀行に対する包括的な認知度や評価〔問 29〕



< >内は前回調査（15年9月実施）の結果

2. アンケート調査結果の詳細

- ・選択肢ごとに付記した数値は、回答対象者数を100とした時の各選択肢の回答比率(単位%、小数第2位以下四捨五入)。
- ・四捨五入等の関係から、単数回答項目についても、その回答比率の合計は必ずしも100にならない。

問1. 1年前と比べて、最近の景気はどう変わったと思いますか。(○は1つ)

(9.5)	(56.5)	(34.0)
良くなっていると思う	変わらないと思う	悪くなっていると思う

問2. そうお考えになるのは、主にどのようなことからですか。(○は2つまで)

(28.1)	マスコミを通じて	(26.6)	商店街、盛り場などの混み具合をみて
(11.6)	景気関連指標、経済統計をみて	(6.4)	なんとなく漠然と
(36.0)	勤め先や自分の店の経営状況から	(2.7)	その他
(43.2)	自分や家族の収入の状況から		

(問1で「悪くなっていると思う」と答えた方にお聞きします)

問3. 景気に関して、次にあげる中であなたの実感に近いのはどれですか。(○はいくつでも)

(15.5)	企業の努力などにより、景気は時間が経てばいずれ良くなると思う
(14.7)	経済や社会の構造を改革するためならやむをえないと思う
(20.2)	自分の暮らし向きについて言えば生活に困ると言うほど深刻ではないと思う
(57.8)	不景気はこれまで経験したことがないくらい深刻であり、企業の自助努力などでは対応に限界があると思う
(11.7)	その他

(全員にお聞きします)

問4. 1年後の景気は、現在と比べてどうなると思いますか。(○は1つ)

(13.8)	(69.5)	(16.3)
良くなっていると思う	変わらないと思う	悪くなっていると思う

問5. 現在の金利水準に関して、どのようにお考えになりますか。(○は2つまで)

(42.2)	企業の活動が活発になり、景気が良くなることを期待している
(39.2)	現在の金利水準でも、景気が良くなることは期待できない
(48.7)	預金などから受け取る利子が少ないのがつらい
(9.0)	受け取る利子は少ないが、物価が安定しており、元本が目減りしないので大きな不満はない
(9.9)	住宅ローンなどの借入れをしようと考えている(あるいは、既に行っている)ので、金利負担が小さいのは助かる
(3.1)	その他

問6. 1年前と比べて、あなた（またはご家族）の収入はどうになりましたか。（○は1つ）

(5.0)
増えた

(44.4)
変わらない

(50.2)
減った

問7. 1年後のあなた（またはご家族）の収入は、現在と比べてどうなると思いますか。（○は1つ）

(5.5)
増えると思う

(54.3)
変わらないと思う

(40.0)
減ると思う

問8. 1年前と比べて、あなた（またはご家族）の支出をどのようにしていますか。（○は1つ）

(5.8)
増やしている
↓

(48.1)
変わらない
→ (問9へ)

(45.4)
減らしている
↓

問8-a. 支出を増やしているのはなぜですか。
(○はいくつでも)

- (13.9) 収入が増えているから
- (4.8) 将来、収入が増えると見込まれるから
- (0.6) 減税などに伴い、家計の負担が減少したから
- (7.9) 今後、年金や社会保険の改善・充実などが見込まれるから
- (1.2) 購入した家などの不動産が値上がりしたから
- (1.8) 購入した株式や債券などの金融資産が値上がりしたから
- (0.6) 低金利で住宅ローンなどの返済額が減少したから
- (0.6) 予定していた住宅購入を諦めたから
(あるいは当面延期したから)
- (24.2) 欲しい商品やサービスがあるから
- (64.8) たまたま大きな支出項目があったから
- (4.2) なんとなく

問8-b. 支出を減らしているのはなぜですか。
(○はいくつでも)

- (42.5) 不景気やリストラなどのために収入が頭打ちになったり、減ったりしているから
- (57.8) 将来の仕事や収入に不安があるから
- (62.2) 今後は年金や社会保険の給付が少なくなるのではないかと不安から
- (45.0) 将来、増税や社会保障負担の引き上げが行われるのではないかと不安から
- (7.5) 住宅ローンを抱える一方で、購入した家などの不動産が値下がりしたから
- (4.4) 購入した株式や債券などの金融資産が値下がりしたから
- (17.6) 低金利で金利収入が少ないから
- (6.8) 欲しい商品やサービスがあまりないから
- (4.0) たまたま大きな支出項目がなかったから
- (1.0) なんとなく

(全員にお聞きします)

問9. 問8の支出を、(1)生活費や教育費など日常的な支出(生活していくためのお金)と、(2)趣味やレジャーなど選択的な支出((1)以外のお金)の2つに分けてみると、どうですか。(1)と(2)それぞれについてお答えください。(○はそれぞれ1つ)

	[1] 切り詰めて いる	[2] なんとなく 減らして いる	[3] 変えて いない	[4] やむなく 増えている	[5] 増やして いる
(1)生活費や教育費など日常的な支出 (生活していくためのお金)	(25.2)	(27.6)	(33.1)	(12.2)	(0.7)
(2)趣味やレジャーなど選択的な支出 ((1) 以外のお金)	(35.1)	(31.8)	(26.3)	(3.5)	(1.8)

問10. 今後1年間の支出をどのようにしようと考えていますか。(○は1つ)

(1.6)
増やそうと思う

(56.2)
現状を維持しようと思う

(41.7)
減らそうと思う

問11. あなたは、以下のどの項目が実現すれば支出を増やすと思いますか。(○はいくつでも)

- (32.8) 所得税減税
- (30.9) 消費税率の引下げ
- (12.6) 住宅ローン、教育ローンなどがある人を対象とした政策減税
- (44.3) 雇用や収入の不安の解消
- (13.8) 金融システム不安の解消
- (41.9) 年金改革や財政赤字などに対する指針を示し、国民負担の将来像を明確化する
- (35.3) 公的介護など高齢者福祉の充実による老後の不安の解消
- (31.2) 預貯金金利の上昇
- (13.4) デフレの解消
- (2.0) その他
- (10.7) 支出を増やすつもりはない

問12. 支出について今のあなたの考え方に特にあてはまるものはどれですか。(○は2つまで)

- (62.8) 基本的には、収入が増えれば支出も増えると思う
- (42.4) 現在の収入よりも将来の不安があるかないかによって、支出は変わると思う
- (8.8) 商品やサービスの価格が、今後値上がりするか値下がりするかの予想によって、支出は変わると思う
- (4.5) 住宅などの不動産を持っているので、こうした資産の値上がりや値下がりによって、支出は変わると思う
- (3.8) 株式や投資信託などを持っているので、株価の値上がりや値下がりによって、支出は変わると思う
- (34.1) 税金や社会保険料によっても手取り収入は変わるので、支出はこれらの影響も受けると思う
- (12.7) 買いたいと思わせるような魅力的な商品やサービスがあるかどうかで支出は変わると思う
- (3.6) 似たような新商品が次々に登場したり、短期間で価格が大きく変わったりすると、買い時の判断が影響を受けるから、支出は変わると思う

問13. 「物価」（あなたが購入する物やサービスの価格全体を言います、以下同じ）は、1年前と比べてどのように変わったと感じていますか。（○は1つ）

(2.4)	(22.2)	(60.7)	(12.9)	(1.6)
かなり 下がっている	少し 下がっている	ほとんど 変わっていない	少し 上がっている	かなり 上がっている

問 14. 1年前と比べて、現在の「物価」は何%程度「上がった」もしくは「下がった」と感じていますか。いずれかの□の中に数値を記入して下さい。

なお、「変わっていない」と思われる方はいずれかの□に0とご記入ください。

%程度上がった。

物価は1年前と比べて

%程度下がった。

平均^(注1) : ▲0.3%、中央値^(注2) : 0.0%

(注1) 極端な値を排除するために上下合わせて1%のサンプルを除いて計算した平均値（全サンプルの単純平均値は、▲0.2%）。

(注2) 回答を順番に並べた際に中央に位置する値。

（問13で「かなり下がっている」または「少し下がっている」と答えた方にお聞きします）

問 15. 物価が下がっていることについて、あなたはどのように思いますか。（○は1つ）

(43.8)	(18.7)	(36.1)
どちらかと言えば、 好ましいことだと思う	どちらかと言えば、 困ったことだと思う	どちらとも言えない

（全員にお聞きします）

問 16. 1年後の物価は、現在と比べるとどうなると思いますか。（○は1つ）

(0.6)	(9.1)	(59.4)	(28.9)	(1.3)
かなり 下がると思う	少し 下がると思う	ほとんど 変わらないと思う	少し 上がると思う	かなり 上がると思う

問17. 1年後の「物価」は、現在と比べると何%程度「上がる」もしくは「下がる」と思いますか。
いずれかの□の中に数値を記入してください。

なお、「変わらない」と思われる方はいずれかの□に0とご記入ください。

%程度上がる。

1年後の物価は現在と比べて

%程度下がる。

平均^(注1) : +1.2%、中央値^(注2) : 0.0%

(注1) 極端な値を排除するために上下合わせて1%のサンプルを除いて計算した平均値(全サンプルの単純平均値は、+1.2%)。

(注2) 回答を順番に並べた際に中央に位置する値。

問18. これからの5年間で「物価」は、現在と比べるとどうなると思いますか。(○は1つ)

(0.9)
かなり
下がると思う

(10.3)
少し
下がると思う

(32.2)
ほとんど
変わらないと思う

(47.9)
少し
上がると思う

(6.6)
かなり
上がると思う

問19. この先5年間、「物価」は、毎年、平均何%程度ずつ「上がる」もしくは「下がる」と思いますか。いずれかの□の中に数値を記入してください。

なお、「変わらない」と思われる方はいずれかの□に0とご記入ください。

%程度ずつ上がる。

この先5年後の物価は、毎年、平均

%程度ずつ下がる。

平均^(注1) : +1.7%、中央値^(注2) : +0.2%

(注1) 極端な値を排除するために上下合わせて1%のサンプルを除いて計算した平均値(全サンプルの単純平均値は、+1.7%)。

(注2) 回答を順番に並べた際に中央に位置する値。

問20. 今後の土地の価格（地価）について、どのようなイメージを持っていますか。（○は1つ）

- (13. 8) 以前と比べて随分下がったので、そろそろ上昇すると思う
- (40. 9) 現状程度が適切な水準であり、しばらくはこの程度だと思う
- (15. 4) 依然として高いので、まだ下がると思う
- (29. 2) わからない

問21. あなたは、ご自分の暮らし向きについて、1年前と比較してどのようにお感じになっていますか。（○は1つ）

(5. 2)
どちらかと言えば、
ゆとりが出てきたと思う

(50. 7)
どちらかと言えば、
苦しくなってきたと思う

(43. 6)
どちらとも言えない
→ (問 22 へ)

問21-a. その理由は次のうちどれですか。
(○はいくつでも)

- (47. 6) 給与などの定期的な収入が増えたから
- (1. 4) 利子などのその他収入が増えたから
- (0. 0) 土地・住宅などの不動産の売却による収入があったから
- (1. 4) 予定していた住宅購入を諦めたから
(または当面延期したから)
- (23. 1) 物価が下がっている、あるいは、安定しているから
- (3. 4) 保有する株式・不動産などの資産の価格が上がったから
- (26. 5) 扶養家族が減ったから
- (23. 1) その他

問21-b. その理由は次のうちどれですか。
(○はいくつでも)

- (75. 1) 給与などの定期的な収入が減ったから
- (18. 5) 利子などのその他収入が減ったから
- (6. 3) 土地・住宅などの不動産の購入費用がかさんだから（または購入を予定しているから）
- (11. 7) 物価が上がっているから
- (6. 3) 保有する株式・不動産などの資産の価格が下がったから
- (10. 9) 扶養家族が増えたから
- (20. 1) その他

(全員にお聞きします)

問 22. あなたは、日本の経済の成長力について、どうお考えですか。（○は1つ）

(19. 0)
一時的な振れはあっても、
長い目でみれば、なお成長を
続けられると思う

(53. 3)
長い目でみればあまり
成長は期待できないと思う

(27. 3)
どちらとも言えない

問23. あなた(またはご家族)のところでは、給与や人員の抑制・削減といった合理化、リストラがここ1年くらいの間に行われましたか、あるいは今後予定されていますか。(○は1つ)

(33.9) 行われた	(10.6) まだ行われていないが、 今後行われる予定である	(24.0) 行われていないし、今後 行われる予定もないと思う	(30.5) わからない
			→ (問24へ)

問23-a. 具体的には、どのようなことが実施されましたか、あるいは予定されていますか。(○はいくつでも)

- (35.3) 時間外労働の削減
- (68.0) 給与カットや賃金制度の見直し
- (21.9) 新卒採用の抑制
- (34.7) 出向や早期退職勧奨などによる人員の削減や解雇
- (22.0) ポストの削減や組織の改革
- (19.3) 人事、資格制度の見直し
- (3.7) ワークシェアリング
- (5.8) その他
- (2.1) 予定されているが、具体的にはわからない

(全員にお聞きます)

問24. あなた(またはご家族)の勤め先での雇用・処遇(給与、ポスト、福利厚生など)に不安を感じていますか。(○は1つ)

(14.2) あまり不安を 感じていない	(43.5) 少し不安を 感じている	(26.4) かなり不安を 感じている	(15.0) 自分も家族も 関係ない
うち勤労者 <16.1>	<50.3>	<29.9>	<3.4>

勤労者：会社員・公務員・その他雇用者、パート・アルバイト

問25. あなたのご家族の中で、就職・再就職を考えている方は（あなた自身を含めて）いらっしゃいますか。（○は1つ）

(32.8)

い る



(66.6)

いない

→ (問 26 へ)

問25-a. あなた（またはその方）の就職・再就職に不安を感じていますか。（○は1つ）

(7.3)

あまり不安を
感じていない

(37.4)

少し不安を
感じている

(55.2)

かなり不安を
感じている

（全員にお聞きします）

問26. マイホームの購入・買い替えを具体的に計画していますか。（○は1つ）

(93.4)

いまのところ購入・
買い替えの計画はない

(2.8)

はじめてマイホームを
購入する計画がある

(2.6)

買い替えの計画がある

(0.7)

セカンドハウスを
購入する計画がある

問27. あなたには、住宅ローンや消費者ローンなどの借入金がありますか。（○は1つ）

(34.0)

あ る

(65.8)

な い

以降の問28～31の設問は日本銀行に関係する設問です。

問28. 次の(1)～(23)の項目は、日本銀行の政策や業務などについて述べたものです。あなたにとって、もっともあてはまると思われる番号に○を付けてください。(○はそれぞれ1つ)

		[1] よく知っている	[2] ある程度知っている	[3] 聞いたことはあるが、内容はよく知らない	[4] 聞いたことがない
(1)	日本銀行は、一万円札などの日本銀行券(お札)を発行している。	(56.0)	(22.8)	(14.2)	(6.0)
(2)	今年、新しいお札が発行される。	(23.4)	(23.6)	(20.2)	(32.0)
(3)	日本銀行は、民間銀行などの金融機関から預金を受け入れている。	(16.2)	(22.7)	(29.8)	(30.1)
(4)	民間銀行などの金融機関は、日本銀行に持つ口座で、銀行間のお金のやり取りを行っている。	(11.5)	(19.1)	(32.7)	(35.4)
(5)	日本銀行は、資金の受払いや国債の受渡しをオンライン処理により効率的かつ安全に行うための日銀ネット(コンピューター・ネットワーク)を運行している。	(4.8)	(9.9)	(31.0)	(53.1)
(6)	日本銀行は、税金や年金などの国の資金(国庫金)の受払いに関する業務を行っている。	(10.3)	(20.2)	(33.9)	(34.2)
(7)	日本銀行は、国債に関するさまざまな業務を行っている。	(14.5)	(24.2)	(38.2)	(21.8)
(8)	日本銀行は、金利ではなくお金の量(金融機関が日本銀行に持つ預金残高)に目標を定めた金融政策を実施している。	(9.6)	(16.6)	(31.6)	(41.1)
(9)	日本銀行は、銀行などの金融機関から国債を買って資金を大量に供給している。	(7.5)	(15.5)	(31.4)	(44.3)
(10)	日本銀行では、中堅・中小企業金融の円滑化を図るため、資産担保証券を購入している。	(2.2)	(5.8)	(26.9)	(63.8)
(11)	公定歩合の上げ下げは、金融政策の主な手段ではなくなっている。	(5.0)	(15.2)	(34.8)	(43.8)

【問 28 の続き】

		〔1〕 よく 知 つ て い る	〔2〕 あ る 程 度 知 つ て い る	〔3〕 聞 い た こ と は あ る が、 内 容 は よ く 知 ら な い	〔4〕 聞 い た こ と が な い
(12)	日本銀行は、金融機関の経営状況を把握するために、各金融機関と密接に連絡をとりあったり、立ち入り調査を行ったりしている。	(8.3)	(18.4)	(32.6)	(39.4)
(13)	日本銀行は、金融システムの安定のために、最後の貸し手として、銀行などの金融機関に資金を貸し付けることがある。	(10.6)	(21.6)	(35.2)	(31.2)
(14)	日本銀行は、短期経済観測調査（短観）を実施するなど、金融経済情勢の調査・分析を行っている。	(12.9)	(18.0)	(28.8)	(38.6)
(15)	日本銀行は、金融や経済の理論的研究を行っている。	(8.3)	(15.1)	(29.5)	(45.9)
(16)	日本銀行は、お金の量を示す統計や物価に関する統計を作成・公表している。	(10.5)	(17.8)	(32.7)	(37.8)
(17)	日本銀行は、財務大臣の代理人として外国為替市場への介入を行っている。	(13.0)	(17.4)	(29.7)	(38.8)
(18)	日本銀行は、海外の中央銀行や国際機関との間で、各種の国際金融事務を行っている。	(7.5)	(13.8)	(33.5)	(43.8)
(19)	日本銀行の収益のほとんどは、国に納められる。	(7.2)	(14.2)	(30.0)	(47.0)
(20)	日本銀行は、政府から独立した組織である。	(12.9)	(17.4)	(27.0)	(41.5)
(21)	日本銀行の重要な事項は「政策委員会」で決定される。	(5.8)	(8.6)	(26.4)	(57.9)
(22)	日本銀行の目的は、「物価の安定」と「金融システムの安定」である。	(10.8)	(22.0)	(30.9)	(35.0)
(23)	日本銀行には、全国に支店がある。	(18.7)	(19.5)	(20.1)	(40.7)

問29. 日本銀行について、以下の5組((1)～(5))の対照的な考え方があります。あなたの考えは、それぞれについてA、Bどちらに近いですか。(○はそれぞれ1つ)

		[1] Aに近い	[2] どちらかと言えばAに近い	[3] どちらとも言えない	[4] どちらかと言えばBに近い	[5] Bに近い	
	A						B
(1)	日本銀行の政策や業務についてよく知っている。	(2. 2)	(12. 0)	(20. 1)	(28. 4)	(36. 2)	日本銀行の政策や業務についてほとんど知らない。
(2)	日本銀行は、私たちの生活に関係がある。	(17. 3)	(32. 6)	(26. 5)	(12. 4)	(10. 0)	日本銀行は、私たちの生活に関係がない。
(3)	日本銀行は、私たちの生活に役立っている。	(10. 0)	(24. 8)	(42. 4)	(12. 0)	(9. 5)	日本銀行は、私たちの生活に役立っていない。
(4)	日本銀行の外部に対する説明は、わかりやすい。	(0. 6)	(3. 2)	(28. 2)	(28. 2)	(38. 4)	日本銀行の外部に対する説明は、わかりにくい。
(5)	日本銀行を信頼している。	(11. 7)	(20. 1)	(48. 8)	(9. 7)	(8. 5)	日本銀行を信頼していない。

問30. あなたが日本銀行に関する情報を見聞きするのは、主にどのような情報媒体からですか。

(○はいくつでも)

- | | |
|------------------------|-----------------------------|
| (68. 1) 新聞記事 | (4. 2) インターネット |
| (9. 4) 雑誌記事 | (1. 3) 日本銀行のインターネット・ホームページ |
| (70. 4) テレビ・ラジオ報道 | (15. 7) 有識者・政財界人の発言 |
| (3. 5) 一般の書籍 | (5. 9) 知人や親類などの話 |
| (0. 9) 日本銀行が発行している刊行物 | (12. 9) ほとんど見聞きしたことがない |

問31. 日本銀行の政策や活動に関して、ご意見やご要望などがありましたら、どんなことでも結構ですので、ご自由にお書きください。

(記入欄)

(15. 1) 記入あり (84. 9) 記入なし

(全員にお聞きします)

F 1. あなたの性別は。

(49.1)
男

(50.9)
女

F 2. あなたの年齢は。(満年齢でお答えください)

(11.1)
20～29歳

(16.5)
30～39歳

(17.8)
40～49歳

(22.0)
50～59歳

(18.6)
60～69歳

(14.1)
70歳以上

F 3. あなたのご職業は。(○は1つ)

(家族従業者を含む)
自営業

(3.2) 農林漁業

(12.1) 自営業・自由業

勤
労
者

(37.1) 会社員・公務員・
その他雇用者

(12.3) パート・
アルバイト

無
職
者

(14.7) 専業主婦

(1.8) 学生

(13.8) 年金・恩給生活者

(4.6) その他無職

F 4. あなた（および配偶者）の昨年1年間の収入（税込み）は、次のどの区分に入りますか。

(ただし、退職金や土地の売却代金など一時的な収入は除き、年金は含めてください。)

(○は1つ)

(4.1) 収入はない

(39.0) 300万円未満

(24.1) 500万円未満

(22.2) 1,000万円未満

(5.1) 1,000万円以上

F 5. 現在一緒に住んでいるご家族の構成は。(○は1つ)

(5.8) 1人住まい世帯

(21.6) 夫婦だけ世帯

(33.7) 夫婦（あなた）と未婚の子供（学生以下）の世帯

(38.3) その他