



2012年2月8日  
日本銀行釧路支店

管内主要企業の「冬季賞与に関するアンケート」集計結果

調査期間	2011年12月28日から2012年1月26日
調査対象先数	129社(製造業40社、非製造業89社)
有効回答先数	89社(製造業26社、非製造業63社)
有効回答率	69.0%

(アンケートからみられる主な特徴点)

- 2011年度の冬季賞与平均支給金額(1人当たり)は、製造業で382千円(前年比▲1.4%)、非製造業で366千円(同+0.2%)となり、全産業では371千円と前年比▲0.3%の減少となった。
  - 製造業では、食料品がサンマ豊漁に伴う増産などから増額となったものの、機械などの業種で利益率の低下を主因に減額となったため、全体では前年をやや下回った。
  - 非製造業では、建設が受注競争の激化による利益率低下などから減額となった一方、その他の多くの業種で、販売や受注の持ち直しなどによる収益の改善から増額となったため、全体では前年をやや上回った。
  - 回答企業の賞与支給スタンスを窺うと、引き上げが46%、引き下げが37%、横ばいが17%であった。引き上げた先の理由は、「従業員の士気向上のため」が最も多く(61%)、次いで「売上・収益の好調」(30%)となった。一方、引き下げた先の理由は、「売上・収益の悪化」が大半(86%)となった。
  - 有効回答先89社のうち10社(有効回答先の11%)では、冬季賞与の支給はなし。

(1) 冬季賞与平均支給金額(1人当たり)の推移

(単位:千円、%)

	2009年	2010年		2011年		
			前年比	前年比	前々年比	
全産業	372	372	▲ 0.1	371	▲ 0.3	▲ 0.4
製造業	395	388	▲ 2.0	382	▲ 1.4	▲ 3.3
うち 食料品	442	382	▲ 13.4	391	2.4	▲ 11.4
機械	393	432	10.0	419	▲ 2.9	6.8
非製造業	363	365	0.7	366	0.2	1.0
うち 建設	356	355	▲ 0.3	300	▲ 15.6	▲ 15.8
卸・小売	288	298	3.3	306	3.0	6.3

(2) 冬季賞与の支給スタンス

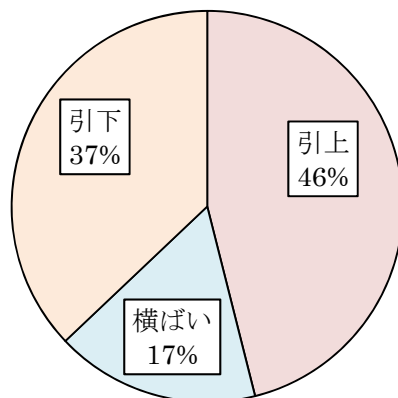
(単位:%、%ポイント)

	引上(a)	横ばい	引下(b)	DI(a-b)
全産業	46	17	37	9
製造業	42	12	46	▲ 4
うち 食料品	64	0	36	28
機械	50	0	50	0
非製造業	48	19	33	15
うち 建設	36	21	43	▲ 7
卸・小売	50	9	41	9

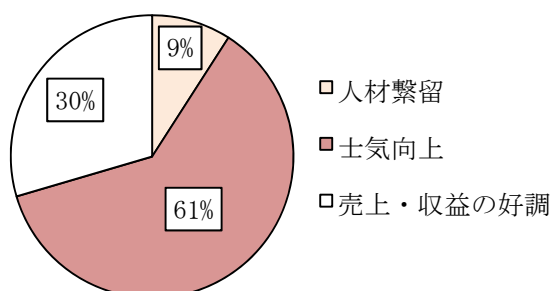
(注) 各業種の回答先数に占める引き上げ先、横ばい先、引き下げ先の割合

(3) 冬季賞与の支給スタンスとその理由

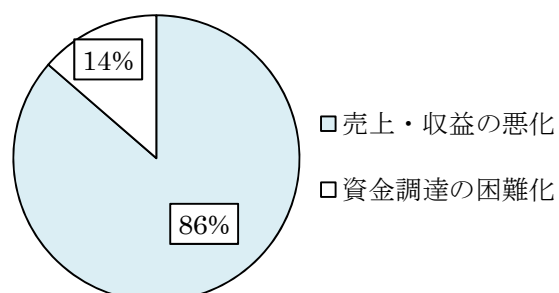
▽冬季賞与の支給スタンス(全産業)



▽金額を引き上げた理由(複数回答あり)



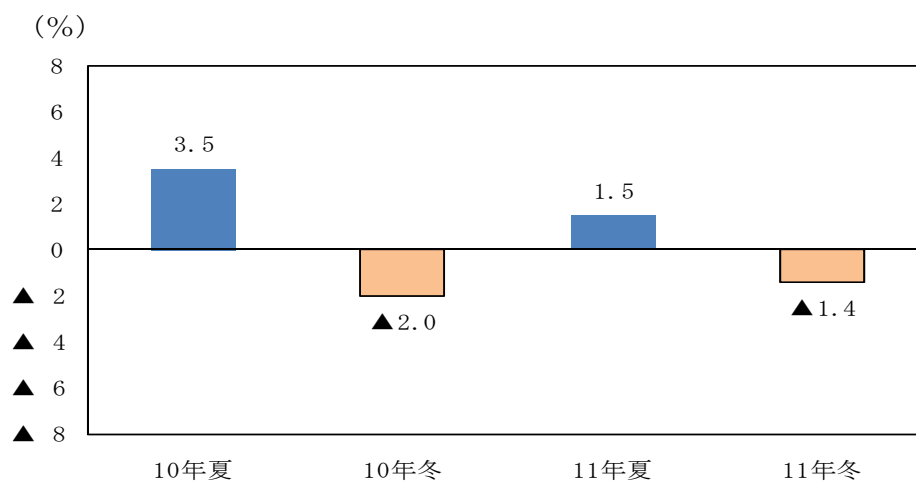
▽金額を引き下げた理由(複数回答あり)



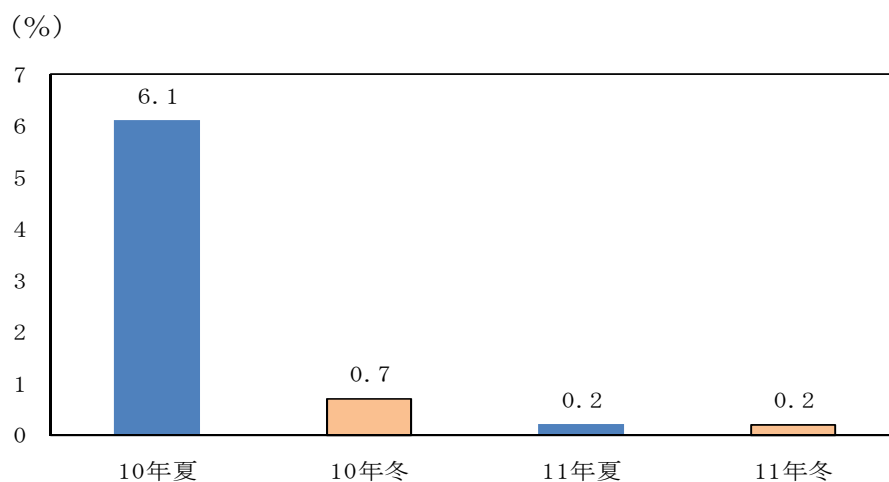
(参考)

### ▽管内主要企業の平均賞与支給金額の推移(前年比)

#### (製造業)



#### (非製造業)



注：夏季賞与については、当社が2011年6月～7月に実施した夏季アンケート結果(2011年7月15日公表のBOJ Kushiro Research Note)によるものであり、回答先は今回の冬季賞与アンケートと必ずしも一致しない。

本稿の内容について、商用目的で転載・複製を行う場合は、予め日本銀行釧路支店までご相談ください。転載・複製を行う場合は、出所を明記してください。

照会先：日本銀行釧路支店総務課（矢野、金子）

(TEL：0154-41-3171、FAX：0154-44-2012、e-mail：kushiro@info.boj.or.jp)

ホームページ：http://www3.boj.or.jp/kushiro/