

道東地域の企業短期経済観測調査（2010年6月）結果

2010年7月1日
日本銀行釧路支店

(社、%)

	対象企業	回答企業	回収率
全産業	138	137	99.3
製造業	37	37	100.0
非製造業	101	100	99.0

調査期間
2010年5月～6月

1. 業況判断

(1) 業況判断D.I. (全産業) (「良い」-「悪い」、回答社数構成比：%ポイント)

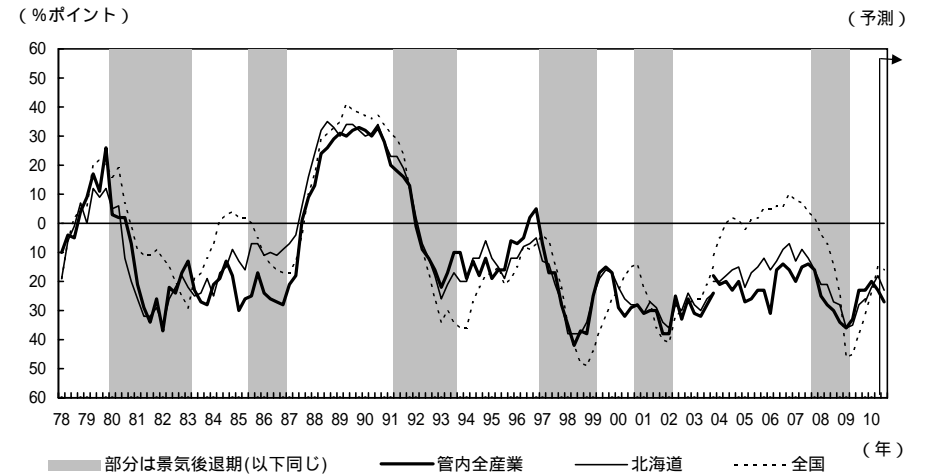
	09/9月	12月		10/3月	6月	9月予測
		旧	新			
管内	23	23	23	20 (31)	23	27
北海道	28	26	27	22 (30)	18	23
全国	38	32	31	24 (26)	15	16
うち中小企業	43	37	37	31 (35)	23	25

(注1) ()内は前回調査(10/3月調査)時予測。なお、10/3月調査から調査対象企業等の見直しを行っており、09/12月調査以前の計数とは連続しない(09/12月調査については新ベースによる再集計結果を併記)。以下、全ての判断項目について同じ。

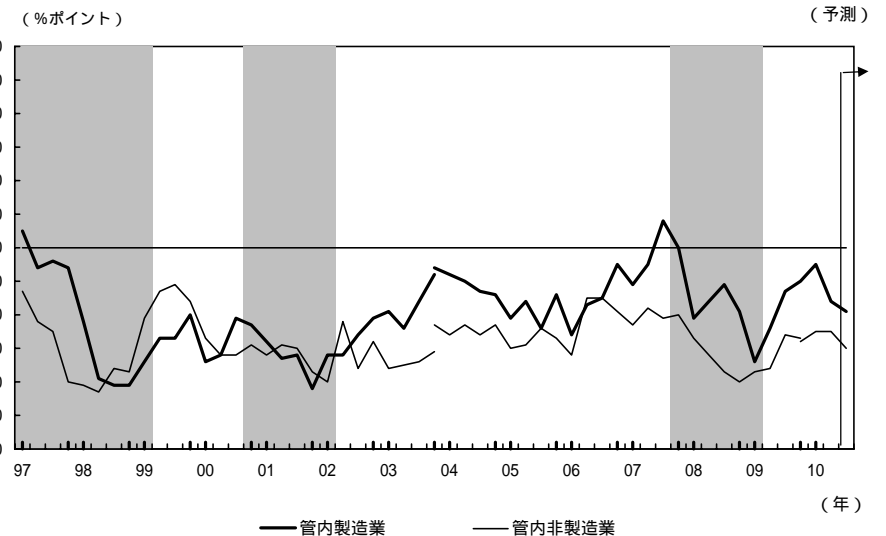
(2) 業種別動向 (「良い」-「悪い」、回答社数構成比：%ポイント)

	09/9月	12月		10/3月	6月	9月予測
		旧	新			
全産業	23	23	23	20 (31)	23	27
製造業	13	10	10	5 (19)	16	19
食料品	22	29	29	22 (29)	29	22
水産加工	29	29	29	57 (57)	43	43
木材・木製品	40	40	40	20 (40)	40	20
紙・パルプ	0	33	33	33 (33)	0	0
窯業・土石	0	0	0	25 (0)	25	50
機械	0	10	10	20 (0)	10	10
非製造業	26	27	28	25 (36)	25	30
建設	9	23	28	28 (57)	33	47
不動産・物品賃貸			25	25 (50)	25	75
卸売	47	33	35	25 (25)	15	15
小売	15	26	25	15 (20)	10	20
運輸・郵便	30	10	10	10 (30)	30	20
情報通信	17	17	17	67 (67)	33	33
対事業所・对个人サービス	40	60	60	40 (40)	40	40
宿泊・飲食サービス	41	42	42	33 (42)	64	55
ホテル・旅館	37	36	36	27 (36)	60	50

業況判断D.I. (全産業)の推移



業況判断D.I. (管内製造業・非製造業)の推移(1997年以降)



2. 売上・収益

(1) 総売上高

(前年度<前年同期>比：%)

	08年度 (実績)	09年度 (実績)	上期		下期		10年度 (計画)	上期 (計画)	下期 (計画)
			(実績)	(実績)	(計画)	(計画)			
全産業	1.9	4.9 (0.5)	8.4	1.4 (1.0)	0.2	1.9 (2.8)	1.3 (1.2)		
製造業	0.2	9.7 (0.3)	13.2	6.1 (0.4)	3.6	3.8 (3.4)	3.4 (3.0)		
非製造業	3.6	0.1 (0.7)	3.3	3.3 (1.5)	2.9	0.1 (2.3)	5.6 (0.5)		
北海道・全産業	2.2	6.3 (0.3)	10.5	2.0 (0.5)	0.6	0.1 (0.3)	1.2 (0.2)		
全国・全産業	4.5	12.6 (1.1)	20.6	3.8 (1.1)	3.3	5.3 (0.7)	1.5 (0.5)		
うち中小企業・ 製造業	4.7	12.9 (0.9)	20.7	4.3 (1.5)	2.8	5.1 (1.3)	0.7 (1.5)		
中小企業・ 非製造業	4.1	8.3 (0.8)	12.6	4.0 (1.4)	0.7	0.5 (0.4)	1.7 (0.4)		

(注2) ()内は、前回調査(10/3月調査)比修正率：%。経常利益についても同じ。

(注3) 北海道・全産業は除く電気・ガス。以下、経常利益、設備投資についても同じ。

(注4) 10/3月調査から調査対象企業等の見直しを行っており、08年度計数と09年度以降の計数は連続しない。以下、経常利益、設備投資についても同じ。

(2) 経常利益

(前年度<前年同期>比：%)

	08年度 (実績)	09年度 (実績)	上期		下期		10年度 (計画)	上期 (計画)	下期 (計画)
			(実績)	(実績)	(計画)	(計画)			
全産業	11.1	27.4 (10.2)	22.6	29.2 (13.0)	14.7	39.5 (1.5)	5.5 (9.9)		
製造業	9.8	15.5 (16.4)	80.1	17.0 (16.2)	44.5	5.0倍 (2.4)	14.3 (12.9)		
非製造業	25.3	67.7 (7.5)	2.6倍	39.2 (10.9)	0.6	2.6 (1.1)	0.5 (7.6)		
北海道・全産業	46.5	46.9 (20.7)	17.2	2.9倍 (36.1)	4.5	19.5 (10.9)	4.9 (6.5)		
全国・全産業	42.5	4.3 (11.9)	49.9	2.2倍 (19.6)	19.7	38.0 (5.3)	8.2 (14.5)		
うち中小企業・ 製造業	50.9	7.2 (17.6)	71.1	4.8倍 (23.1)	48.4	2.5倍 (10.8)	12.9 (7.3)		
中小企業・ 非製造業	26.9	1.8 (11.9)	18.7	20.1 (18.4)	8.5	19.5 (5.6)	1.8 (9.3)		

3. 設備投資等

(1) 設備投資

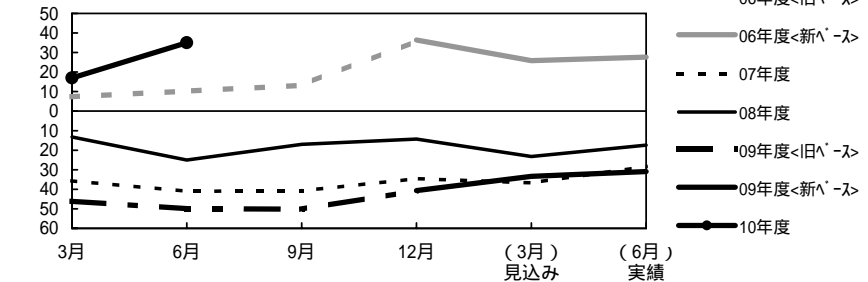
(前年度比、修正率：%)

	08年度 (実績)	09年度		10年度		(参考)リース会計対応ベース				
		(実績)	(実績)	修正率	(計画)	修正率	09年度		10年度	
							(実績)	修正率	(計画)	修正率
全産業	17.4	30.9	3.7	35.0	19.7	16.5	3.3	7.6	14.4	
製造業	5.1	49.3	3.9	73.8	11.3	46.3	3.7	64.0	11.3	
非製造業	43.8	9.3	3.5	4.1	39.0	35.0	3.0	31.1	19.9	
北海道・全産業	5.1	38.2	2.2	26.1	4.5	36.2	2.4	19.7	5.3	
全国・全産業	6.4	19.4	2.0	0.5	2.5	18.2	0.1	2.3	4.8	
うち中小企業	9.8	21.7	2.3	15.5	7.3	21.5	4.6	23.3	11.1	

* 2008年4月1日以降開始される事業年度から適用された「リース取引に関する会計基準」(企業会計基準第13号)および「リース取引に関する会計基準の適用指針」(企業会計基準適用指針第16号)に対応した設備投資関連指標を参考値として掲載したものを。

設備投資計画(全産業)の足取り

(前年度比：%)



(2) 生産設備判断D.I.(製造業)の推移

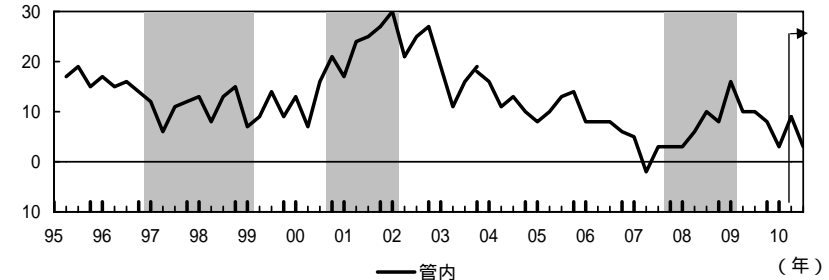
(「過剰」-「不足」、回答社数構成比：%ポイント)

	09/9月	12月		10/3月	6月	9月予測
		旧	新			
管内	10	8	8	3	(0)	9
北海道	12	11	12	12	(13)	10
全国	34	30	29	25	(22)	19
うち中小企業	35	31	30	25	(22)	20

生産設備判断D.I.(製造業)の推移

(%ポイント)

(予測)

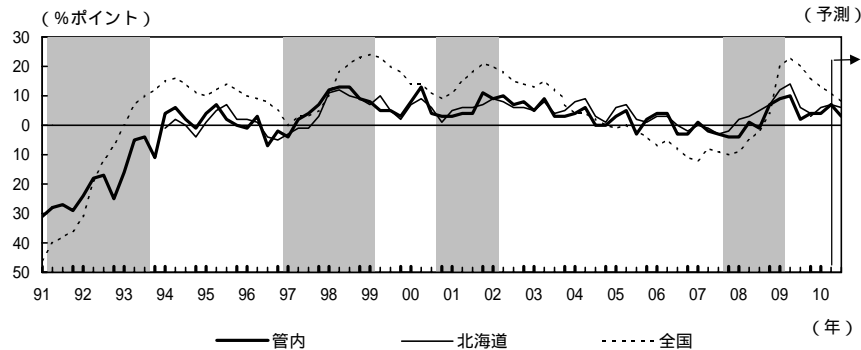


4. 雇用

(1) 雇用人員判断D.I. (「过剩」 - 「不足」、回答社数構成比：%ポイント)

	09/9月	12月		10/3月	6月	9月予測	
		旧	新				
全産業	2	4	4	4	(3)	7	3
製造業	10	8	8	5	(6)	11	3
非製造業	2	2	2	4	(2)	5	3
北海道・全産業	6	4	3	6	(9)	7	6
全国・全産業	20	16	16	13	(13)	11	8
うち中小企業	21	16	17	13	(15)	13	10

雇用人員判断D.I. (全産業) の推移



(2) 雇用者数 (前年同期比：%)

	09/6月末	9月末	12月末	10/3月末
全産業	2.3	2.1	1.1	1.6
製造業	3.1	3.1	3.3	7.8
非製造業	2.0	1.6	0.1	1.4
北海道・全産業	3.1	3.1	2.8	1.3
全国・全産業	1.4	1.6	0.5	0.1
うち中小企業	1.5	2.5	1.8	1.2

(注5) 09/6月末以前の計数は、調査対象企業見直しの旧ベース。

(3) 新卒採用状況 (6・12月調査のみ) (前年度比：%)

	09年度 (実績)	10年度 (計画)	11年度 (計画)
全産業	7.3	19.7	8.9
製造業	8.1	22.5	12.8
非製造業	6.6	17.2	5.5
北海道・全産業	7.8	13.8	16.3
全国・全産業	8.1	23.6	5.5
うち中小企業	12.4	14.0	8.9

5. 企業金融

(1) 資金繰り判断D.I. (「楽である」 - 「苦しい」、回答社数構成比：%ポイント)

	09/9月	12月		10/3月	6月	9月予測	
		旧	新				
全産業	16	14	14	11	- - -	11	- - -
製造業	11	0	0	3	- - -	0	- - -
非製造業	19	18	18	14	- - -	14	- - -
北海道・全産業	11	9	8	6	- - -	6	- - -
全国・全産業	9	8	7	5	- - -	2	- - -
うち中小企業	18	16	16	14	- - -	11	- - -

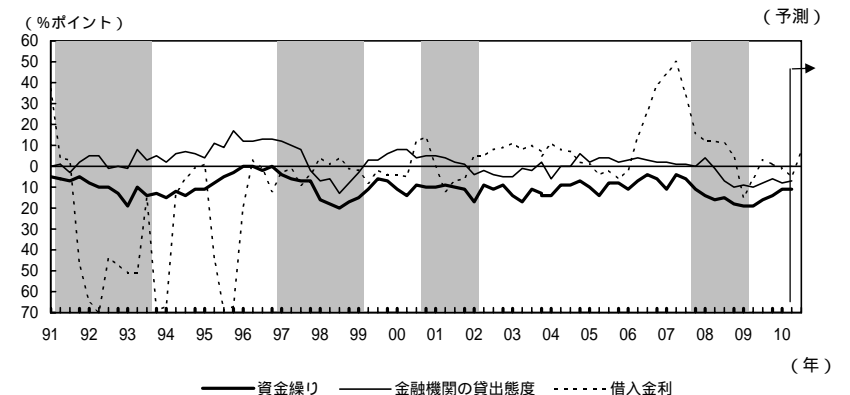
(2) 金融機関の貸出態度判断D.I. (「緩い」 - 「厳しい」、回答社数構成比：%ポイント)

	09/9月	12月		10/3月	6月	9月予測	
		旧	新				
全産業	8	6	6	8	- - -	7	- - -
製造業	3	8	8	3	- - -	9	- - -
非製造業	11	11	11	12	- - -	13	- - -
北海道・全産業	4	3	3	3	- - -	2	- - -
全国・全産業	9	7	7	4	- - -	0	- - -
うち中小企業	12	11	11	8	- - -	6	- - -

(3) 借入金利率判断D.I. (「上昇」 - 「低下」、回答社数構成比：%ポイント)

	09/9月	12月		10/3月	6月	9月予測	
		旧	新				
全産業	3	1	1	1	(9)	5	7
製造業	5	3	3	3	(6)	5	0
非製造業	6	3	3	1	(10)	5	10
北海道・全産業	1	2	1	2	(7)	3	4
全国・全産業	3	4	3	1	(8)	3	5
うち中小企業	3	4	4	1	(9)	1	6

企業金融関連判断D.I. (全産業) の推移



6. 需給・在庫・価格

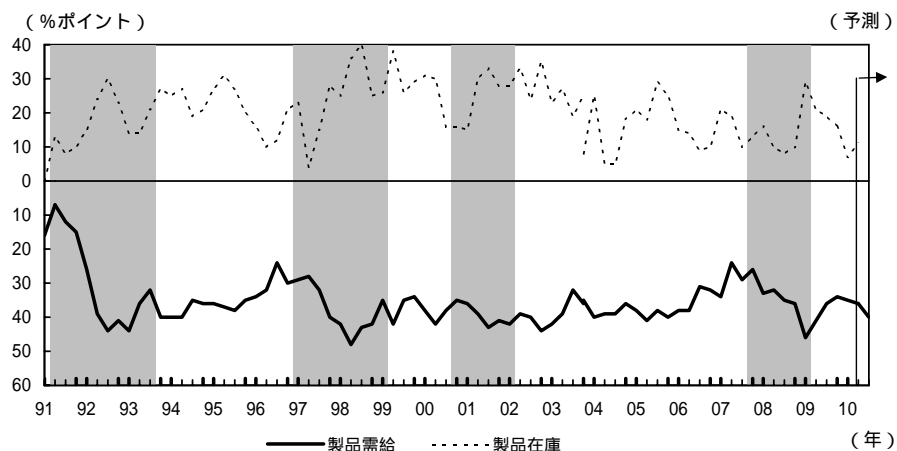
(1) 製商品・サービス需給判断D.I. (「需要超」 - 「供給超」、回答社数構成比：%ポイント)

	09/9月	12月		10/3月	6月	9月予測	
		旧	新				
全産業	36	34	34	35	(38)	36	40
製造業	29	32	32	22	(33)	19	30
非製造業	39	34	35	40	(41)	42	43
北海道・全産業	43	42	45	40	(46)	37	40
全 中小企業・製造業	53	50	51	45	(44)	38	38
国 中小企業・非製造業	48	47	48	47	(48)	45	45

(2) 製商品在庫水準判断D.I. (製造業)「過大」 - 「不足」、回答社数構成比：%ポイント)

	09/9月	12月		10/3月	6月	9月予測	
		旧	新				
管内	19	16	16	7	- - -	11	- - -
北海道	12	13	11	9	- - -	6	- - -
全国・中小企業	24	20	21	15	- - -	13	- - -

製商品・サービス需給判断D.I. (全産業)、製商品在庫水準判断D.I. (製造業)の推移



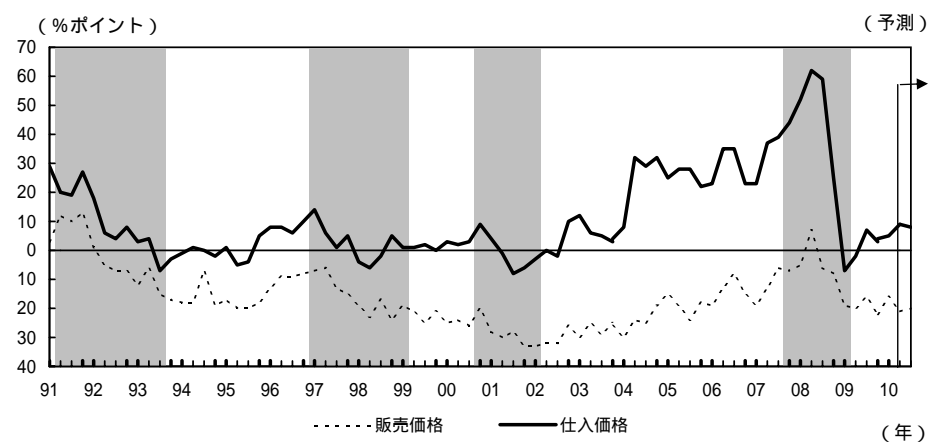
(3) 販売価格判断D.I. (「上昇」 - 「下落」、回答社数構成比：%ポイント)

	09/9月	12月		10/3月	6月	9月予測	
		旧	新				
全産業	16	22	22	16	(18)	21	20
製造業	5	8	8	3	(0)	6	9
非製造業	21	27	28	24	(26)	27	24
北海道・全産業	23	26	30	26	(26)	23	23
全 中小企業・製造業	29	31	33	29	(31)	25	23
国 中小企業・非製造業	32	34	36	34	(36)	31	33

(4) 仕入価格判断D.I. (「上昇」 - 「下落」、回答社数構成比：%ポイント)

	09/9月	12月		10/3月	6月	9月予測	
		旧	新				
全産業	7	3	4	5	(6)	9	8
製造業	0	6	6	6	(19)	8	19
非製造業	9	2	3	5	(1)	11	5
北海道・全産業	8	5	6	7	(11)	13	14
全 中小企業・製造業	4	3	3	10	(20)	21	30
国 中小企業・非製造業	5	2	3	3	(5)	7	9

価格判断D.I. (全産業)の推移



以上

お問い合わせ先

日本銀行釧路支店 総務課 (TEL 0154-41-3171)

ホームページアドレス: <http://www3.boj.or.jp/kushiro/>