

道東地域の企業短期経済観測調査(2017年9月)結果

2017年10月2日
日本銀行釧路支店

調査対象企業数 (社、%)

| | 対象企業 | 回答企業 | 回答率 |
|------|------|------|------|
| 全産業 | 130 | 128 | 98.5 |
| 製造業 | 35 | 34 | 97.1 |
| 非製造業 | 95 | 94 | 98.9 |

| 回答期間 |
|------------------|
| 2017年8月29日～9月29日 |

1. 業況判断

(1) 業況判断D.I.(全産業)

(「良い」-「悪い」、回答社数構成比:%ポイント)

| | 2016/9月 | 12月 | 2017/3月 | 6月 | 9月 | 12月予測 |
|--------|---------|-----|---------|----|-------|-------|
| 管内 | 4 | 4 | 14 | 17 | (17) | 22 |
| 北海道 | 5 | 5 | 7 | 11 | (8) | 14 |
| 全国 | 5 | 7 | 10 | 12 | (8) | 15 |
| うち中小企業 | 0 | 2 | 5 | 7 | (4) | 9 |

(注1) ()内は前回調査(2017/6月調査)時予測。以下、すべての判断項目について同じ。

(2) 業種別動向

(「良い」-「悪い」、回答社数構成比:%ポイント)

| | 2016/9月 | 12月 | 2017/3月 | 6月 | 9月 | 12月予測 |
|--------------|---------|------|---------|------|--------|-------|
| 全産業 | 4 | 4 | 14 | 17 | (17) | 22 |
| 製造業 | ▲ 3 | 0 | 11 | 9 | (18) | 9 |
| 食料品 | ▲ 23 | ▲ 15 | 7 | 0 | (8) | ▲ 8 |
| 水産加工 | ▲ 71 | ▲ 43 | 0 | ▲ 14 | (15) | ▲ 29 |
| 木材・木製品 | 0 | 0 | 20 | ▲ 20 | (20) | 0 |
| 紙・パルプ | 0 | ▲ 33 | ▲ 33 | 0 | (0) | ▲ 33 |
| 窯業・土石 | 0 | 25 | 50 | 50 | (25) | 50 |
| 機械 | 22 | 22 | 11 | 22 | (33) | 33 |
| 非製造業 | 6 | 5 | 15 | 21 | (17) | 27 |
| 建設 | 28 | 28 | 56 | 56 | (50) | 61 |
| 不動産・物品賃貸 | 16 | 16 | 33 | 33 | (50) | 40 |
| 卸売 | ▲ 13 | ▲ 19 | ▲ 6 | 0 | (0) | 0 |
| 小売 | ▲ 5 | 0 | 0 | 5 | (▲ 9) | ▲ 5 |
| 運輸・郵便 | 11 | 11 | 11 | 22 | (11) | 22 |
| 情報通信 | 20 | 0 | 0 | 0 | (▲ 20) | 0 |
| 対事業所・対個人サービス | 20 | 20 | 25 | 25 | (25) | 75 |
| 宿泊・飲食サービス | ▲ 8 | ▲ 15 | 8 | 15 | (23) | 46 |
| ホテル・旅館 | ▲ 50 | ▲ 63 | ▲ 13 | ▲ 13 | (0) | 50 |

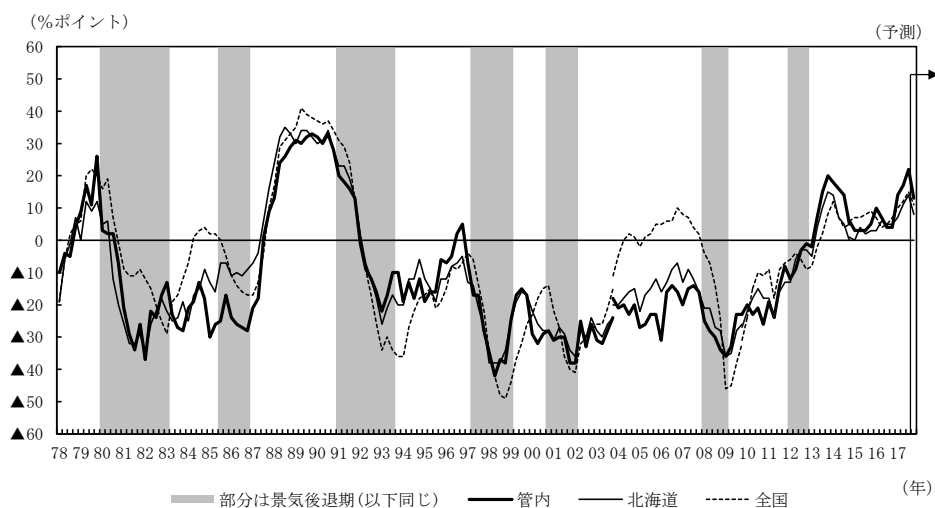
▽ 業況判断の選択肢別社数構成比

(%、%ポイント)

| | 2017/6月調査 | 9月調査 | |
|------------|-----------|------|-----|
| | 最近 | 最近 | 先行き |
| 製造業 | 9 | 9 | 3 |
| 1. 良い | 21 | 24 | 18 |
| 2. さほど良くない | 67 | 61 | 67 |
| 3. 悪い | 12 | 15 | 15 |
| 非製造業 | 21 | 27 | 17 |
| 1. 良い | 28 | 34 | 22 |
| 2. さほど良くない | 65 | 59 | 73 |
| 3. 悪い | 7 | 7 | 5 |

(注2) 業況判断は、「良い」(回答社数構成比)-「悪い」(回答社数構成比)。

▽ 業況判断D.I.(全産業)の推移



2. 売上・収益計画

(1) 売上高

(前年度<前年同期>比:%)

| | 2016年度 (実績) | 2017年度 (計画) | 前年度<前年同期>比:% | |
|----------------|----------------|------------------|-----------------|------------------|
| | | | 上期 (計画) | 下期 (計画) |
| 全産業 | 3.4 | ▲ 0.4 (0.3) | 1.4 (0.5) | ▲ 2.0 (0.1) |
| 製造業 | 3.1 | ▲ 1.8 (▲ 0.1) | ▲ 3.0 (0.1) | ▲ 0.8 (▲ 0.3) |
| 非製造業 | 3.7 | 0.8 (0.6) | 5.0 (0.8) | ▲ 2.9 (0.4) |
| 北海道・全産業 | 0.8 | 0.6 (0.1) | 1.1 (0.3) | 0.1 (▲ 0.2) |
| 全国・全産業 | ▲ 1.5 | 2.2 (0.3) | 3.1 (0.2) | 1.4 (0.3) |
| うち中小企業・ 製造業 | ▲ 0.3 | 1.8 (0.0) | 3.0 (0.0) | 0.6 (0.0) |
| 中小企業・ 非製造業 | 0.8 | 0.8 (0.6) | 2.1 (0.4) | ▲ 0.4 (0.8) |

(注3) ()内は、前回調査(2017/6月調査)比修正率:%。経常利益についても同じ。

(注4) 北海道・全産業は除く電気・ガス。以下、経常利益、設備投資額についても同じ。

(2) 経常利益

(前年度<前年同期>比:%)

| | 2016年度 (実績) | 2017年度 (計画) | 前年度<前年同期>比:% | |
|----------------|----------------|-------------------|------------------|-------------------|
| | | | 上期 (計画) | 下期 (計画) |
| 全産業 | 17.5 | ▲ 12.3 (0.7) | ▲ 5.1 (10.3) | ▲ 16.8 (▲ 5.3) |
| 製造業 | 14.2 | ▲ 16.2 (5.1) | ▲ 12.8 (13.2) | ▲ 19.0 (▲ 1.1) |
| 非製造業 | 20.2 | ▲ 9.1 (▲ 2.4) | 3.1 (7.7) | ▲ 15.3 (▲ 7.8) |
| 北海道・全産業 | 3.9 | ▲ 13.5 (▲ 0.1) | ▲ 19.2 (3.4) | ▲ 7.5 (▲ 3.1) |
| 全国・全産業 | 4.4 | ▲ 1.0 (3.4) | 5.2 (6.0) | ▲ 6.3 (1.0) |
| うち中小企業・ 製造業 | 16.4 | ▲ 3.0 (0.3) | 9.6 (4.2) | ▲ 12.6 (▲ 3.1) |
| 中小企業・ 非製造業 | 5.8 | ▲ 8.6 (1.0) | ▲ 7.6 (1.1) | ▲ 9.5 (0.9) |

3. 設備投資計画等

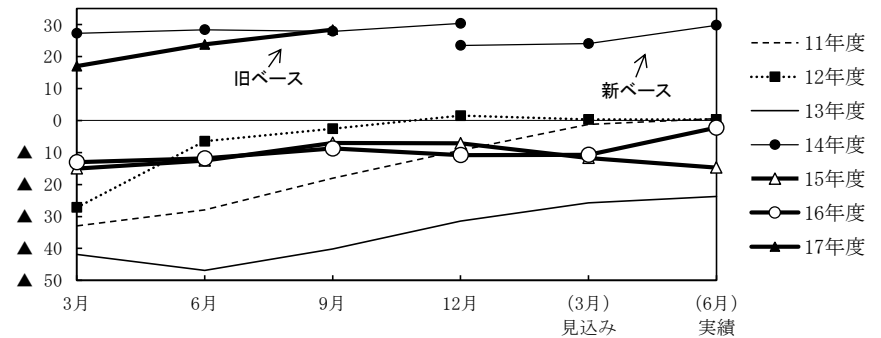
(1) 設備投資額

(前年度比、修正率:%)

| | 2016年度 (実績) | 2017年度 (計画) | 修正率 |
|---------|----------------|----------------|-------|
| | | | |
| 製造業 | ▲ 18.5 | 90.4 | 5.1 |
| 非製造業 | 13.0 | ▲ 13.2 | 2.0 |
| 北海道・全産業 | ▲ 21.0 | 23.2 | ▲ 1.1 |
| 全国・全産業 | 0.4 | 4.6 | 1.7 |
| うち中小企業 | 8.8 | ▲ 14.1 | 8.3 |

▽ 設備投資計画(全産業)の足取り

(前年度比・%)

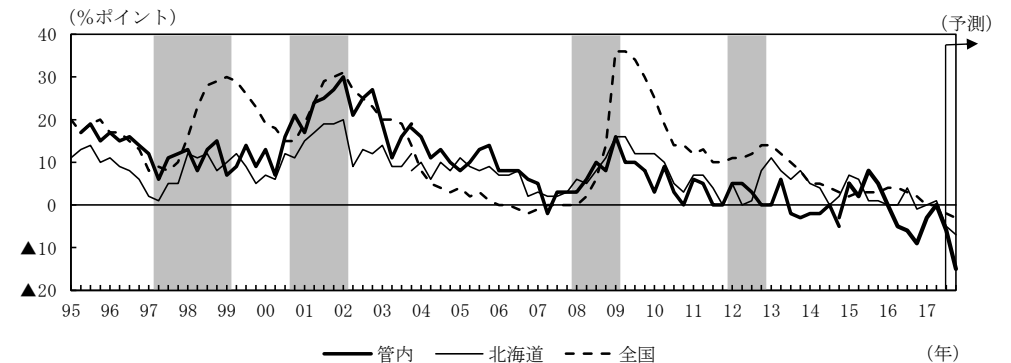


(2) 生産・営業用設備判断D.I.(製造業)

(「過剰」-「不足」、回答社数構成比:%ポイント)

| | 2016/9月 | 12月 | 2017/3月 | 6月 | 9月 | 12月予測 |
|--------|---------|-----|---------|-----|-------|-------|
| 管内 | ▲ 6 | ▲ 9 | ▲ 3 | 0 | (▲ 3) | ▲ 6 |
| 北海道 | 4 | ▲ 1 | 0 | 1 | (▲ 3) | ▲ 5 |
| 全国 | 3 | 2 | 0 | 0 | (▲ 2) | ▲ 2 |
| うち中小企業 | 3 | 2 | 0 | ▲ 1 | (▲ 4) | ▲ 3 |

▽ 生産・営業用設備判断D.I.(製造業)の推移



4. 雇用

雇用人員判断D.I.

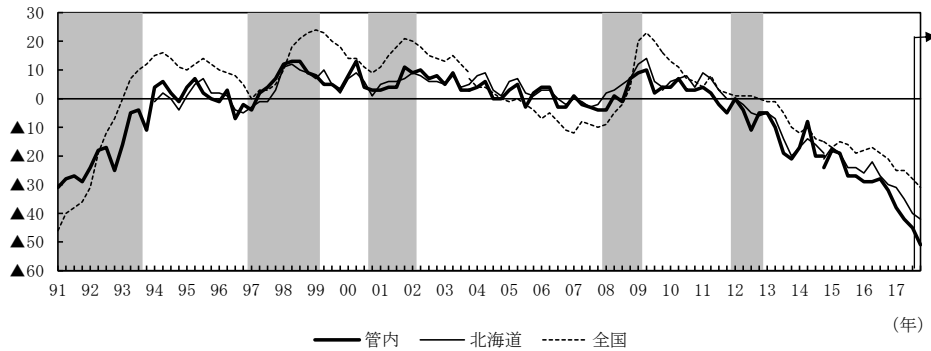
(「過剰」-「不足」、回答社数構成比:%ポイント)

| | 2016/9月 | 12月 | 2017/3月 | 6月 | 9月 | 12月予測 |
|---------|---------|------|---------|------|-------------|-------|
| 全産業 | ▲ 28 | ▲ 32 | ▲ 38 | ▲ 42 | (▲ 44) ▲ 45 | ▲ 51 |
| 製造業 | ▲ 18 | ▲ 18 | ▲ 26 | ▲ 26 | (▲ 35) ▲ 24 | ▲ 44 |
| 非製造業 | ▲ 31 | ▲ 37 | ▲ 42 | ▲ 47 | (▲ 47) ▲ 53 | ▲ 53 |
| 北海道・全産業 | ▲ 27 | ▲ 30 | ▲ 31 | ▲ 35 | (▲ 38) ▲ 40 | ▲ 42 |
| 全国・全産業 | ▲ 19 | ▲ 21 | ▲ 25 | ▲ 25 | (▲ 29) ▲ 28 | ▲ 31 |
| うち中小企業 | ▲ 20 | ▲ 24 | ▲ 28 | ▲ 27 | (▲ 33) ▲ 32 | ▲ 36 |

▽ 雇用人員判断D.I.(全産業)の推移

(%ポイント)

(予測)



5. 企業金融

(1) 資金繰り判断D.I.

(「楽である」-「苦しい」、回答社数構成比:%ポイント)

| | 2016/9月 | 12月 | 2017/3月 | 6月 | 9月 | 12月予測 |
|---------|---------|-----|---------|----|------|-------|
| 全産業 | 14 | 16 | 20 | 19 | ---- | 18 |
| 製造業 | 24 | 24 | 24 | 21 | ---- | 24 |
| 非製造業 | 10 | 12 | 18 | 18 | ---- | 16 |
| 北海道・全産業 | 11 | 13 | 13 | 13 | ---- | 15 |
| 全国・全産業 | 15 | 15 | 16 | 17 | ---- | 17 |
| うち中小企業 | 8 | 9 | 9 | 11 | ---- | 11 |

(2) 金融機関の貸出態度判断D.I.

(「緩い」-「厳しい」、回答社数構成比:%ポイント)

| | 2016/9月 | 12月 | 2017/3月 | 6月 | 9月 | 12月予測 |
|---------|---------|-----|---------|----|------|-------|
| 全産業 | 28 | 27 | 27 | 25 | ---- | 27 |
| 製造業 | 27 | 27 | 27 | 24 | ---- | 24 |
| 非製造業 | 29 | 27 | 27 | 25 | ---- | 28 |
| 北海道・全産業 | 23 | 24 | 24 | 23 | ---- | 23 |
| 全国・全産業 | 25 | 24 | 24 | 24 | ---- | 23 |
| うち中小企業 | 21 | 21 | 20 | 21 | ---- | 21 |

(3) 借入金利水準判断D.I.

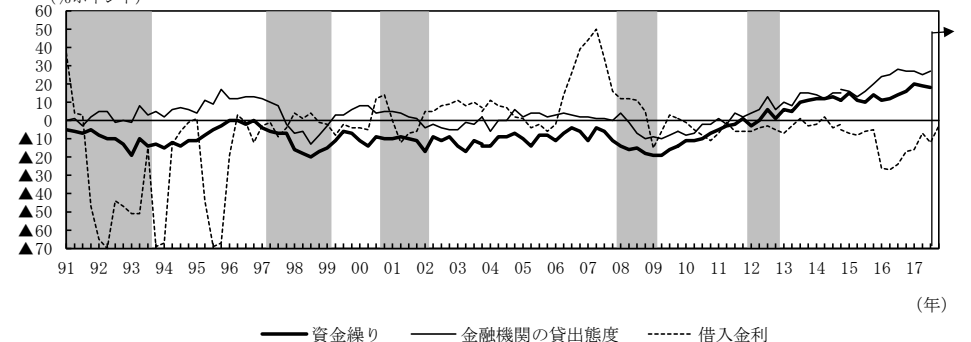
(「上昇」-「低下」、回答社数構成比:%ポイント)

| | 2016/9月 | 12月 | 2017/3月 | 6月 | 9月 | 12月予測 |
|---------|---------|------|---------|------|-----------|-------|
| 全産業 | ▲ 24 | ▲ 17 | ▲ 16 | ▲ 7 | (3) ▲ 12 | ▲ 3 |
| 製造業 | ▲ 24 | ▲ 18 | ▲ 12 | 0 | (12) ▲ 9 | ▲ 3 |
| 非製造業 | ▲ 25 | ▲ 17 | ▲ 17 | ▲ 10 | (0) ▲ 14 | ▲ 2 |
| 北海道・全産業 | ▲ 21 | ▲ 17 | ▲ 10 | ▲ 8 | (▲ 1) ▲ 7 | ▲ 1 |
| 全国・全産業 | ▲ 20 | ▲ 15 | ▲ 9 | ▲ 7 | (1) ▲ 6 | 1 |
| うち中小企業 | ▲ 21 | ▲ 16 | ▲ 12 | ▲ 9 | (0) ▲ 8 | ▲ 1 |

▽ 企業金融関連判断D.I.(全産業)の推移

(%ポイント)

(予測)



6. 需給・在庫・価格

(1) 製商品・サービス需給判断D.I. (「需要超過」-「供給超過」、回答社数構成比:%ポイント)

| | 2016/9月 | 12月 | 2017/3月 | 6月 | 9月 | 12月予測 |
|-------------|---------|------|---------|------|-------------|-------|
| 全産業 | ▲ 11 | ▲ 7 | ▲ 7 | ▲ 4 | (▲ 4) ▲ 6 | ▲ 11 |
| 製造業 | ▲ 6 | 6 | 3 | 3 | (0) 3 | 0 |
| 非製造業 | ▲ 12 | ▲ 10 | ▲ 9 | ▲ 6 | (▲ 5) ▲ 8 | ▲ 15 |
| 北海道・全産業 | ▲ 15 | ▲ 14 | ▲ 13 | ▲ 12 | (▲ 12) ▲ 8 | ▲ 10 |
| 全 中小企業・製造業 | ▲ 27 | ▲ 24 | ▲ 19 | ▲ 18 | (▲ 19) ▲ 16 | ▲ 17 |
| 国 中小企業・非製造業 | ▲ 21 | ▲ 19 | ▲ 17 | ▲ 17 | (▲ 18) ▲ 16 | ▲ 18 |

(2) 製商品在庫水準判断D.I.(製造業) (「過大」-「不足」、回答社数構成比:%ポイント)

| | 2016/9月 | 12月 | 2017/3月 | 6月 | 9月 | 12月予測 |
|---------|---------|------|---------|------|-----------|-------|
| 管内 | 3 | ▲ 12 | ▲ 3 | ▲ 15 | ---- ▲ 12 | ---- |
| 北海道 | 2 | ▲ 1 | 2 | ▲ 3 | ---- ▲ 1 | ---- |
| 全国・中小企業 | 13 | 12 | 10 | 10 | ---- 10 | ---- |

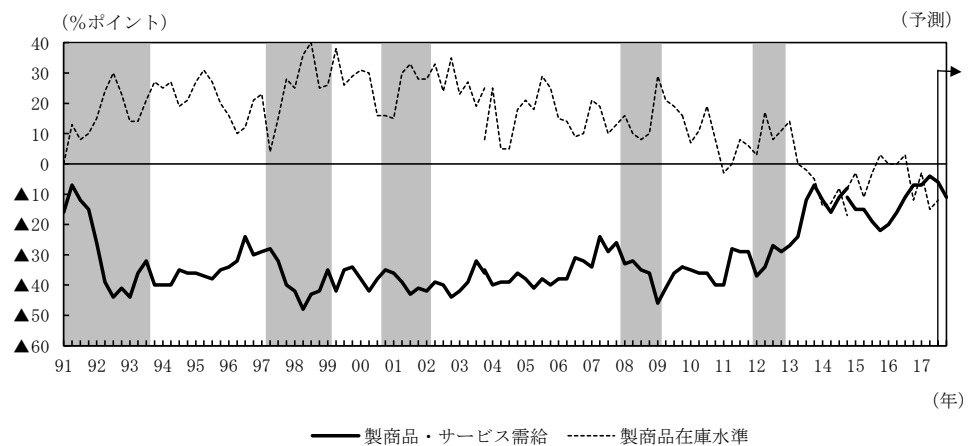
(3) 販売価格判断D.I. (「上昇」-「下落」、回答社数構成比:%ポイント)

| | 2016/9月 | 12月 | 2017/3月 | 6月 | 9月 | 12月予測 |
|-------------|---------|-----|---------|-----|-----------|-------|
| 全産業 | 2 | 0 | 1 | 3 | (2) 8 | 12 |
| 製造業 | 6 | 9 | 0 | 9 | (6) 3 | 21 |
| 非製造業 | 0 | ▲ 3 | 1 | 2 | (1) 10 | 9 |
| 北海道・全産業 | ▲ 2 | ▲ 1 | 3 | 4 | (4) 4 | 6 |
| 全 中小企業・製造業 | ▲ 12 | ▲ 8 | ▲ 4 | ▲ 4 | (▲ 3) ▲ 2 | ▲ 1 |
| 国 中小企業・非製造業 | ▲ 7 | ▲ 6 | ▲ 4 | ▲ 3 | (▲ 2) ▲ 3 | ▲ 2 |

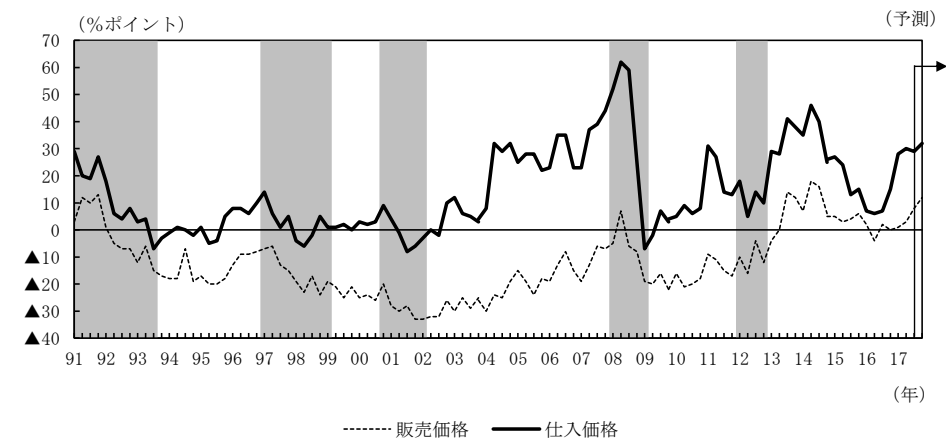
(4) 仕入価格判断D.I. (「上昇」-「下落」、回答社数構成比:%ポイント)

| | 2016/9月 | 12月 | 2017/3月 | 6月 | 9月 | 12月予測 |
|-------------|---------|-----|---------|----|----------|-------|
| 全産業 | 7 | 15 | 28 | 30 | (28) 29 | 32 |
| 製造業 | 6 | 18 | 29 | 41 | (41) 41 | 38 |
| 非製造業 | 8 | 14 | 28 | 25 | (24) 25 | 30 |
| 北海道・全産業 | 12 | 17 | 23 | 25 | (26) 23 | 28 |
| 全 中小企業・製造業 | 5 | 12 | 24 | 26 | (31) 28 | 31 |
| 国 中小企業・非製造業 | 11 | 15 | 19 | 18 | (23) 19 | 24 |

▽ 製商品・サービス需給判断D.I.(全産業)、製商品在庫水準判断D.I.(製造業)の推移



▽ 価格判断D.I.(全産業)の推移



以上

お問い合わせ先

日本銀行釧路支店 総務課 (TEL 0154-24-8140)

ホームページアドレス <http://www3.boj.or.jp/kushiro/>