



管内金融経済概況

< 2017年11月21日 >

 日本銀行 京都支店

京都市中京区河原町通二条下ル一之船入町535
TEL : 075-212-5151 FAX : 075-253-2014
<http://www3.boj.or.jp/kyoto>

概況

京都府・滋賀県の景気は、緩やかに拡大している。

個人消費は、持ち直している。設備投資は、増加している。住宅投資は、弱めの動きとなっている。公共投資は、持ち直している。生産、輸出は、増加基調にある。労働需給は引き締まっており、雇用者所得も緩やかに増加している。

管内金融経済概況 早見表(矢印は前回公表からの変化)



1. 需要項目別動向等

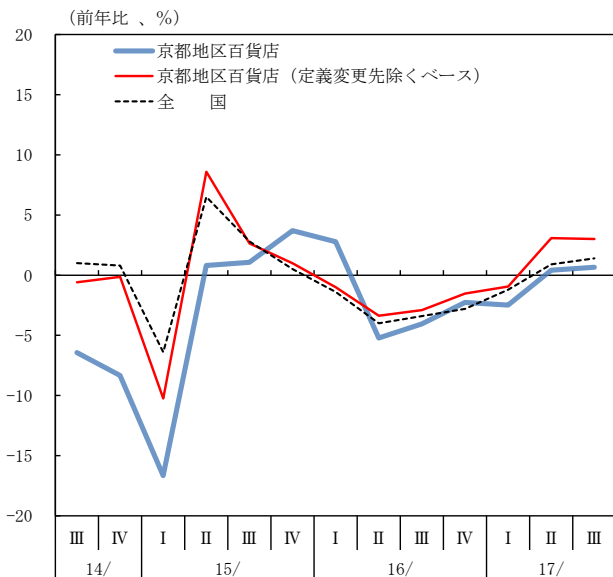
(1) 個人消費



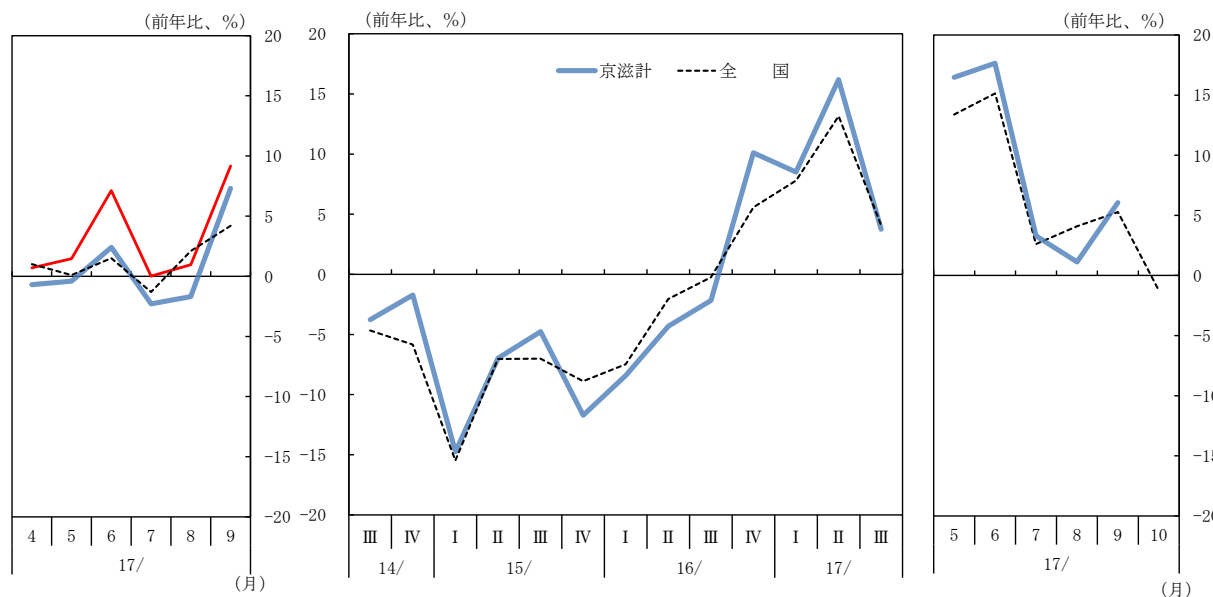
個人消費は、持ち直している。

百貨店売上高（9月）は、着実に持ち直している。
スーパーの売上高（9月）は、横ばい圏内の動きとなっている。
乗用車の新車登録台数（9月）は、増勢が鈍化している。
家電販売（9月）は、増加している。

百貨店売上高前年比



乗用車新車登録台数(含む軽乗用車)前年比



(注1) 14/8月以降、一部先が計数定義を変更。

(注2) 京都地区百貨店は、14/9月までは5百貨店ベース、10月からは4百貨店ベース。
京都地区百貨店（定義変更先除くベース）は、3百貨店ベース。

(出所) 京都百貨店協会、日本銀行京都支店、経済産業省「商業動態統計」

(出所) 日本自動車販売協会連合会、全国軽自動車協会連合会

(2) 観 光

観光は、訪日外国人を中心に一段と増加している。

京都府内の主要観光施設等への入込客数は、高水準で推移している。

京都市内の主要ホテルの宿泊動向をみると、訪日外国人が一段と増加していることから、客室稼働率(注)（9月：90.6%）は、高水準を続けている。

滋賀県内の主要観光施設等への入込客数は、底堅く推移している。

滋賀県内の主要ホテルの客室稼働率（9月）は、堅調に推移している。

(注) 出所は、公益財団法人 京都文化交流コンベンションビューロー「外国人客宿泊状況調査」。16/9月の客室稼働率は90.6%。

(3) 設備投資



設備投資は、増加している。

2017年度の設備投資は、製造業・非製造業ともに前年度を上回る計画となっている。業種別にみると、製造業では、能力増強・新製品対応投資、生産性向上のための更新投資に加え、研究開発機能を強化する先がみられることから、前年度を上回る計画となっている。非製造業では、新規出店や不動産投資を行う先がみられることから、前年度を上回る計画となっている。

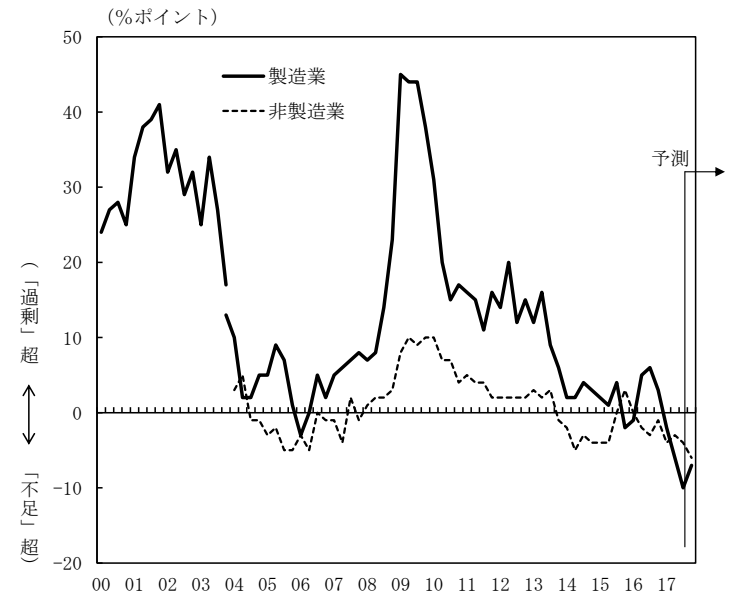
設備投資計画(含む土地投資額)

(前年度比、%)

	16年度 実績	17年度 計画	修正率
全産業	2.3	13.7	3.8
製造業	8.5	11.5	2.0
非製造業	▲ 13.1	20.5	9.5

(出所) 日本銀行京都支店「管内企業短期経済観測調査結果」

生産・営業用設備判断D. I. の推移



(注) 2015/3月調査以降、調査対象企業見直し後ベース。

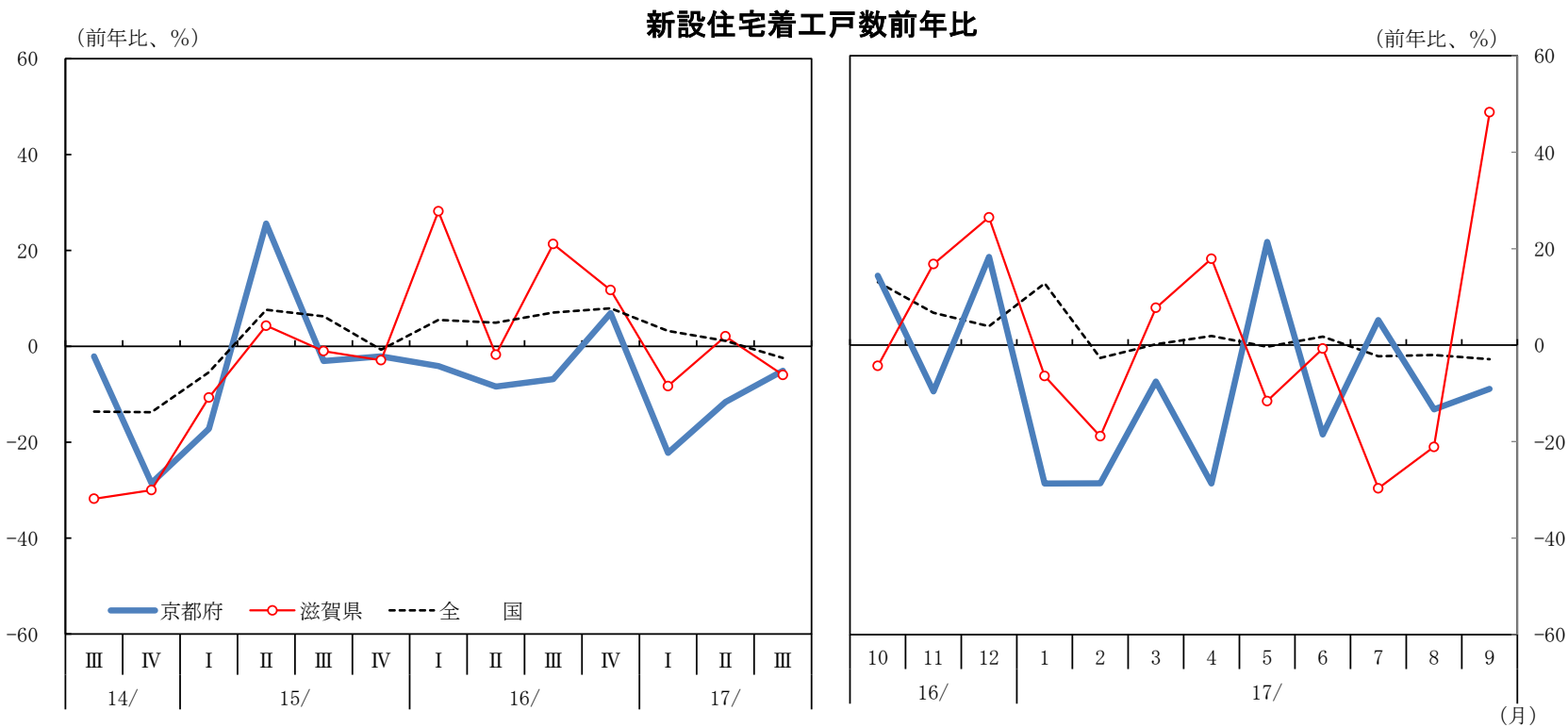
(出所) 日本銀行京都支店「管内企業短期経済観測調査結果」

(4) 住宅投資

住宅投資は、弱めの動きとなっている。

京都府の新設住宅着工戸数（9月）は、分譲の減少を中心に、前年を下回った（前年比：▲9.1%）。

滋賀県の新設住宅着工戸数（9月）は、分譲の増加を中心に、前年を上回った（前年比：+48.3%）。



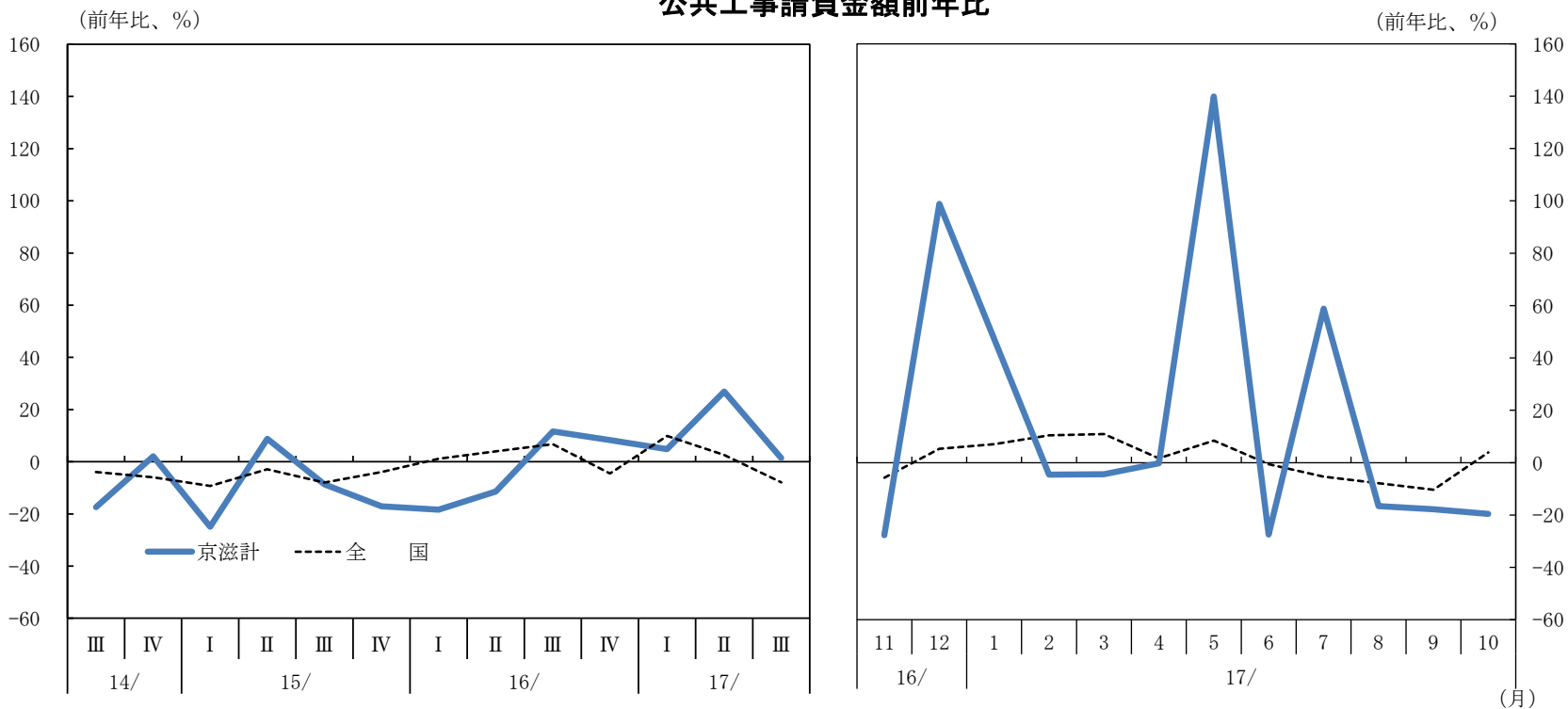
(5) 公共投資



公共投資は、持ち直している。

公共工事請負金額（10月）は、市町村発注案件の減少などから、前年を下回った（前年比：▲19.6%）。年度初来累計では、前年を上回った（年度初来累計前年比：+10.3%）。

公共工事請負金額前年比



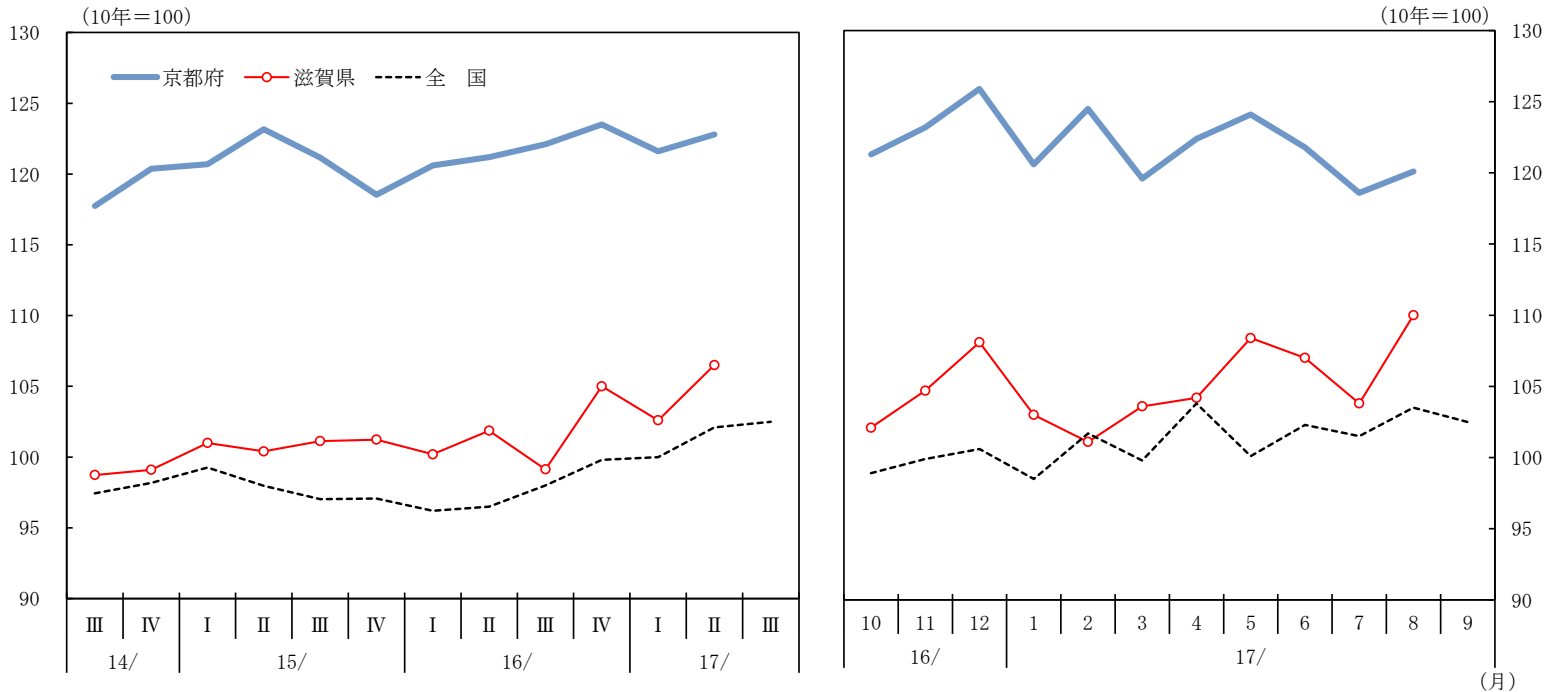
(出所) 西日本建設業保証他「公共工事前払金保証統計」

(6) 製造業の生産活動等

生産、輸出は、増加基調にある。

電子部品・デバイスは、スマートフォン向けや自動車向けを中心に増加している。
 一般・精密機械は、半導体向けや物流・省力化向けを中心に緩やかに増加している。
 化学は、高水準ながら横ばい圏内の動きとなっている。
 窯業・土石は、横ばい圏内の動きとなっている。
 和装関連では、低水準の生産が続いている。

京都府・滋賀県の鉱工業生産指数(季調済指数)



(出所) 京都府「京都府鉱工業指数」、滋賀県「滋賀県鉱工業指数」、経済産業省「鉱工業指数統計」

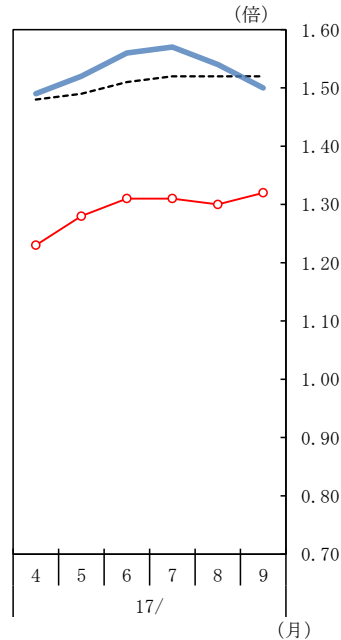
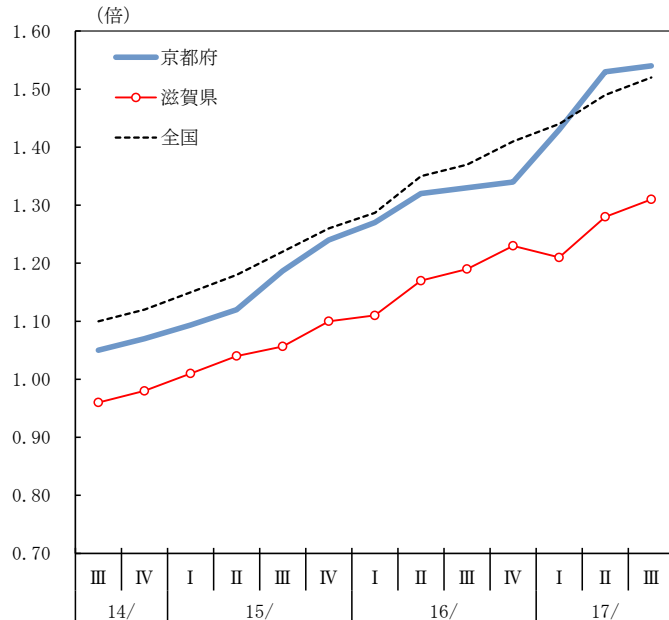
(7) 雇用動向等

労働需給は引き締まっており、雇用者所得も緩やかに増加している。

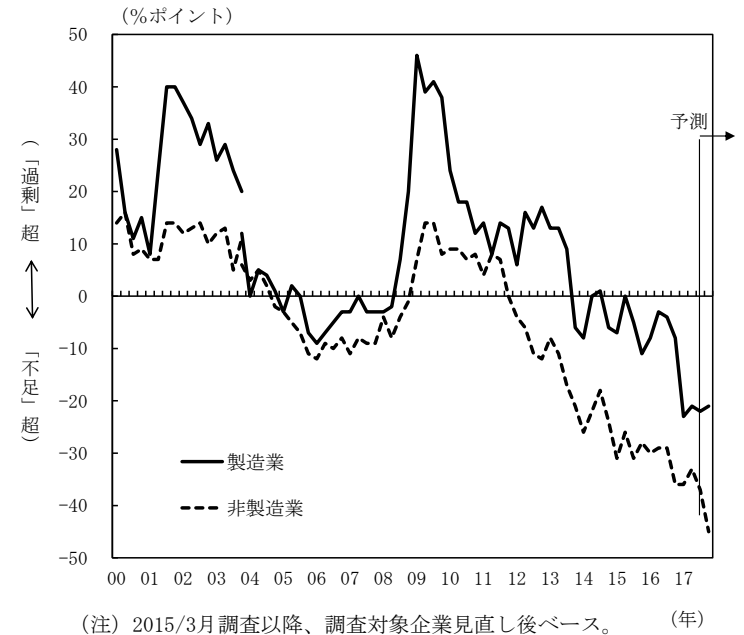
京都府の有効求人倍率（9月：1.50倍）は、前月を下回った。滋賀県の有効求人倍率（9月：1.32倍）は、前月を上回った。この間、完全失業率は低水準で推移している。

こうしたもとで、雇用者所得は緩やかに増加している。

有効求人倍率(季調済)



雇用人員判断D. I. の推移



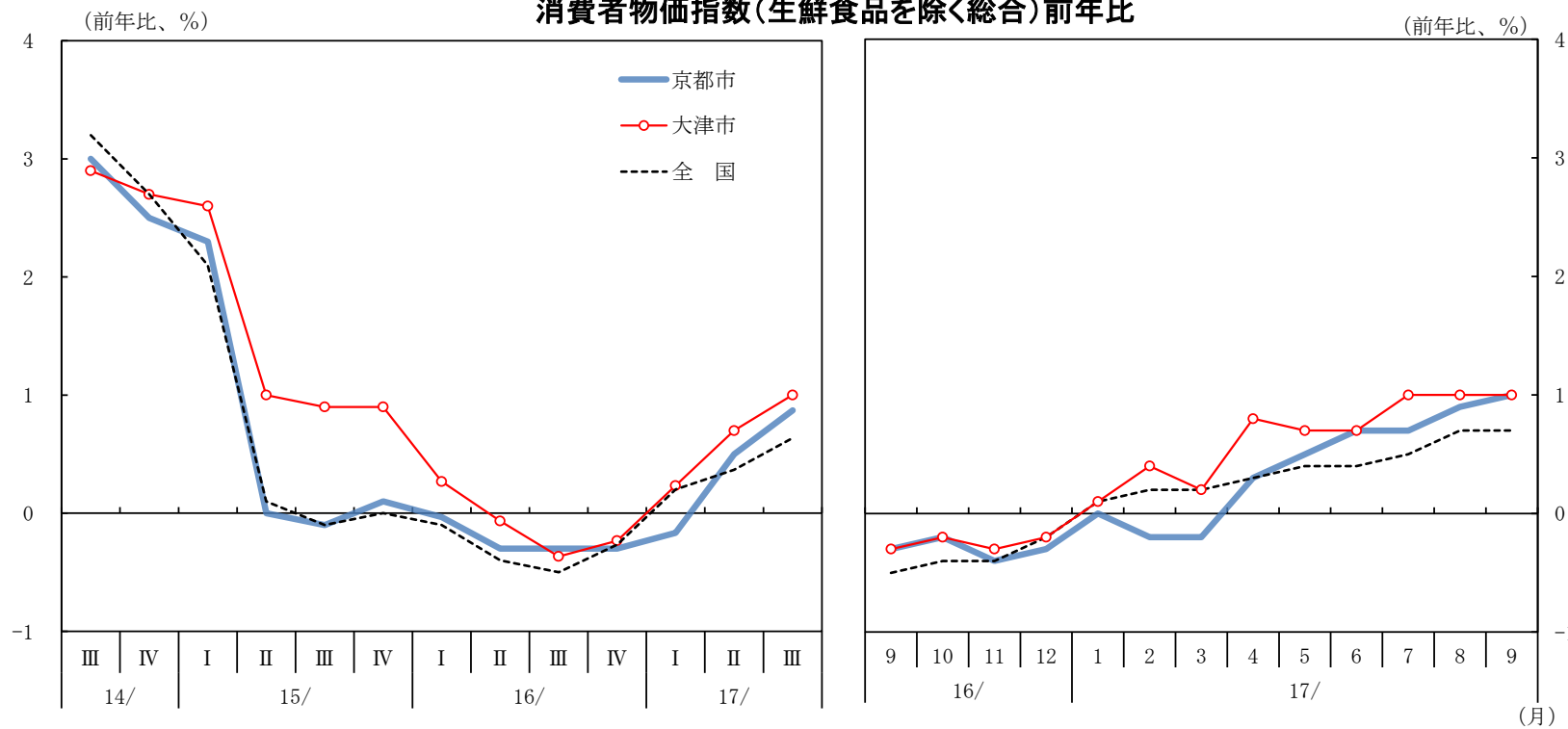
(出所) 京都労働局・滋賀労働局「最近の雇用失業情勢」、厚生労働省「職業安定業務統計」、日本銀行京都支店「管内企業短期経済観測調査結果」

(8) 物 価

京都市（9月）の消費者物価指数（生鮮食品を除く総合）は、交通・通信が下落した一方、光熱・水道や食料等が上昇したことから、前年を上回った（前年比：+1.0%）。

大津市（9月）の消費者物価指数（生鮮食品を除く総合）は、交通・通信や教養娯楽等が下落した一方、光熱・水道や食料等が上昇したことから、前年を上回った（前年比：+1.0%）。

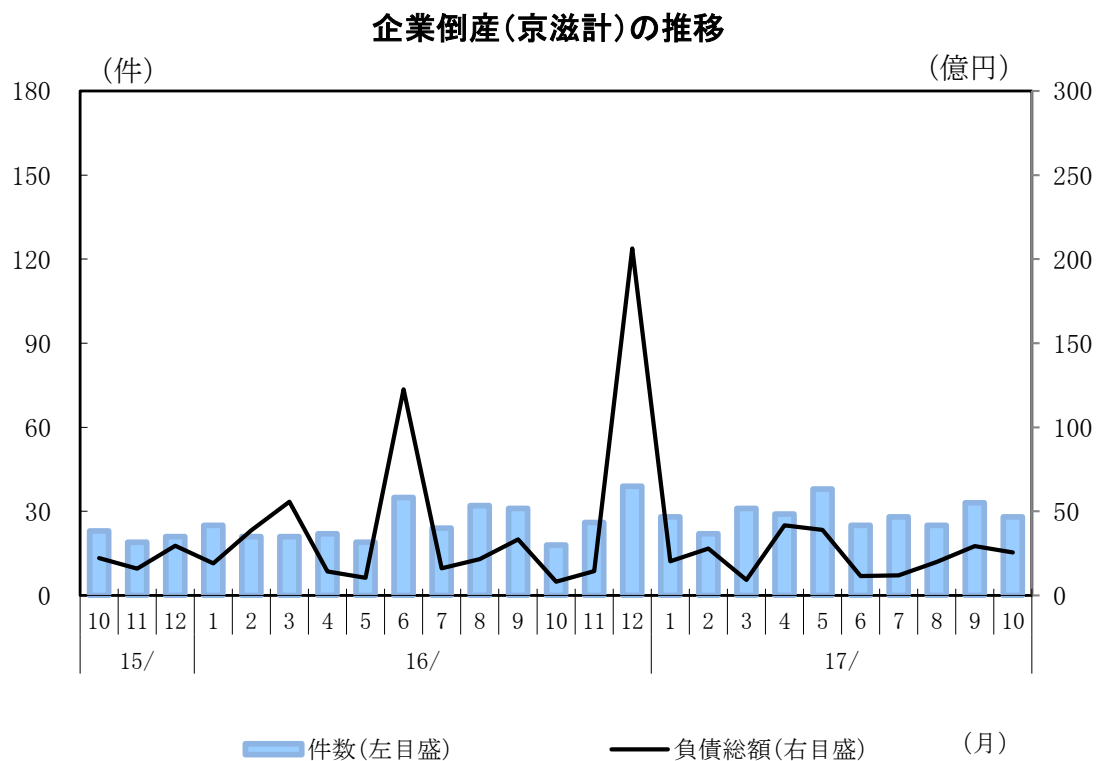
消費者物価指数(生鮮食品を除く総合)前年比



(出所) 京都府「京都市消費者物価指数」、滋賀県「消費者物価指数(大津市)」、総務省「消費者物価指数 全国」

(9) 企業倒産

企業倒産（10月）は、件数28件、負債総額25億円となった（前年同月：件数18件、負債総額8億円）。



(出所) 東京商工リサーチ「倒産速報」

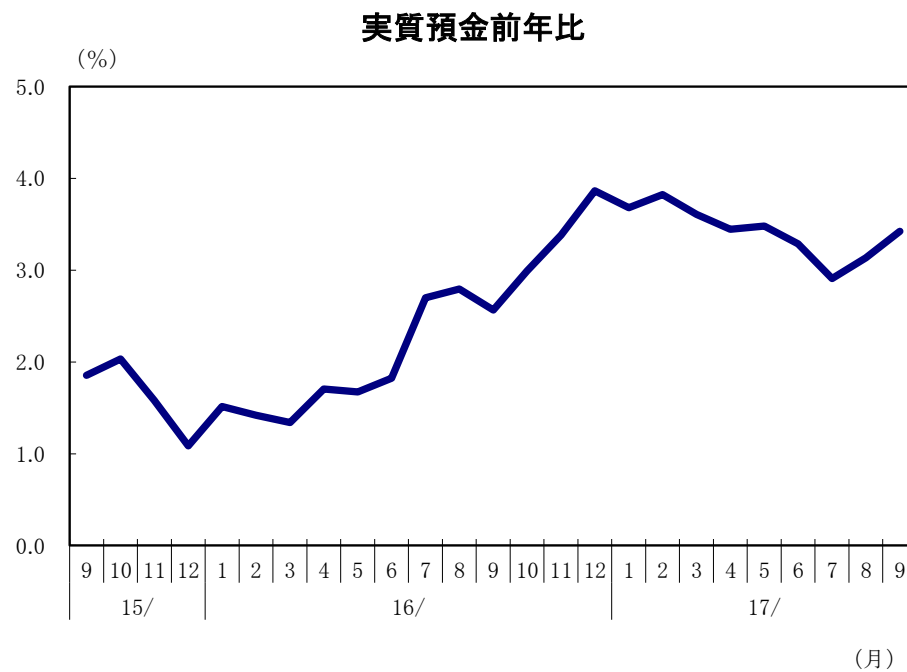
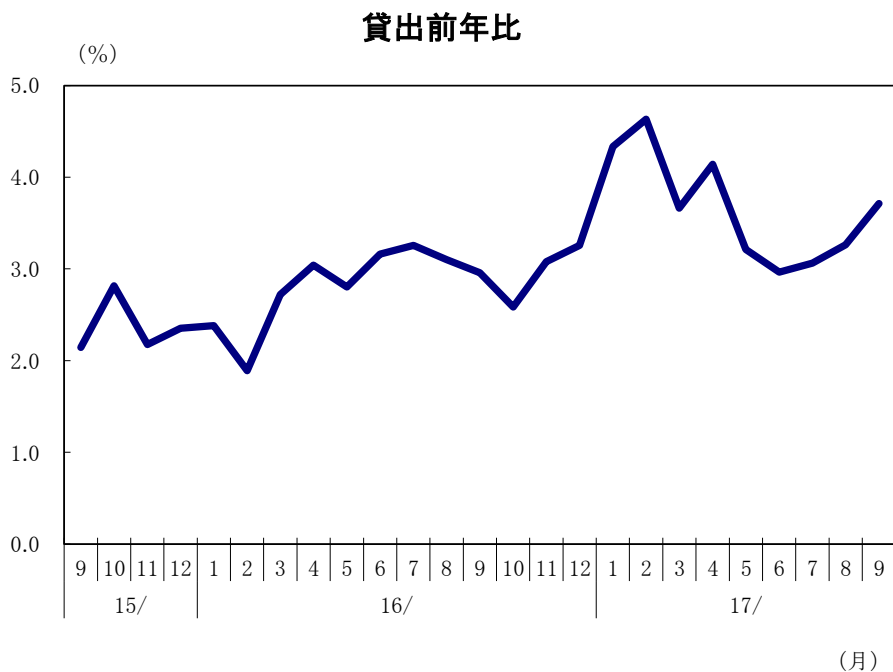
2. 金融

(1) 貸 出

貸出（9月）は、前年を上回った（前年比：+3.7%）。

(2) 預 金

預金（9月）は、前年を上回った（前年比：+3.4%）。

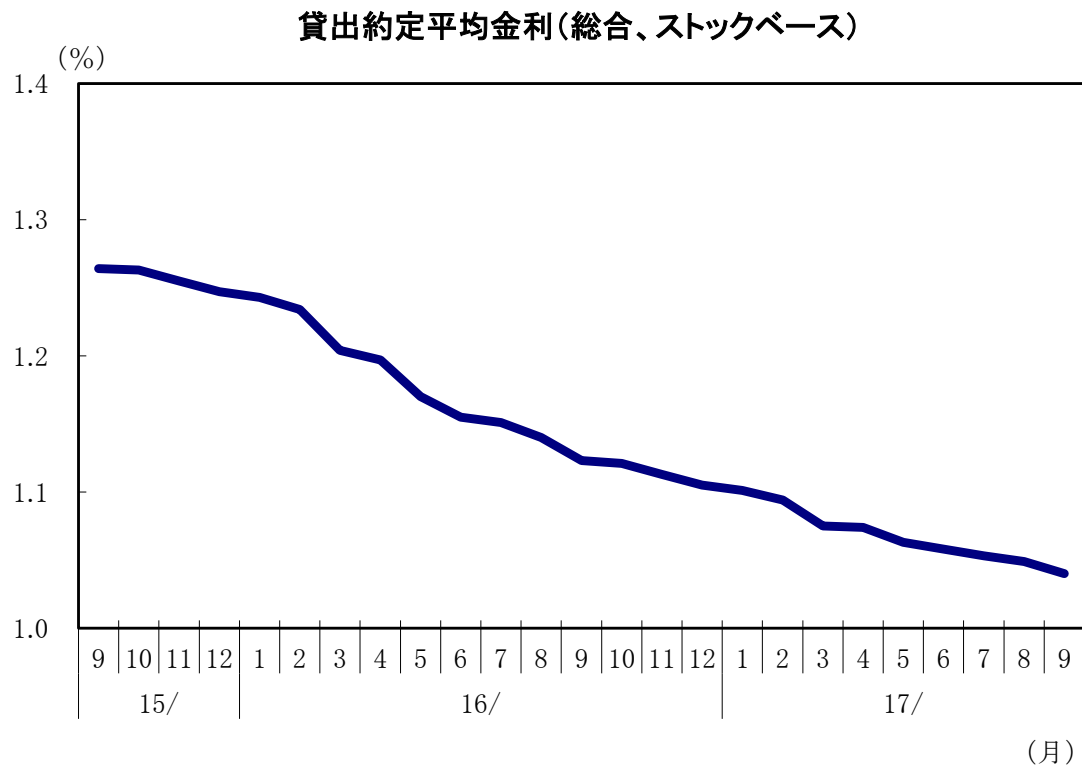


(注) 管内（京都府・滋賀県）に所在する都市銀行、地域銀行（地銀、地銀Ⅱ）、信用金庫、その他の業態（信託銀行など）の店舗ベース。

(出所) 日本銀行京都支店

(3) 貸出約定平均金利

貸出約定平均金利（総合、ストックベース、3業態計）は、引き続き低下している（9月：1.040%）。



(注) 3業態計は、都市銀行、地方銀行、信用金庫の平均
(出所) 日本銀行京都支店

(付) 参考統計

[前年比%、億円]

		京滋計 (17/9月)		京都府 (17/9月)		滋賀県 (17/9月)		資料出所	
		前年比	残高	前年比	残高	前年比	残高		
貸 出	都市銀行	5.5	18,987	5.9	18,254	▲ 5.6	733	日本銀行 京都支店	
	地域銀行 ^{※1}	4.4	71,832	4.4	39,585	4.3	32,247		
	信用金庫	2.2	46,772	2.3	39,764	2.2	7,008		
	合 計 ^{※2}	3.7	140,955	3.7	100,011	3.7	40,944		
実質預金	都市銀行	7.3	50,958	7.4	48,908	4.8	2,050		日本銀行 京都支店
	地域銀行 ^{※1}	3.9	117,894	4.1	65,468	3.8	52,426		
	信用金庫	1.5	83,672	1.3	70,958	2.2	12,715		
	合 計 ^{※2}	3.4	268,145	3.5	198,327	3.3	69,818		

(注)京滋計(京都府・滋賀県)、京都府、滋賀県各々に所在する店舗ベース。

※1 全国地方銀行協会または第二地方銀行協会の加盟銀行。

※2 合計には、その他の業態(信託銀行など)を含む。

[%、前月差%ポイント]

		17/4月	5月	6月	7月	8月	9月	前月差	資料出所
		貸出約定平均金利 (ストックベース) ^{※3}	短期	1.434	1.434	1.462	1.418	1.399	
	長期	1.033	1.022	1.017	1.012	1.006	0.999	▲ 0.007	
	総合	1.074	1.063	1.058	1.053	1.049	1.040	▲ 0.009	

(注)集計対象は、都市銀行(京都市内の6店舗ベース)および京都府・滋賀県に本店を持つ地方銀行、信用金庫の全店舗ベース。

※3 都市銀行、地方銀行、信用金庫の平均。短期は当座貸越を除くベース、総合は当座貸越を含むベース。

[億円]

		17/1-3月	4-6月	7-9月	17/7月	8月	9月	10月	資料出所
		銀行券受払状況	発行、還収(▲)超	2,003	2,863	2,989	1,088	1,029	
	発行	3,788	4,601	4,509	1,602	1,568	1,339	1,593	
	還 収	1,785	1,737	1,520	514	539	467	495	

問い合わせ先

日本銀行京都支店営業課 がんりゅう させ
眼龍、佐瀬

Tel 075-212-5151(代) E-Mail:kyouto@boj.or.jp