



Bank of Japan Nagasaki Branch

## 長崎県の金融経済概況

(2018年4月)

### 【概況】

長崎県の景気は、緩やかな回復を続けている。

最終需要面をみると、個人消費は全体として底堅く推移している。観光関連は、各施設の集客努力の奏功や外国人観光客の増加などから、基調として堅調に推移している。住宅投資はこのところ横ばい圏内の動きとなっている。公共投資は高水準横ばい圏内の動きとなっている。設備投資は持ち直しの動きがみられる。

生産は持ち直しの動きが続いている。また、雇用・所得環境をみると、労働需給は引き締まっており、人手不足感の強い状態が続いている。雇用者所得は持ち直している。消費者物価は前年比+1%程度の上昇が続いている。

この間、中小企業の景況感は弱い動きとなっている。

#### 【本件に関する問い合わせ先】

日本銀行長崎支店総務課

850-8645 長崎市炉粕町32番地

TEL : 095-820-6110 FAX : 095-820-0299

本資料は当店ホームページ (<http://www3.boj.or.jp/nagasaki/>) にも掲載しています。

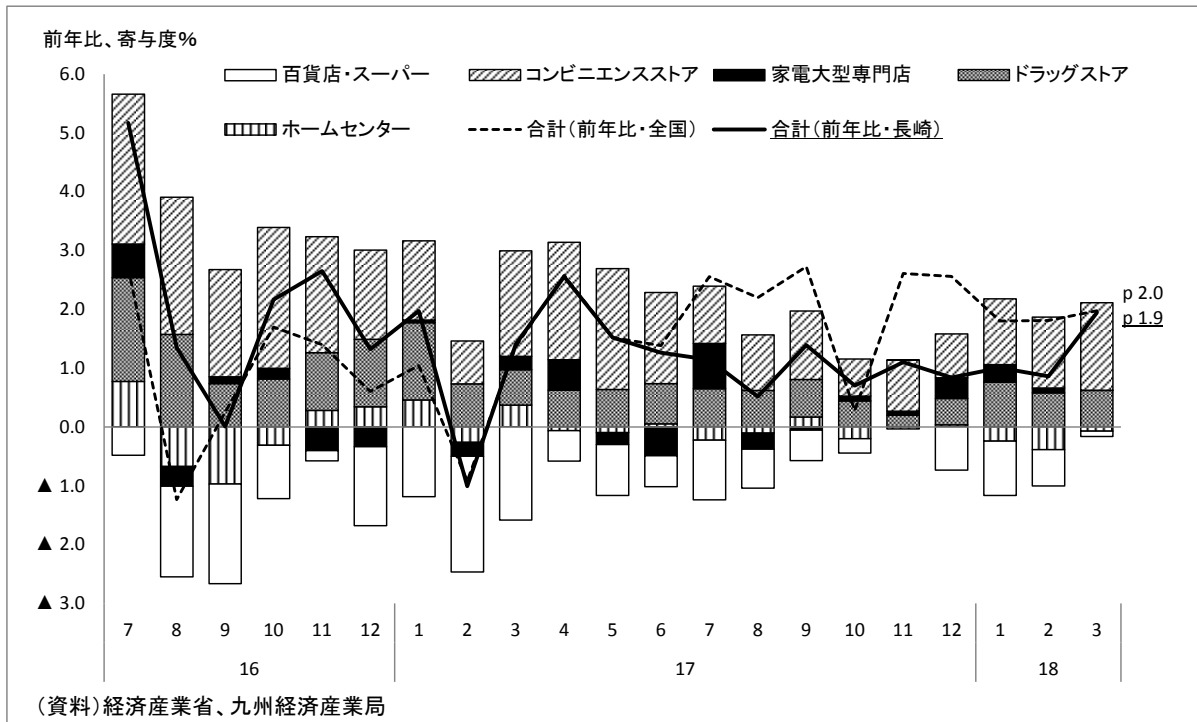
# 1. 経済動向

## (1) 個人消費

個人消費は全体として底堅く推移している。

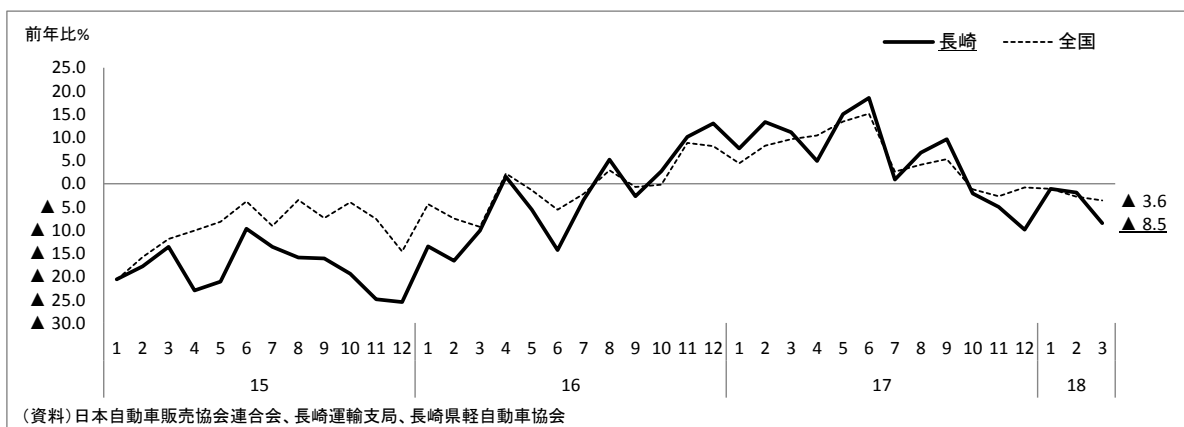
商業動態統計は、百貨店・スーパーが前年を下回っているものの、コンビニエンスストア、ドラッグストアが堅調に推移しているなど、総じて底堅い動きとなっている。乗用車の新車登録台数は、新型車投入効果の一巡等から前年を下回った状態が続いている。

### 【商業動態統計】



(注) 商業動態統計の業態別販売額(全店ベース)を単純合算する形で当店で算出。

### 【乗用車新車登録台数(含む軽乗用車)】

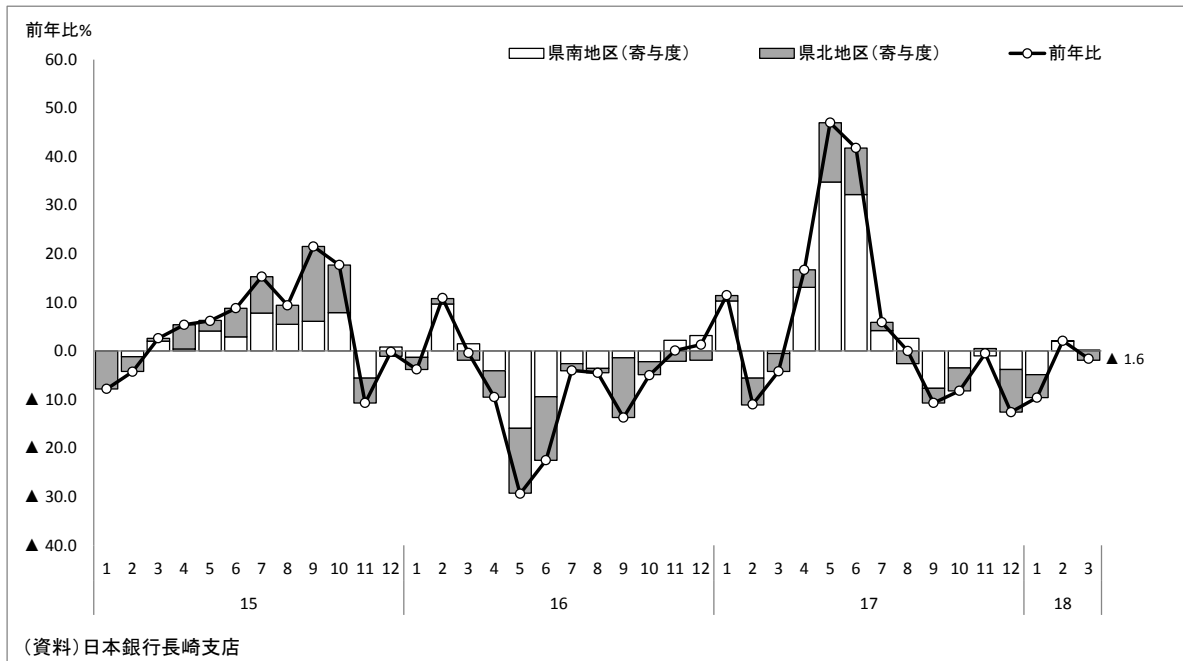


## (2) 観光

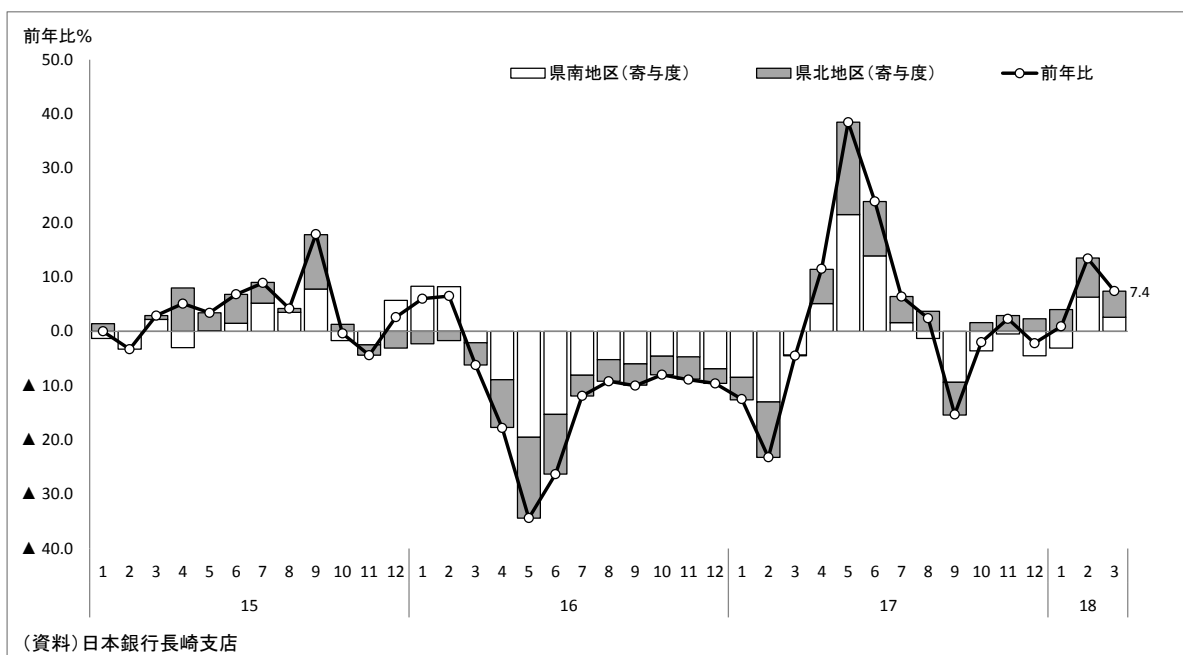
観光関連は、各施設の集客努力の奏功や外国人観光客の増加などから、基調として堅調に推移している。

主要観光施設入場者数は足もと前年並みとなっているものの、主要ホテル・旅館宿泊者数は前年を上回って推移している。

### 【県内主要観光施設入場者数】



### 【県内主要ホテル・旅館宿泊者数】



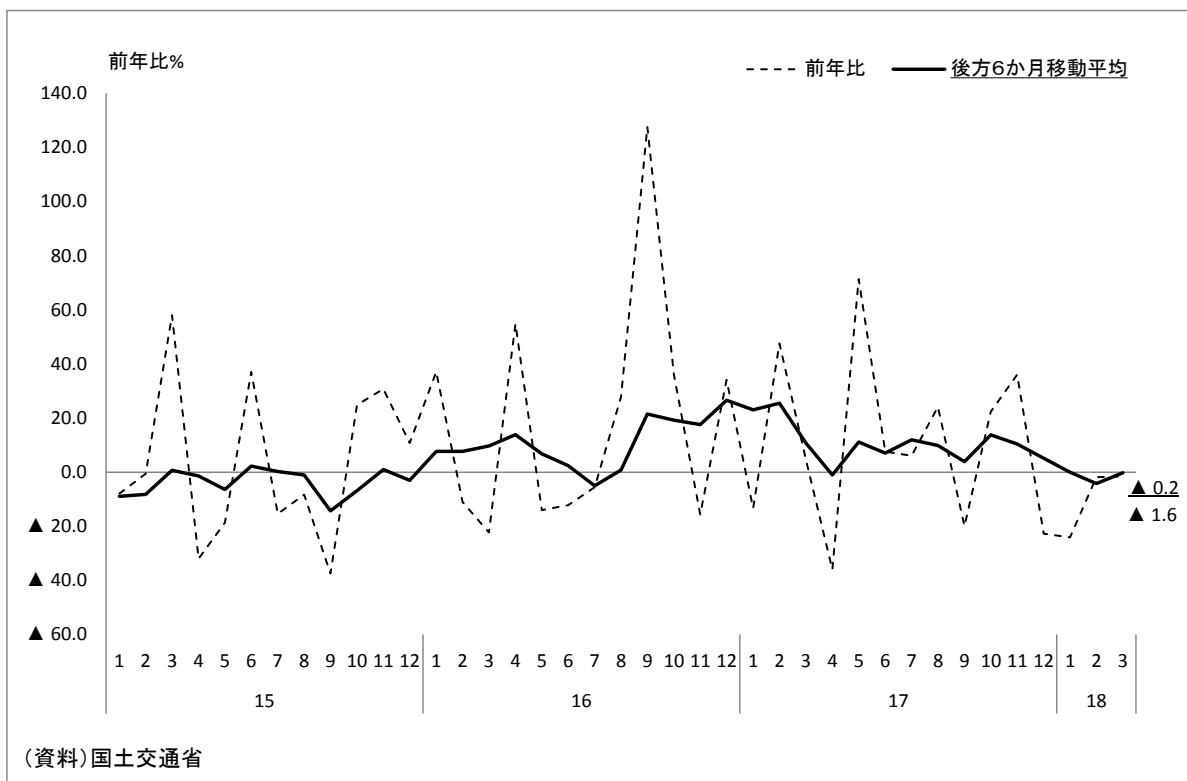
(注) 集計対象先の見直しにより、15/12月以前の計数は44先ベース、16/1月～17/3月の計数は43先ベース、17/4月以降の計数は42先ベース。

### (3) 住宅投資

住宅投資はこのところ横ばい圏内の動きとなっている。

新設住宅着工戸数は、このところ貸家や分譲の増勢に一服感がみられる。

#### 【新設住宅着工戸数】

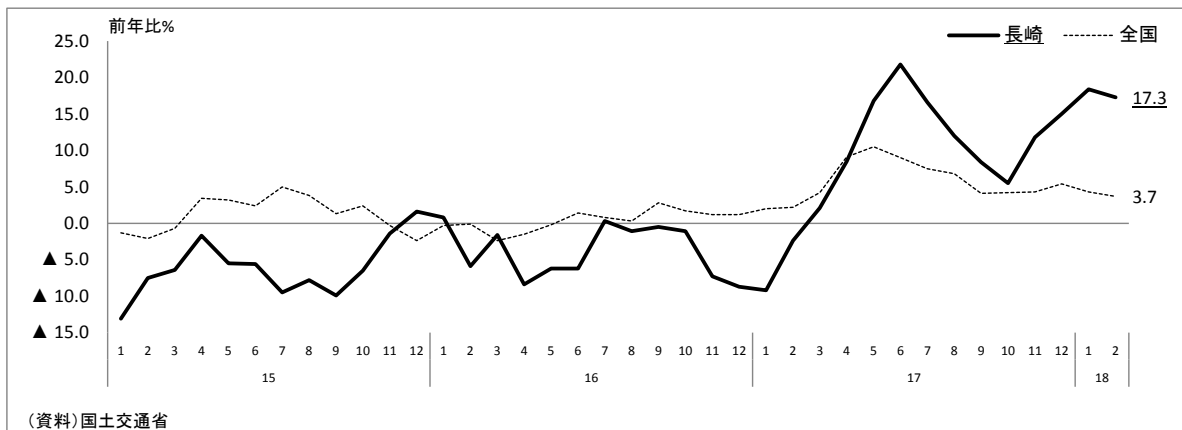


#### (4) 公共投資

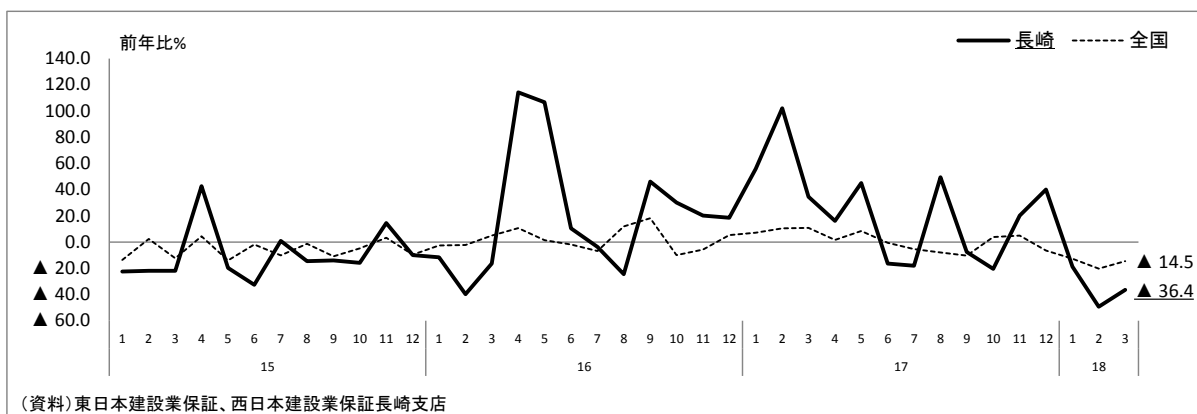
公共投資は高水準横ばい圏内の動きとなっている。

建設工事出来高は高水準で推移している。この間、公共工事請負金額はこのところ減少しているほか、生コン出荷量はやや弱めの動きとなっている。

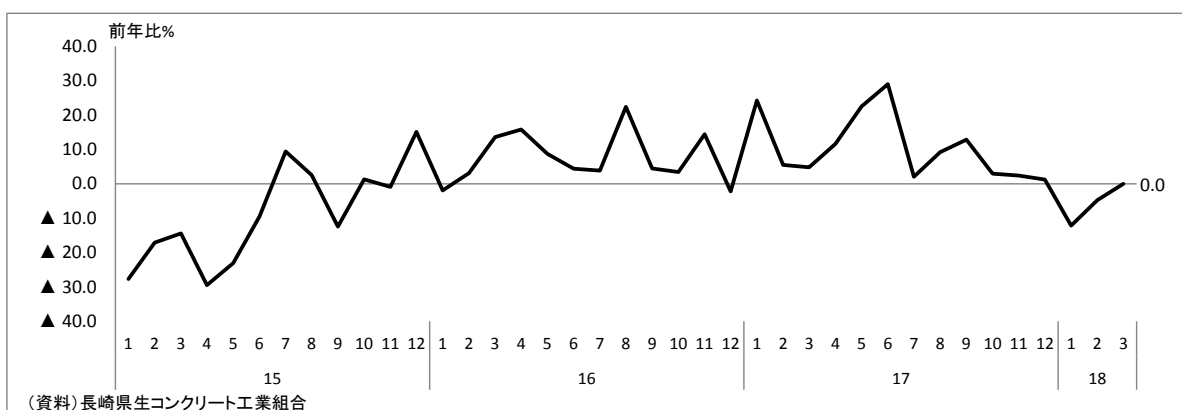
#### 【建設工事出来高】



#### 【公共工事請負金額】



#### 【生コンクリート出荷量】



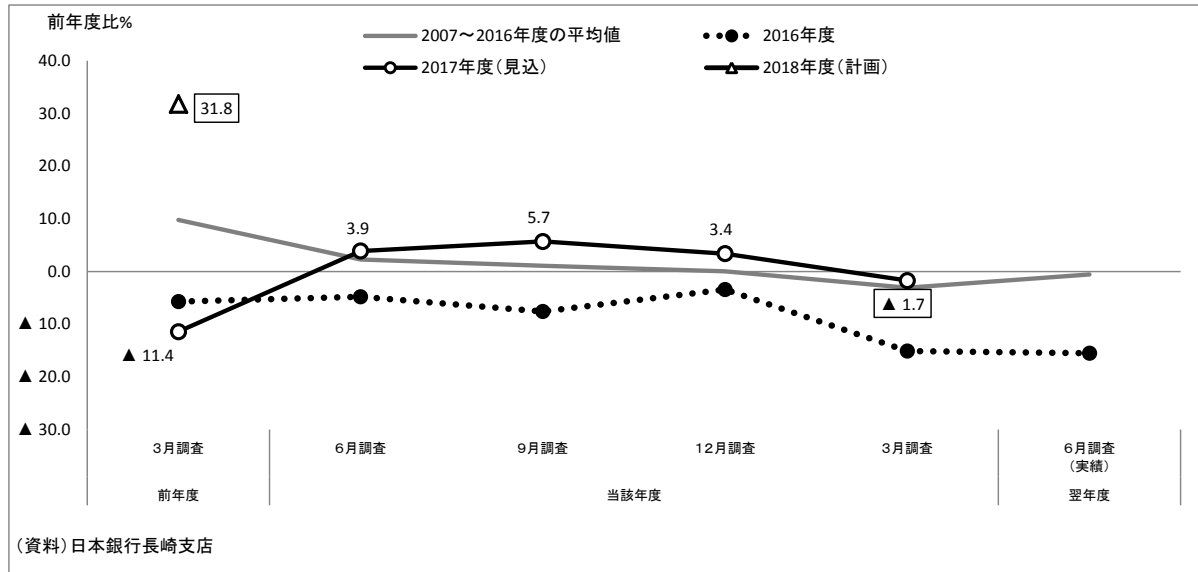
## (5) 設備投資

設備投資は持ち直しの動きがみられる。

2017年度の設備投資（2018年3月短観）は、製造業において投資の後ずれの動きがみられたことから、前回調査（12月）比、下方修正され、製造業を中心に全体でも前年度を下回る見込みとなった。2018年度の設備投資計画は、製造業・非製造業ともに、前年度を上回る計画となっている。

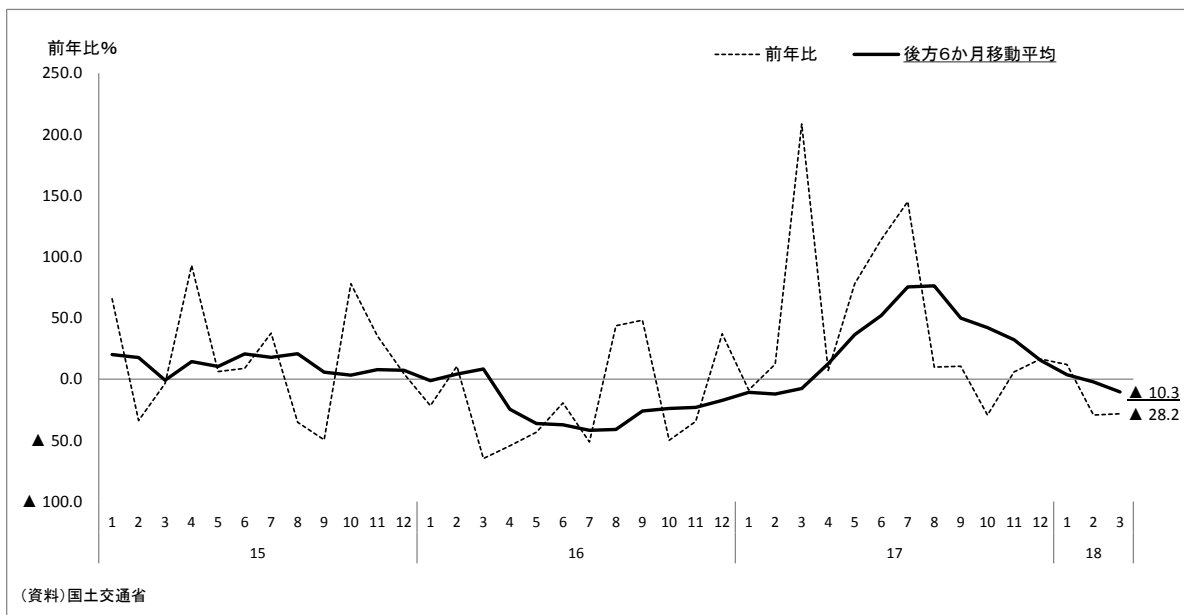
建築物着工床面積は前年を下回っている。

### 【短観（長崎県分）・設備投資額】



(注) 調査対象企業の定例見直しを実施したため、2018年3月調査以降は新ベースの値。

### 【建築物着工床面積（民間非居住用）】



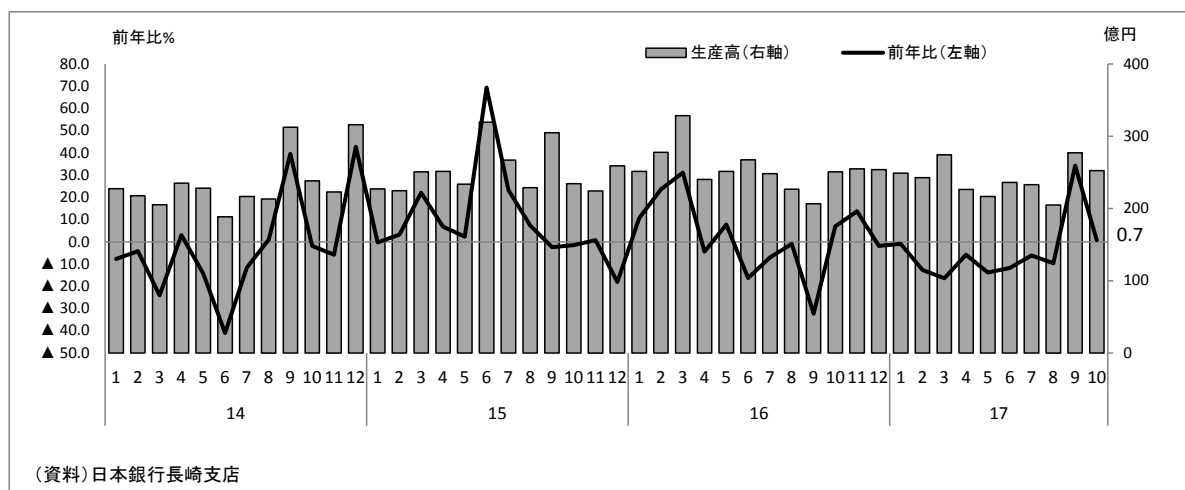
(6) 生産

生産は持ち直しの動きが続いている。

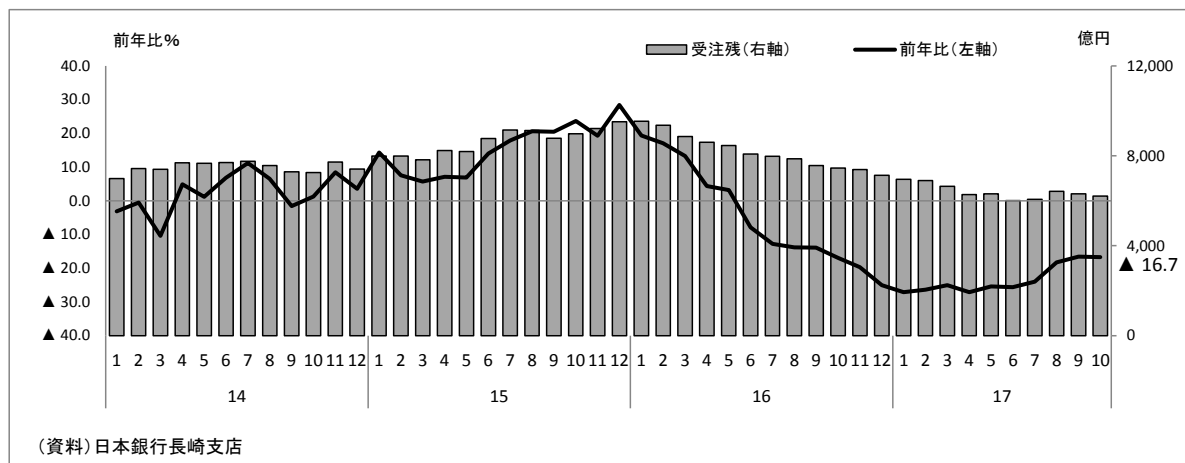
(業種別生産動向)

業種		生産動向
造船	大手・中堅造船	操業度をやや引き下げている。
	中小造船	更新需要等を背景に高水準の受注残となっており、高操業が続いている。
機械・重電	原動機	高操業が続いている。
	大・中型モーター	堅調な国内設備投資需要を背景に増加している。
	冷熱機器	国内向け需要の回復を背景に下げ止まっている。
電子部品等		半導体の用途拡大を背景に増加基調にある。
陶磁器		弱めの動きとなっている。

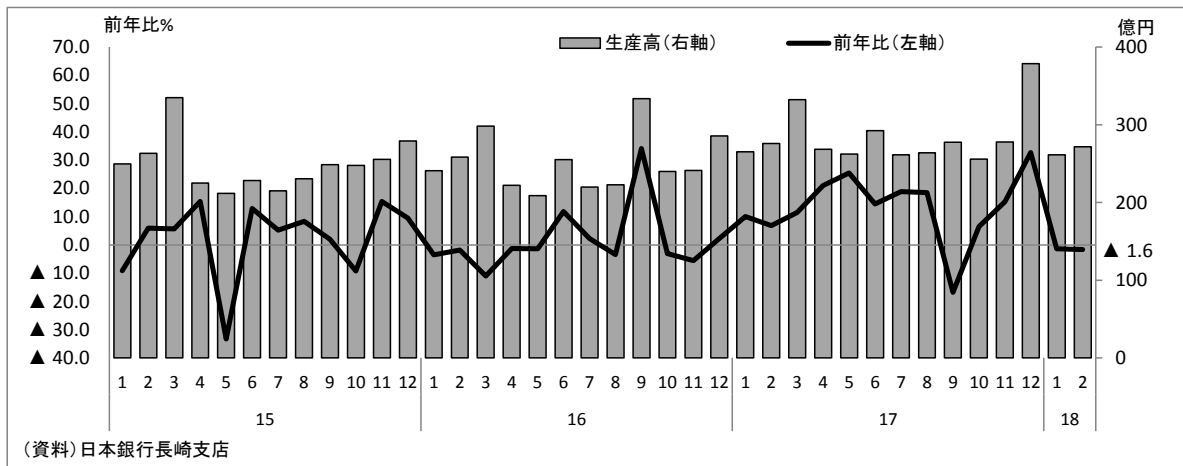
【造船生産高】



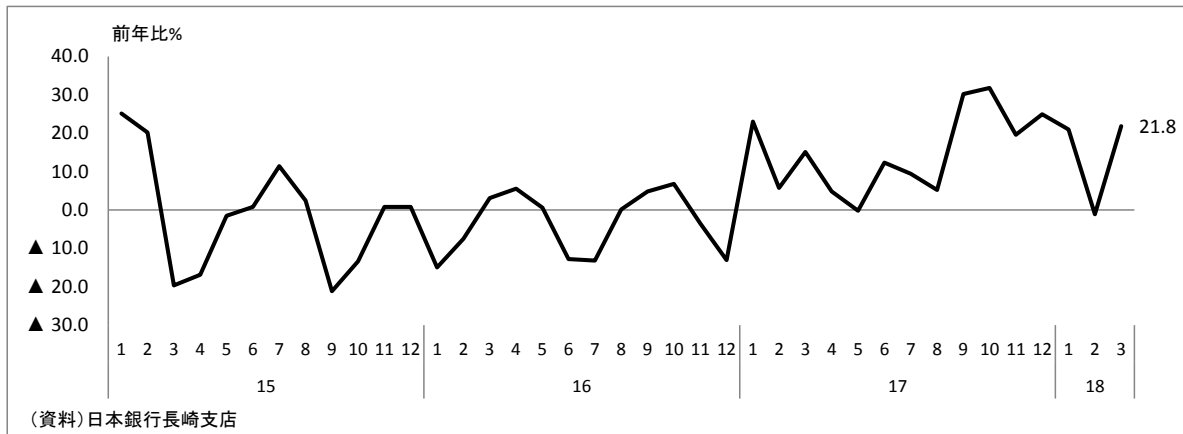
【造船月末受注残】



## 【機械・重電生産高】



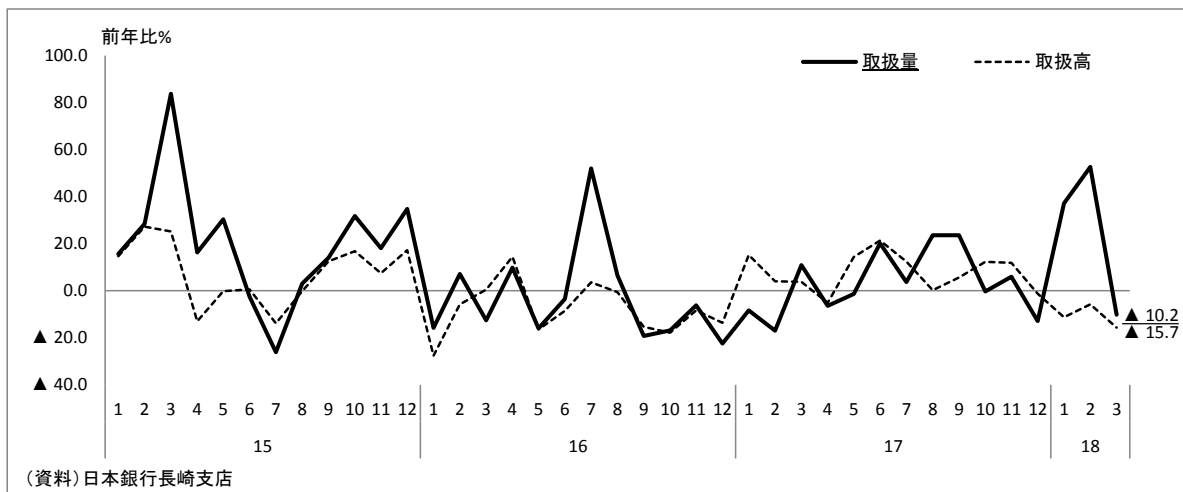
## 【電子部品等生産高】



## (水産業)

県内主要魚市場の取扱いをみると、持ち直しの動きが続いているものの、冷蔵施設の制約などからこのところ伸び悩んでいる。

## 【県内主要魚市場取扱量・取扱高】



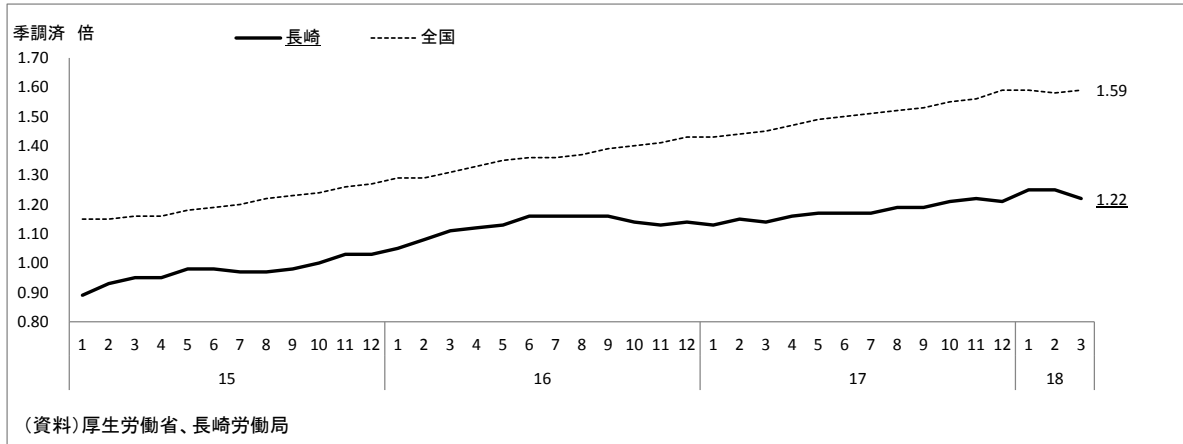


## (7) 雇用・所得

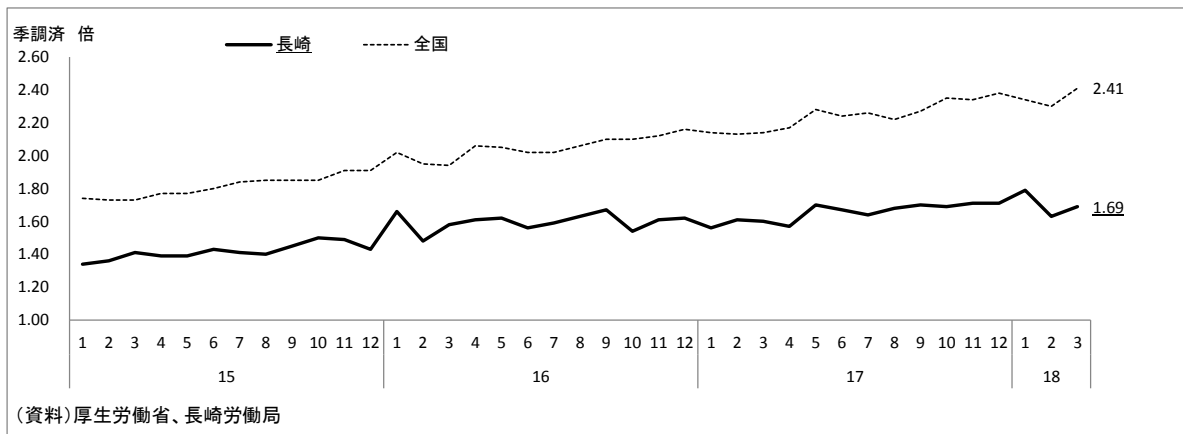
雇用・所得環境をみると、労働需給は引き締まっており、人手不足感の強い状態が続いている。

有効求人倍率は1.2倍台で推移している。新規求人倍率は1.6倍台となっている。雇用者所得は前年を上回って推移している。

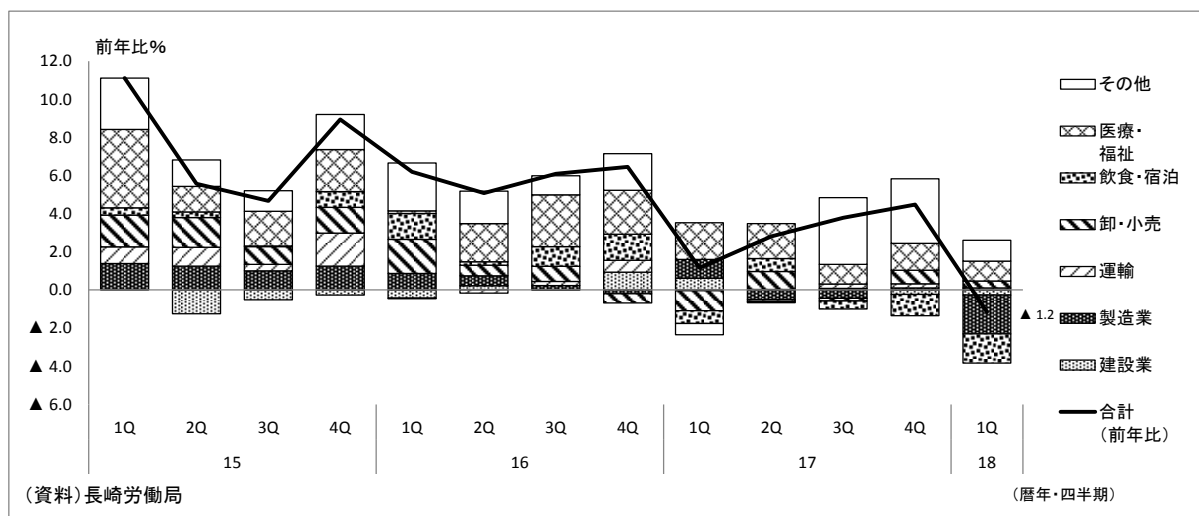
### 【有効求人倍率・季調済】



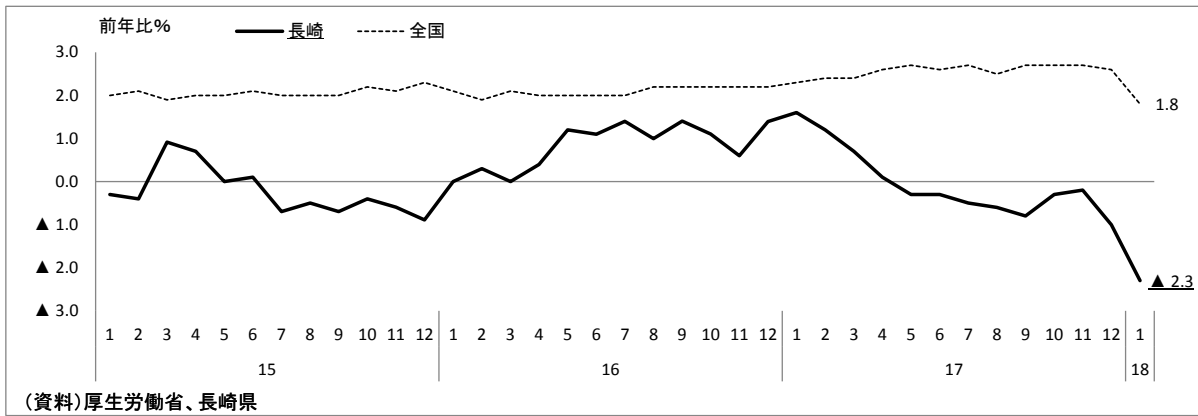
### 【新規求人倍率・季調済】



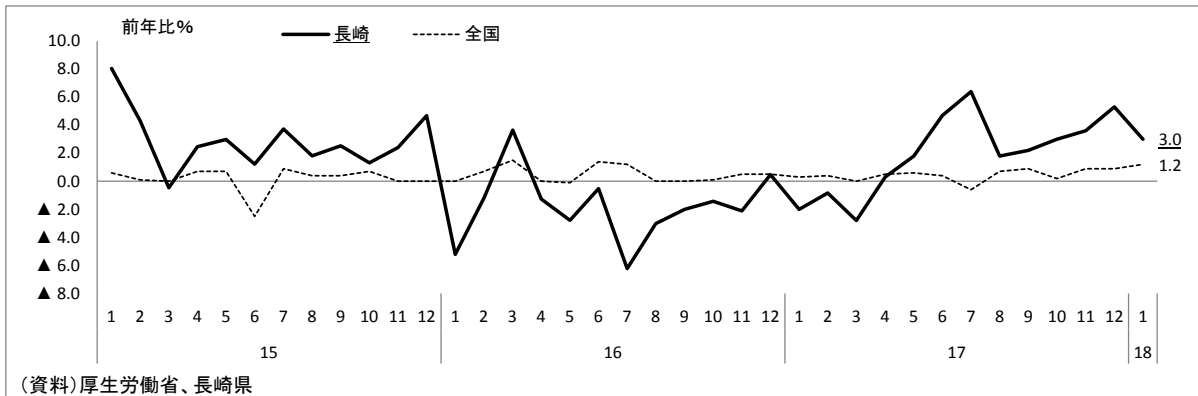
### 【新規求人（パート含む）の業種別寄与度】



## 【常用雇用指数】

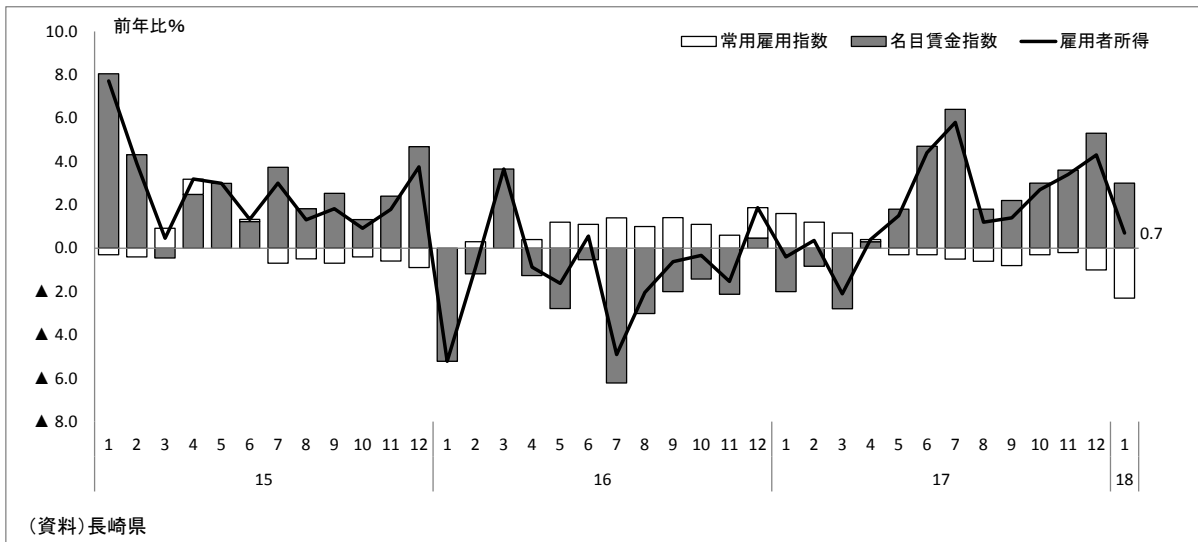


## 【一人当たり名目賃金】



(注) 一人当たり名目賃金は、毎月勤労統計調査の「名目賃金指数」。

## 【雇用者所得（常用雇用指数×名目賃金指数）】



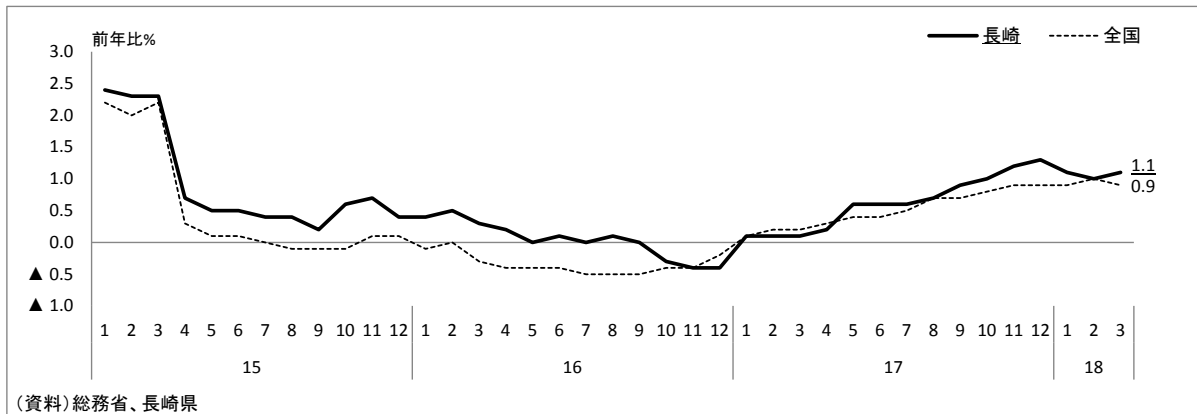
(注1) 雇用者所得は、事業所規模5人以上の事業所における名目賃金指数と常用雇用指数を乗じて算出。

(注2) 毎月勤労統計調査では、平成30年(2018年)1月分調査より、常用労働者数のベンチマーク更新(常用雇用指数のギャップ修正)が行われており、上段グラフの常用雇用指数と下段グラフの雇用者所得の18年1月計数は新ベースに切り替わっている。ただし、17年12月以前の計数は更新前の旧ベース(遡及改定前)であることから、段差が生じている点留意(来月までに遡及改定の予定)。

## (8) 物価

消費者物価指数（生鮮食品を除く総合、長崎市）は前年比+1%程度の上昇が続いている。

【消費者物価指数（生鮮食品を除く総合）】

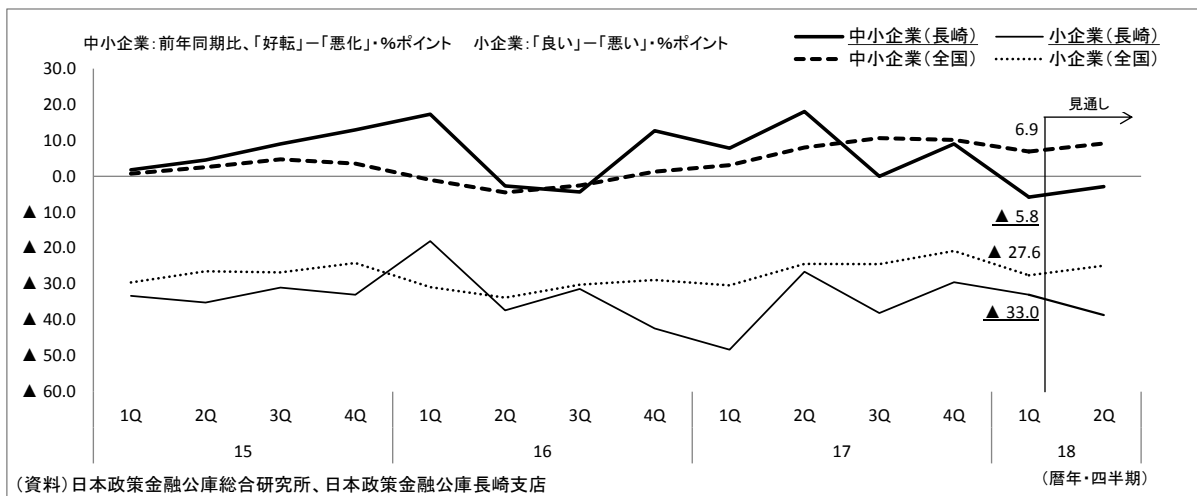


(注) 15/12月以前は2010年基準、16/1月以降は2015年基準。

## (9) 中小企業の動向

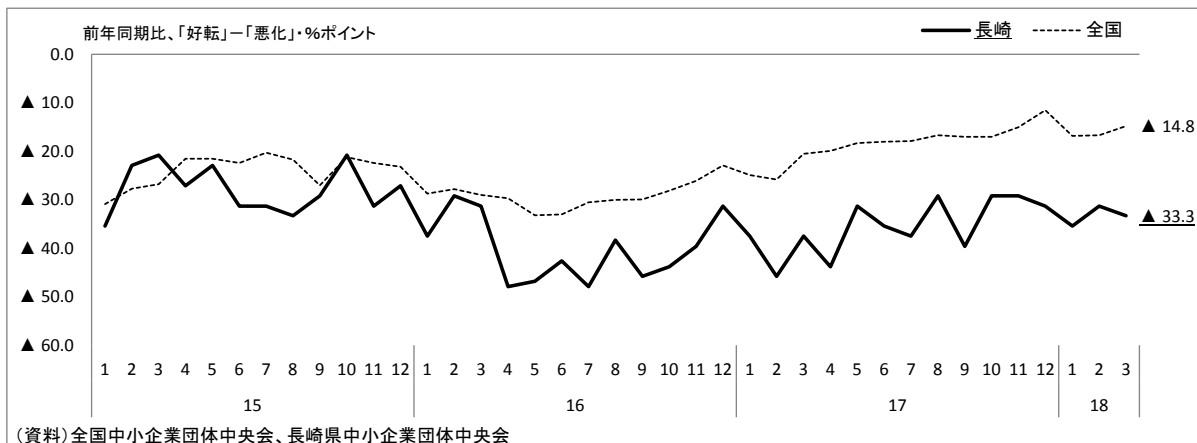
中小企業の景況感は弱い動きとなっている。

(参考1)【全国中小企業動向調査結果（長崎県・全国）】



(注) 中小企業は原則従業員20人以上、小企業は同20人未満（卸・小売業、飲食店・宿泊業は10人未満）の取引先が対象。

(参考2)【中小企業月次景況調査（長崎県・全国）】



(注) 中小企業基本法で定める中小企業（小規模事業者を含む）が対象。

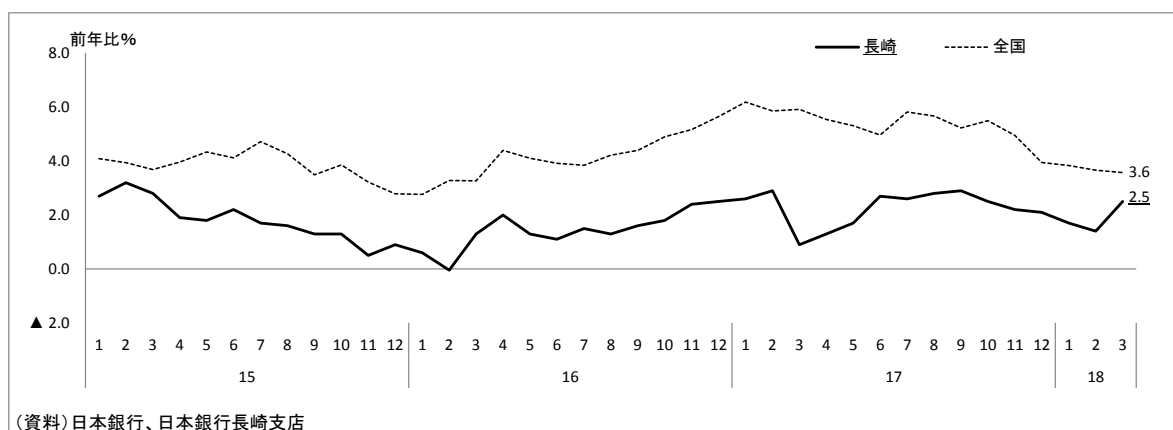
## 2. 金融事情

### (1) 預貸金動向

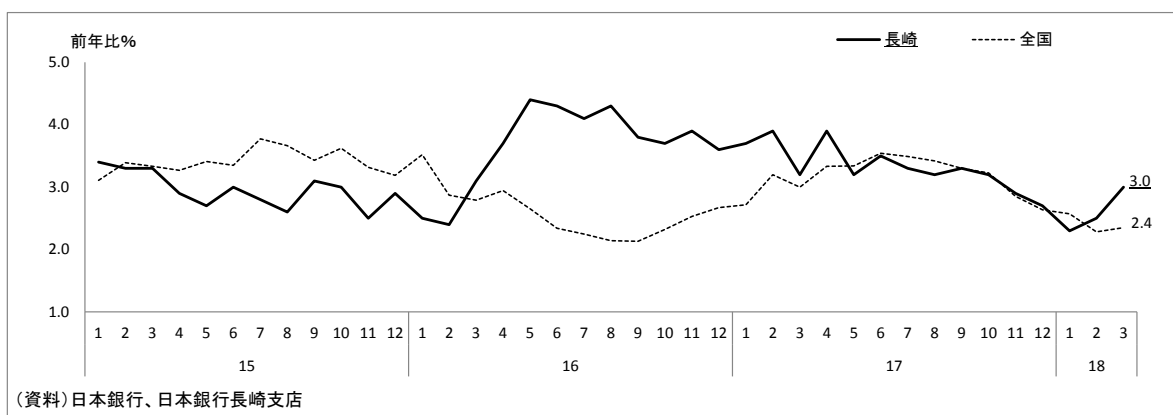
県内主要金融機関（県内所在店舗）の実質預金（含む譲渡性預金）は、公金預金の一時的な増加から前年比+2.5%とプラス幅が拡大した。

県内主要金融機関（同）の貸出金は、個人向けや地公体向けを中心に、前年比+3.0%とプラス幅が拡大した。

#### 【実質預金＋譲渡性預金（末残）】



#### 【貸出金（末残）】



(注1) 国内銀行（ゆうちょ銀行等を除く<以下同じ>）および信用金庫の県内店舗（全国は、国内銀行のみ）。

(注2) 銀行勘定を集計。ただし、国内銀行については、オフショア勘定を除く。

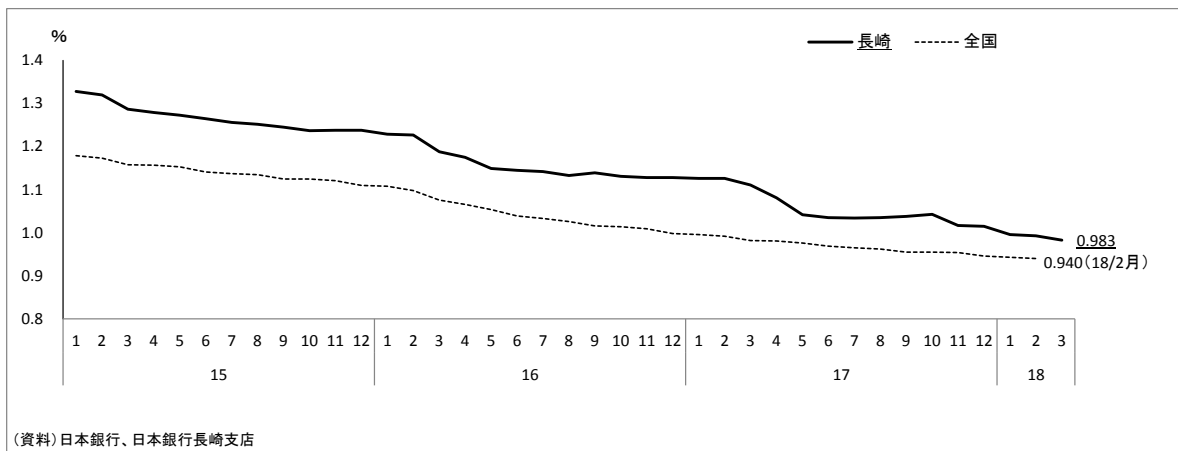
(注3) 実質預金は、預金から切手手形を控除したもの。

(注4) 貸出金については、中央政府向け貸出を除く。

## (2) 金利動向

貸出約定平均金利（ストック・総合、地元行ベース）は、低下傾向が続いている。

### 【貸出約定平均金利（ストック・総合）】

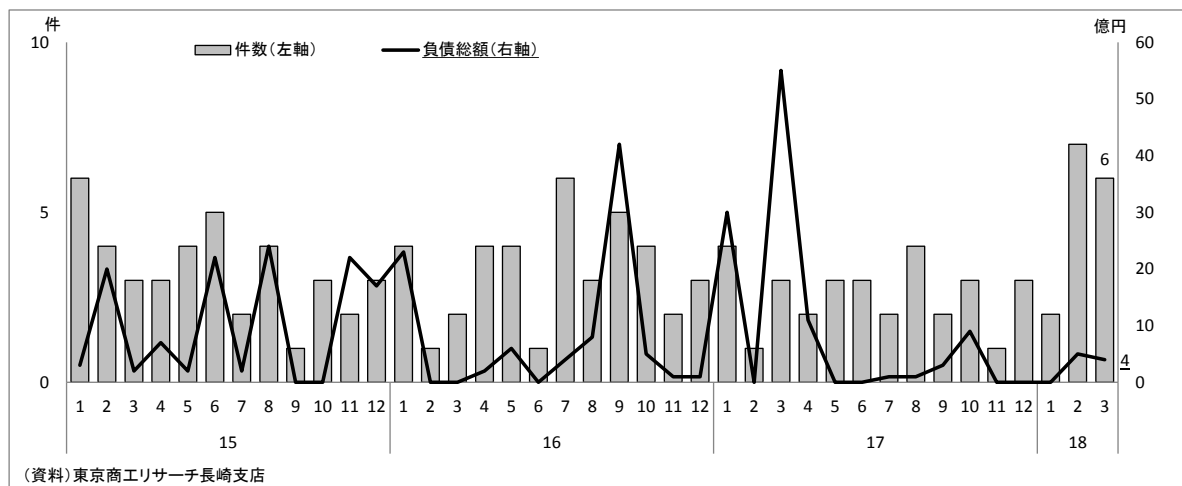


(注) 国内銀行（ゆうちょ銀行等を除く。長崎は、県内に本店を置く国内銀行。）の貸出金利を貸出金残高で加重平均したもの。

## (3) 倒産

県内企業倒産（負債総額 10 百万円以上）は、落ち着いた動きが続いている。

### 【企業倒産（件数、負債総額）】



(注) 負債総額は億円未満切り捨て。