

山形県金融経済概況

1. 概況

県内経済の動向をみると、「後退」局面に入ったとみられます。当月の指標をみると、支出面では、個人消費が不冴えな状況が続いているほか、公共投資も前年比で減少となっています。設備投資、住宅着工については前年比ではプラスとなっていますが、前年が建築基準法改正の影響で大きく落ち込んでいることによる面も大きく、かなり割引いてみる必要があります。生産面では、前月増加した後再び減少しました。単月でみると増加・減少が続けていますが、四半期ベースでみると、減少に転じてきており、全国ベースでの生産頭打ちの波及を受けて、当県の生産も調整局面入りしたものとみられます。分配面をみると、雇用者所得が減少となっています。

前月の時点では、短観での企業マインドの一段の悪化があったものの生産活動の帰趨がみえず景気判断を保留した訳ですが、当月の計数を見る限り、生産面でも調整局面入りがみてとれるようになりましたので、判断を「後退」と下方に変更しました。

なお、消費者物価指数は、前年比上昇率が低下し始めました。

2. 最終需要動向

(1) 個人消費

個人消費は、百貨店、スーパーの売上高や乗用車販売いずれもが前年割れとなりました。雇用者所得の減少や景気の先行きに対する不透明感の増大なども加味して考えると、個人消費の基調も弱含んできていると考えられます。

- ・ 9月の百貨店売上高をみると、6か月連続の前年比減少となり、減少幅としても前月に引き続き比較的大幅な減少となりました。当月の場合、特定の品目が悪いというよりは、衣料品、身の回り品、雑貨、食料品など多くの品目で前年を下回っているのが特徴です。また、9月のスーパーの売上高も6か月連続の前年比減少となりました。

(百貨店売上高：既存店・前年比%)

	19/10~12	20/1~3	4~6	7~9	20/4	5	6	7	8	9
本県	4.0	2.4	5.8	7.1	6.0	4.8	6.6	2.9	8.8	9.8
東北	2.6	+0.7	3.3	1.1	2.6	2.9	4.4	1.3	0.0	1.8
全国	1.1	0.9	4.4	3.2	3.4	2.5	7.3	2.3	2.9	4.6

<資料出所> 経済産業省、日本銀行

(スーパー売上高：既存店・前年比%)

	19/10~12	20/1~3	4~6	7~9	20/4	5	6	7	8	9
本県	1.9	1.6	2.2	1.7	2.5	2.9	1.1	0.1	1.4	3.7

<資料出所> 経済産業省

- ・ 10月の新車登録台数は、軽乗用車を除くベース、軽乗用車を含むベースともに、3か月連続の前年割れとなりました。このところ軽自動車の売れ行きは前年比増加に転じていますが、全体では前年割れとなっています。

(乗用車新車登録台数<除く軽>：前年比%)

	19/10~12	20/1~3	4~6	7~9	20/4	5	6	7	8	9	10
本県	+3.8	1.1	1.9	2.2	+4.2	5.9	3.3	+11.6	12.7	6.5	5.6
東北	+3.1	+0.7	0.0	2.5	+8.0	3.1	3.9	+7.3	12.1	4.8	10.1
全国	+2.9	+1.3	+0.7	2.4	+9.4	4.4	1.8	+9.4	12.9	5.6	13.4

(乗用車新車登録台数<含む軽>：前年比%)

本県	3.7	2.6	3.7	1.1	+1.3	5.6	6.2	+7.1	7.3	3.8	3.3
----	-----	-----	-----	-----	------	-----	-----	------	-----	-----	-----

<資料出所> 国土交通省、東北運輸局、山形運輸支局

(2) 住宅投資

9月の新設住宅着工戸数は、持家、貸家の増加から、前月に続き大幅な前年比増加となりました。これは、前月と同様に、前年が建築基準法改正の影響から大幅に落ち込んだこと(19/9月の前年比 43.8%)による反動という面が大きいので、計数どおりには受け止めないことが適当と考えられます。

(新設住宅着工戸数：前年比%)

	19/10~12	20/1~3	4~6	7~9	20/4	5	6	7	8	9
合計	13.5	4.7	+19.8	+29.6	+37.8	+18.6	+7.2	+7.5	+72.8	+34.1
持家	17.7	+4.9	+18.3	+63.6	+19.9	+24.8	+10.8	+74.0	+67.9	+49.0
貸家	+8.9	26.8	+9.8	+18.8	+90.6	8.2	7.1	3.7	+88.6	+14.1

<資料出所> 山形県土木部

(3) 民間設備投資

- 民間設備投資動向について、民間建築着工床面積の推移(注)でみると、9月は、前年が建築基準法改正の影響から大幅に減少となったこと(19/9月の前年比 38.2%)の反動もあって前月に続き前年比増加となりました。

(注) 用途別建築着工床面積のうち鉱工業用、公益事業、商業用、サービスの4系列を合計。

(民間建築着工床面積：前年比%)

	19/10~12	20/1~3	4~6	7~9	20/4	5	6	7	8	9
合計	25.1	16.2	55.0	+3.0	31.5	49.5	70.8	32.8	+56.7	+20.0

<資料出所> 山形県土木部

(4) 公共投資

10月の公共工事請負金額は、県、市町村は前年比増加しましたが、国などが前年比減少となったことから、全体では小幅ですが前年比減少となりました。予算面の制約から、引き続き公共投資の基調は弱いと考えられます。

(公共工事請負金額：前年比%)

	19/10~12	20/1~3	4~6	7~9	20/5	6	7	8	9	10
合計	7.2	+7.3	11.6	+5.6	30.2	+10.5	+38.9	16.5	+3.1	1.4

<資料出所> 東日本建設業保証(株)山形支店

3. 生産動向

生産についてみると、8月の鉱工業生産指数(季節調整済)は、前月増加の後再び減少しました。当月の場合には、産業用機械、パソコン、集積回路などが減少しています。生産動向を単月でみると、増加、減少を繰り返していますが、四半期単位で傾向をみると、一頃に比べ水準を切り下げてきています。また、全国ベースでの生産の頭打ちの影響も、当県の実績に波及してくる筋合いにあります。従って、当県の実績は、調整局面に入ったと考えられます。なお、在庫は、生産活動が調整局面入りしているにもかかわらず、5か月連続して減少するなど引き続き低水準を維持しており、県内製造業における在庫調整の懸念は小さい状況が続いています。

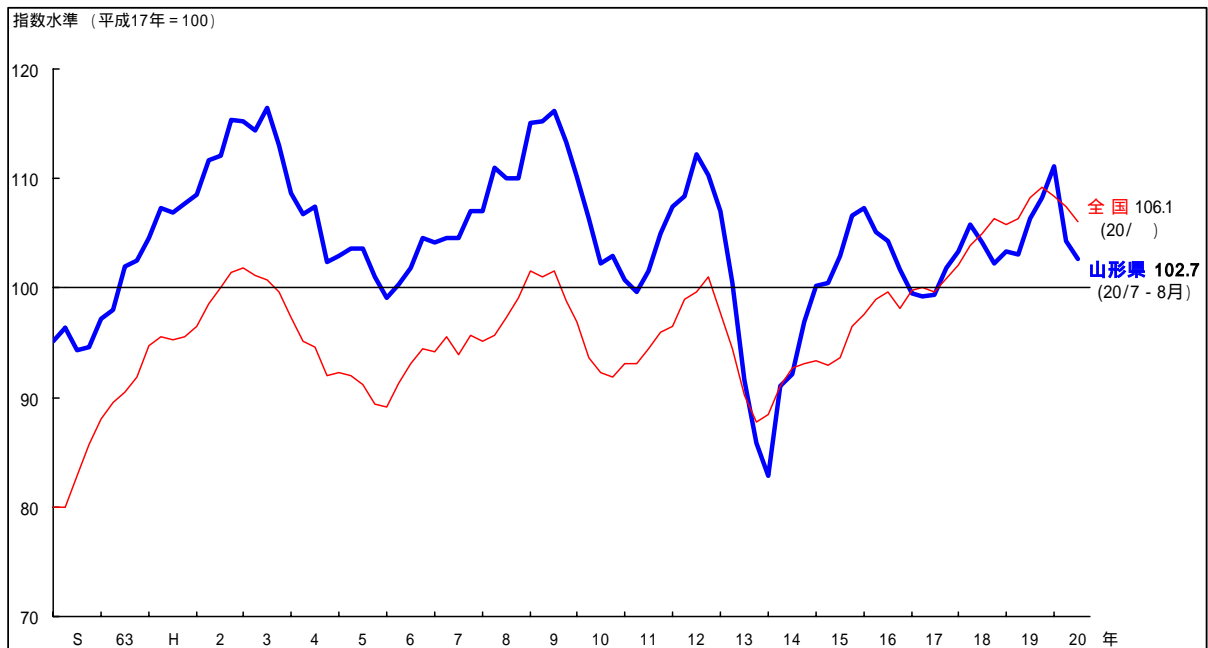
(鉱工業指数<平成17年基準>)*

		19/7~9	10~12	20/1~3	4~6	20/4	5	6	7	8 p
生 産	季調済前期比%	+3.2	+1.9	+2.6	6.1	0.5	+1.4	5.4	r+5.2	6.4
	原計数前年比%	+2.1	+6.2	+4.8	+1.1	+4.3	+3.6	4.1	r+1.1	8.8
在 庫	季調済前期比%	0.3	0.8	0.8	+0.6	5.3	2.5	7.8	0.7	2.4
	原計数前年比%	4.8	5.9	6.0	1.4	+4.6	0.2	8.2	9.9	9.7

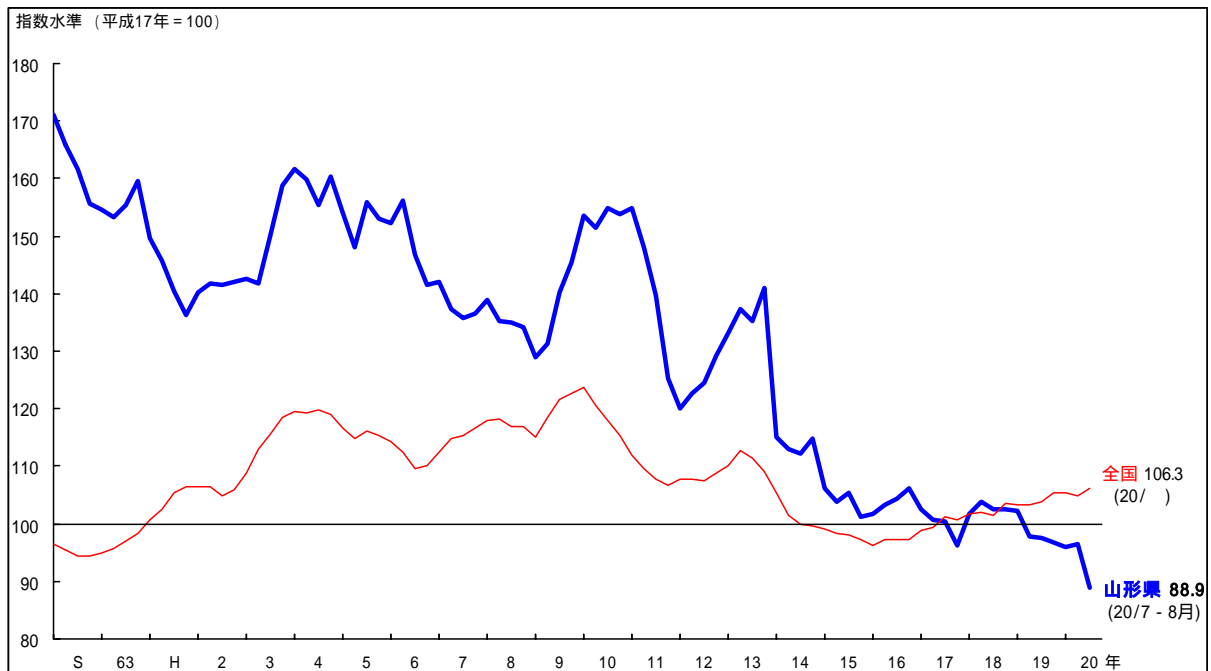
<資料出所> 山形県政策推進部

* 20/7月分より基準時の変更(H12年基準 H17年基準)に伴い、過去の計数も含めて変更しています。

・ 鉍工業生産指数（季節調整済）の推移



・ 鉍工業在庫指数（季節調整済）の推移



なお、ヒアリングベースでの主要業種の動向については以下のとおりです。

エレクトロニクス関連

- ・ パソコンは、主力の法人向けの鈍化から、個人向けも含めた全体でも弱含んできています。半導体等電子部品も、携帯電話向け部品や自動車向け部品を中心に、米国での消費の落ち込みの影響を受け減少に転じてきています。

消費財関連

- ・ 自動車部品関連は、米国向けの輸出の減少の影響から減少してきています。食料品については、家庭用冷凍食品需要の減少も歯止めがかかってきているほか、レトルト食品が堅調を続けています。

設備投資関連

- ・ 米国、欧州向け自動車生産設備関連などは減少してきています。

建設関連

- ・ 公共投資等の減少を背景に低水準の生産が続いています。

4. 雇用動向

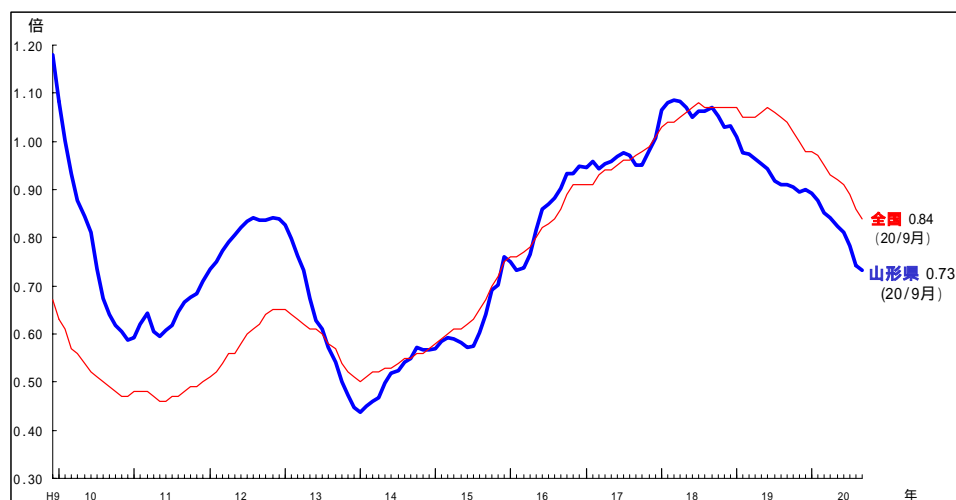
9月の有効求人倍率（パートを含む、季節調整済）は、小幅ながら低下しました。こうした低下の主因は引き続き有効求人数の減少ですが、有効求職者数についても寄与度はなお低いとはいえジワジワと増加してきている点は、県内の失業者の動向を見るうえで注意が必要です。

（有効求人倍率<含むパート>：倍）

	19/10～12	20/1～3	4～6	7～9	20/4	5	6	7	8	9
本県(季調済)	0.90	0.87	0.83	0.75	0.84	0.82	0.81	0.78	0.74	0.73
全国(")	1.00	0.97	0.92	0.86	0.93	0.92	0.91	0.89	0.86	0.84

<資料出所> 厚生労働省、山形労働局

有効求人倍率（パートを含む、季節調整済）の推移



8月の毎月勤労統計調査をみると、名目賃金指数は賞与の減少のほか所定内給与の減少もあって、3か月連続の前年比減少となりました。常用雇用指数も、前月に比べ減少幅が縮小したとはいえ前年比で減少しています。この結果、雇用者所得（常用雇用指数の増減率と名目賃金指数の増減率を加えると簡便法により計算できます）は、6、7月ほどではないにせよ前年比減少となりました。

（毎月勤労統計調査<平成17年基準、事業所規模5人以上>:前年比%）

	19/7~9	10~12	20/1~3	4~6	20/4	5	6	7	8
所定外労働時間	4.2	2.6	+7.8	+2.1	+6.2	+3.4	3.2	7.6	5.9
常用雇用指数	0.7	+0.2	1.4	1.4	1.1	1.1	2.0	2.2	0.5
名目賃金指数	+0.4	+0.1	+0.7	2.4	+0.1	+0.8	6.0	6.4	4.0

<資料出所> 山形県政策推進部

5. 企業倒産

10月中の企業倒産（負債総額10百万円以上）は、件数では16件と前年（14件）を上回りましたが、金額では20億円と前年（41億円）を下回りました。

一方、9月中の信用保証協会の代位弁済状況は、件数（94件）、金額（866百万円）ともに、前年（61件、579百万円）を上回りました。

6. 消費者物価

9月の消費者物価（総合ベース）の前年比上昇率は、前月より低下しました。石油製品や食料品で前年比での上昇率が鈍ってきています。

（消費者物価指数<平成17年基準>：前年比%）

	19/10~12	20/1~3	4~6	7~9	20/4	5	6	7	8	9
総合(原計数)	+0.2	+0.9	+1.6	+3.1	+0.8	+1.7	+2.2	+3.2	+3.3	+2.9
除く生鮮食品	0.0	+1.0	+1.8	+3.3	+0.9	+2.0	+2.7	+3.2	+3.4	+3.2

<資料出所> 山形県政策推進部

7. 金融面

8月末の金融機関（銀行+信金）の実質預金+CDは、前年比+2.7%の増加と伸び率を高めました（当月は、新たな指標の公表はありません）。

8月末の金融機関（銀行+信金）の貸出は、前年比1.1%の減少と、このところ1%を若干上回る減少で落ち着いています（当月は、新たな指標の公表はありません）。

この間、8月末の貸出約定平均金利（地元地銀、総合、ストックベース）は、

前月比-0.004%ポイントの低下（8月末水準2.194%）と、3か月連続で低下しました（当月は、新たな指標の公表はありません）。

（実質預金 + CD、貸出、貸出約定平均金利：%）

	19/9	12	20/3	6	20/4	5	6	7	8
実質預金 + CD ¹ 末残前年比 （銀行 ² <除くゆうちょ銀行> + 信金） <県内店舗ベース>	0.6	+0.8	+0.1	+1.8	+0.6	+1.5	+1.8	+1.8	+2.7
貸出末残前年比 （銀行 ² <除くゆうちょ銀行> + 信金） <県内店舗ベース>	4.3	3.8	2.6	1.1	2.2	1.2	1.1	1.1	1.1
貸出約定平均金利変動幅 ³ （総合<ストックベース>） （地元地銀）	+0.016	-0.012	-0.020	-0.001	-0.005	+0.006	-0.002	-0.003	-0.004

<資料出所> 日本銀行

* 実質預金については、19年4月公表分から譲渡性預金を含むベースに変更し、過去のデータも訂正しております。

なお、これまでの譲渡性預金を含まないベースの実質預金のデータについては、日本銀行山形事務所ホームページ内「時系列データ」掲載のデータをご利用下さい。

**銀行の預金・貸出金の定義については、日本銀行ホームページ「[都道府県別預金・現金・貸出金](#)」の注釈をご参照ください。

***貸出約定平均金利の定義については、日本銀行ホームページ「[貸出約定平均金利の推移](#)」の解説をご参照下さい。

以 上

(参考)

山形県内主要金融経済指標

	個人消費			住宅投資	公共投資	生産(注3)		雇用
	百貨店売上高 (既存店) (前年比%)	スーパー売上高 (既存店) (前年比%)	乗用車新車 登録台数 (前年比%)	新設住宅 着工戸数 (前年比%)	公共工事 請負金額 (前年比%)	鉱工業生産指数 季調済 (前期比%)	(平成17年基準) 原計数 (前年比%)	有効求人倍率 (季調済、倍)
資料出所	日本銀行	経済産業省	東北運輸局 山形運輸支局	山形県土木部	東日本建設業 保証山形支店	山形県政策推進部		山形労働局
16年度	5.9	(注1) 0.9	0.5	9.4	7.8	-	1.2	0.90
17年度	2.8	(注1) 0.7	3.9	6.7	8.5	-	1.6	0.99
18年度	2.9	(注1) 0.0	10.2	0.5	3.9	-	2.7	1.04
19年度	3.8	(注1) 1.6	2.5	19.5	6.0	-	2.7	0.91
19/4~6	3.1		7.5	23.8	21.8	0.3	2.6	0.95
7~9	5.6		5.1	30.3	7.6	3.2	2.1	0.91
10~12	4.0		3.8	13.5	7.2	1.9	6.2	0.90
20/1~3	2.4		1.1	4.7	7.3	2.6	4.8	0.87
4~6	5.8		1.9	19.8	11.6	6.1	1.1	0.83
7~9	7.1		2.2	29.6	5.6	0.75
19年9月	3.6	0.2	2.2	43.8	8.6	0.2	0.1	0.91
10月	2.4	1.5	4.0	37.3	9.2	0.0	5.8	0.90
11月	3.9	3.1	8.0	9.8	0.2	1.8	6.8	0.89
12月	5.4	1.4	1.9	0.2	11.9	1.4	5.9	0.90
20年1月	7.2	4.6	5.9	14.3	36.9	2.2	9.1	0.89
2月	5.0	0.9	3.0	23.4	29.5	2.6	5.9	0.88
3月	3.9	1.2	2.7	17.4	3.9	8.2	0.4	0.85
4月	6.0	2.5	4.2	37.8	14.6	0.5	4.3	0.84
5月	4.8	2.9	5.9	18.6	30.2	1.4	3.6	0.82
6月	6.6	1.1	3.3	7.2	10.5	5.4	4.1	0.81
7月	2.9	0.1	11.6	7.5	38.9	r 5.2	r 1.1	0.78
8月	8.8	1.4	12.7	72.8	16.5	p 6.4	p 8.8	0.74
9月	9.8	3.7	6.5	34.1	3.1	0.73
10月	5.6	1.4

(注1) 年ベースの数値。

(注2) pは速報値、rは訂正值。

(注3) 20/7月分より基準時の変更(H12年基準 H17年基準)に伴い、過去の計数も含めて変更しています。

	銀行券(注4)	預金・貸出(注5)				貸出約定金利(注6)	企業 倒産	
		(銀行<除くゆうちょ銀行>+ 信金)				(総合<ストックベース>) (地元地銀)		
	発行・還収 ()超額 億円	実質預金+CD (未残) (前年比%)	月中増減 ()額 億円	貸出金 (未残) (前年比%)	月中増減 ()額 億円	月中変動幅(低下) %ポイント	件数 件	負債額 億円
資料出所	日本銀行	日本銀行				日本銀行	東京商工リサーチ 山形支店	
16年度	1,211	0.3	28	0.2	40	0.076	126	316
17年度	1,705	0.1	0	2.3	504	0.082	111	186
18年度	1,347	0.8	280	4.2	952	0.110	161	333
19年度	142	0.1	54	2.6	570	0.051	128	201
19/4~6	458	0.5	848	3.4	567	0.067	34	38
7~9	436	0.6	700	4.3	78	0.016	33	57
10~12	83	0.8	676	3.8	7	0.012	32	55
20/1~3	610	0.1	771	2.6	74	0.020	29	50
4~6	307	1.8	1,445	1.1	235	0.001	41	33
7~9	438	41	127
19年9月	118	0.6	204	4.3	36	0.004	5	29
10月	127	0.2	417	3.9	203	0.001	14	41
11月	131	0.7	718	3.6	11	0.000	11	6
12月	343	0.8	375	3.8	184	0.013	7	7
20年1月	469	1.0	558	3.9	313	0.003	9	17
2月	89	1.0	59	3.2	15	0.004	10	25
3月	51	0.1	152	2.6	255	0.013	10	7
4月	14	0.6	363	2.2	244	0.005	10	7
5月	269	1.5	150	1.2	2	0.006	18	13
6月	52	1.8	931	1.1	11	0.002	13	12
7月	93	1.8	440	1.1	0	0.003	14	88
8月	171	2.7	277	1.1	53	0.004	12	21
9月	172	15	18
10月	37	16	20
						20年8月末水準 2.194		

(注4) 日本銀行秋田支店での受払のうち庄内地区向けのものを加えています。

(注5) ・実質預金+CDは、預金合計から切手・手形を控除した実質預金に譲渡性預金を含めもの。譲渡性預金を含まないベースのデータについては、日本銀行山形事務所ホームページ「時系列データ」掲載のデータをご利用ください。
・銀行の預金、貸出金の定義は、日本銀行ホームページ「都道府県別預金、現金、貸出金」の注釈をご参照ください。

(注6) ・貸出約定平均金利の定義は、日本銀行ホームページ「貸出約定平均金利の推移」の解説をご参照ください。