

## 福井県金融経済クォーターリー (2015年 夏)

### 【概況】

福井県の景気は、緩やかな回復を続けている。

最終需要をみると、設備投資が増加しているほか、個人消費は持ち直している。また、住宅投資は下げ止まりつつある。公共投資は高水準ながら足もと減少している。

当地製造業の生産は高水準で推移している。業種別にみると、電子部品・デバイスが高水準で推移しているほか、化学は底堅く推移している。繊維やその他の工業（眼鏡枠および部品）は横ばい圏内の動きとなっている。

雇用・所得情勢は着実な改善基調にある。

消費者物価（福井市、除く生鮮食品）の前年比は、0%前後となっている。

先行きについては、緩やかな回復を続けていくとみられる。なお、複数の原子力発電所が立地する嶺南地域の経済動向については、引き続き注視する必要がある。

金融面をみると、預金は法人、個人を中心に前年を上回っている。貸出は個人向け、法人向けを中心に前年を上回っている。

【 全体判断 】 (矢印は前回との変化、以下同じ)

判断据え置き ＜直近の判断変更は 2015 年春＞	変化
緩やかな回復を続けている	→

【 实体经济・物価 】

	今回判断	変化	関連統計等の動き
個人消費	持ち直している	↑	百貨店・スーパーの売上高は持ち直している。また、乗用車販売や家電販売は底堅さを維持している。旅行取扱は国内旅行を中心に増加傾向にある。 当地の温泉宿泊客数は、北陸新幹線金沢開業後、前年を大幅に上回って推移している。
住宅投資	下げ止まりつつある	→	4～5月の新設住宅着工戸数は前年並みとなっている。
設備投資	増加している	→	2015年度の設備投資（6月短観）をみると、非製造業は前年度を幾分下回る計画となっているが、製造業では新製品対応投資や維持・更新投資等の動きがみられ、引き続き大幅に増加する計画となっている。
公共投資	高水準ながら足もと減少している	↓	4～6月の公共工事請負額は前年を下回っている。
生産	高水準で推移している	↓	電子部品・デバイスが高水準で推移しているほか、化学は底堅く推移している。繊維やその他の工業（眼鏡枠および部品）は横ばい圏内の動きとなっている。
雇用所得	着実な改善基調にある	→	雇用情勢をみると、有効求人倍率が高水準で推移するなど、企業の人手不足感は一段と強まっている。一方、雇用者所得は、一人当たり名目賃金指数が前年比マイナスに転じたことから、前年を下回っている。
物価	前年比は、0%前後となっている	↓	消費者物価指数（福井市、除く生鮮食品）の前年比は、1年11か月振りに僅かながらマイナスに転じた（5月前年比▲0.1%）。

**【 金 融 】**

	今回判断	関連統計等の動き
預 金	前年を上回っている	実質預金（末残）は法人、個人を中心に前年を上回っている。
貸 出	前年を上回っている	貸出金（同上）は個人向け、法人向けを中心に前年を上回っている。

以 上

＜本資料に関するお問い合わせ先＞  
日本銀行福井事務所（電話 0776-22-4495）  
ホームページアドレス（<http://www3.boj.or.jp/fukui/>）

## 福井県の主要経済指標(1)

(個人消費関連)

(単位:前年比%)

	2013年	2014年	2014年 7-9月	10-12月	2015年 1-3月	4-6月	2015年 2月	3月	4月	5月	6月
百貨店+スーパー売上高(既存店)	-1.5	1.4	0.7	2.2	-0.9	n.a.	2.0	-6.4	3.7	p 8.7	n.a.
<全国>	-0.4	0.9	0.5	0.4	-4.6	n.a.	1.3	-13.0	8.6	5.3	n.a.
同 (全店)	2.9	2.5	0.7	2.2	-0.9	n.a.	2.0	-6.4	3.7	p 8.7	n.a.
乗用車新車登録台数(含む軽)	-1.1	5.0	-2.2	-2.0	-15.9	-12.4	-14.9	-14.1	-20.0	-14.5	-4.1
<全国>	-0.2	3.0	-4.7	-5.8	-15.5	-7.0	-15.8	-11.9	-10.1	-8.2	-3.8
同 (除<軽>)	-5.2	1.0	-1.0	-13.8	-17.2	-2.0	-16.9	-15.1	-7.5	-7.1	6.7
<全国>	-4.7	-0.4	-3.6	-12.8	-17.1	3.0	-16.8	-14.6	2.9	1.2	4.6
温泉宿泊客数 (注1)	1.9	2.9	7.6	1.8	-1.9	n.a.	0.3	-2.3	19.8	38.3	n.a.

(住宅投資関連)

(単位:前年比%)

	2013年	2014年	2014年 7-9月	10-12月	2015年 1-3月	4-6月	2015年 2月	3月	4月	5月	6月
新設住宅着工戸数	22.8	-21.3	-24.4	-33.7	7.1	n.a.	-12.3	24.1	-23.4	27.1	n.a.
<全国>	11.0	-9.0	-13.6	-13.8	-5.4	n.a.	-3.1	0.7	0.4	5.8	n.a.
持家 <<63.3>>	29.3	-28.0	-29.2	-38.0	4.0	n.a.	-2.5	7.6	-20.4	34.5	n.a.
貸家 <<26.9>>	5.1	1.6	-13.8	-10.1	13.6	n.a.	-54.1	68.1	-34.9	72.1	n.a.
分譲 <<9.2>>	23.3	-25.6	-13.0	-55.5	9.8	n.a.	47.1	14.3	-13.3	-76.0	n.a.

(設備投資関連)

(単位:前年比%)

	2011年度実績	2012年度実績	2013年度実績	2014年度実績	2015年度計画
設備投資額 (注2) (全産業)	-1.0	-3.0	-11.7	45.7	52.9
<全国>	0.0	5.2	5.6	4.3	3.4

(単位:前年比%)

	2013年	2014年	2014年 7-9月	10-12月	2015年 1-3月	4-6月	2015年 2月	3月	4月	5月	6月
建築着工床面積 (注3)	-7.3	15.7	-2.2	77.1	24.6	n.a.	209.1	9.1	53.6	76.5	n.a.
<全国>	11.5	-3.8	-8.6	-4.6	-9.1	n.a.	9.4	-18.9	2.2	4.1	n.a.

(公共投資関連)

(単位:前年比%)

	2013年度	2014年度	2014年 7-9月	10-12月	2015年 1-3月	4-6月	2015年 2月	3月	4月	5月	6月
公共工事請負額 (注4)	10.3	-3.6	-21.0	15.7	1.9	-6.9	-3.7	-2.1	-9.0	28.9	-22.7
<全国>	17.7	-0.3	-3.9	-6.0	-9.3	-2.9	2.3	-12.4	4.4	-14.0	-1.8
国 <<16.2>>	7.8	2.0	-41.1	81.6	-19.2	19.8	-37.4	65.9	-12.8	24.7	29.2
県 <<40.7>>	8.1	16.6	-15.8	42.0	9.2	-37.8	83.5	-33.3	30.7	-67.1	-56.0
市町村 <<28.7>>	19.0	-5.6	-16.7	-3.0	-19.2	2.0	-8.1	-25.9	-31.5	11.6	16.0

## 福 井 県 の 主 要 経 済 指 標 (2)

(生産関連)

(単位: 季調済は前月(期)比%、原指数は前年比%)

	2013年	2014年	2014年 7-9月	10-12月	2015年 1-3月	4-6月	2015年 2月	3月	4月	5月	6月
鉱工業生産 <sup>(注5)</sup> (季調済指数)	110.9	r 112.8	r 113.0	r 120.3	120.3	n.a.	r 120.8	119.1	117.7	n.a.	n.a.
<全国>	97.0	99.0	97.4	98.2	r 99.7	n.a.	98.9	r 98.1	99.3	97.2	n.a.
同 (季調済前月(期)比)	-0.6	r 1.7	r 2.0	6.5	0.0	n.a.	r -0.2	-1.4	-1.2	n.a.	n.a.
<全国>	-0.8	2.1	-1.4	0.8	r 1.5	n.a.	-3.1	r -0.8	1.2	-2.1	n.a.
電子部品・デバイス <<19.7>>	3.1	5.2	r 13.1	r 20.8	4.7	n.a.	r 9.8	-9.5	-0.1	n.a.	n.a.
織 維 <<19.5>>	-4.0	r -8.1	r 0.0	r -0.9	-0.4	n.a.	r -3.4	-1.5	1.3	n.a.	n.a.
化 学 <<18.5>>	2.5	r 0.0	r -3.7	r 7.1	-3.9	n.a.	r -9.5	25.1	-12.4	n.a.	n.a.
その他の工業 (眼鏡枠および部品) <<6.0>>	-11.9	r 6.3	r 1.1	r -4.6	-2.6	n.a.	r -32.0	6.4	-1.0	n.a.	n.a.
鉱工業生産 (原指数)	-0.6	r 1.7	r 0.5	r 11.8	12.5	n.a.	r 12.7	13.0	8.4	n.a.	n.a.
<全国>	-0.8	2.1	-0.8	-1.5	r -2.1	n.a.	-2.0	r -1.7	0.1	-3.9	n.a.

(雇用・所得関連)

(単位: 前年比%、有効求人倍率は季調済倍)

	2013年	2014年	2014年 7-9月	10-12月	2015年 1-3月	4-6月	2015年 2月	3月	4月	5月	6月
有効求人倍率 <sup>(注6)</sup>	1.23	1.47	1.48	1.52	1.54	n.a.	1.55	1.54	1.57	1.57	n.a.
<全国>	0.93	1.09	1.10	1.12	1.15	n.a.	1.15	1.15	1.17	1.19	n.a.
新規求人数	0.5	7.1	0.9	1.9	-1.4	n.a.	2.6	-4.4	0.3	-5.2	n.a.
<全国>	7.8	5.0	3.5	0.6	3.1	n.a.	1.7	4.7	0.1	-4.0	n.a.
常用雇用指数 <sup>(注7)</sup> (a)	-0.1	-0.9	-0.9	-0.9	-2.0	n.a.	-2.2	-2.2	-1.8	n.a.	n.a.
<全国>	0.8	1.5	1.7	1.6	2.0	n.a.	2.1	1.9	2.0	p 2.0	n.a.
一人当り名目賃金指数 <sup>(注7)</sup> (b)	2.5	2.2	2.1	2.8	-1.3	n.a.	-1.3	-4.0	-2.8	n.a.	n.a.
<全国>	-0.4	0.4	1.1	0.4	0.2	n.a.	0.1	r 0.0	0.7	p 0.6	n.a.
雇用者所得 <sup>(注8)</sup> (a) × (b)	2.4	1.4	1.2	2.0	-3.3	n.a.	-3.4	-6.1	-4.5	n.a.	n.a.
<全国>	0.4	1.9	2.8	2.0	2.2	n.a.	2.2	r 1.9	2.7	p 2.6	n.a.

(物価)

(単位: 前年比%)

	2013年	2014年	2014年 7-9月	10-12月	2015年 1-3月	4-6月	2015年 2月	3月	4月	5月	6月
消費者物価指数(除く生鮮食品) <sup>(注9)</sup>	0.1	2.6	3.1	2.7	2.1	n.a.	2.1	2.1	0.2	-0.1	n.a.
<全国>	0.4	2.6	3.2	2.7	2.1	n.a.	2.0	2.2	0.3	0.1	n.a.

(倒産)

(単位: 前年比%、倒産件数は件)

	2013年度	2014年度	2014年 7-9月	10-12月	2015年 1-3月	4-6月	2015年 2月	3月	4月	5月	6月
倒産件数 <sup>(注10)</sup> (件)	64	72	13	13	17	19	8	4	9	6	4
<全国>	10,536	9,543	2,436	2,222	2,272	2,296	692	859	748	724	824
同 (前年比)	-34.0	12.5	-18.7	-35.0	30.7	-34.4	166.6	0.0	-25.0	-33.3	-50.0
<全国>	-10.0	-9.4	-8.5	-13.5	-7.6	-12.1	-11.5	5.5	-18.1	-13.1	-4.7
負債総額	-89.6	96.3	-3.0	63.9	630.6	1,431.7	2,466.3	679.4	3,747.7	-14.2	-73.0
<全国>	-9.7	-32.6	-27.6	-2.2	-0.9	-11.5	30.1	91.1	36.6	-25.9	-33.9

## 福 井 県 の 金 融 指 標

(預金<末残>)<sup>(注11)</sup>

(単位:前年比%)

	2014年 3月	2015年 3月	2014年 6月	9月	12月	2015年 3月	2015年 2月	3月	4月	5月
実質預金 (福井県)	1.9	2.4	1.3	1.7	1.8	2.4	3.3	2.4	2.3	3.4
同 (全国)	3.3	3.6	2.6	2.6	3.1	3.6	3.7	3.6	3.5	4.4

(貸出金<末残>)<sup>(注12)</sup>

(単位:前年比%)

	2014年 3月	2015年 3月	2014年 6月	9月	12月	2015年 3月	2015年 2月	3月	4月	5月
貸出金 (福井県)	0.1	r 0.7	1.5	1.3	1.4	r 0.7	1.4	r 0.7	0.7	0.6
同 (全国)	2.5	3.3	2.7	2.7	3.2	3.3	3.4	3.3	3.3	3.4

- (注)
1. 温泉宿泊客数は、芦原温泉のもの。
  2. 設備投資額は、全国企業短期経済観測調査結果（ソフトウェア投資額を除くベース）。福井県の2012年度までは、石油・石炭製品、電気・ガスを除くベース。2013年度実績以前の計数は、調査対象企業見直し前の旧ベース。
  3. 建築着工床面積は、非居住用の計数。
  4. 公共工事請負額は、直近月の「公共工事前払金保証統計」が未公表の場合、東日本建設業保証(株)における同請負額の前年比を参考値として表示（この場合、斜字体で表示）。
  5. 鉱工業生産の季調済の「年」計数は、原指数の変化率。2010年基準。福井県は年間補正のため遡及改訂。
  6. 有効求人倍率の「年」計数は原計数。
  7. 常用雇用指数、一人当り名目賃金指数は、事業所規模5人以上。2010年基準。
  8. 雇用者所得は、常用雇用指数、一人当り名目賃金指数を基に日本銀行金沢支店が算出。事業所規模5人以上。2010年基準。
  9. 消費者物価指数は、2010年基準。
  10. 倒産は、負債総額10百万円以上。
  11. 実質預金（福井県、全国）
    - ・福井県は、福井県内に店舗を構える国内銀行（ゆうちょ銀行を除く）。銀行勘定（福井県内店舗ベース）を基に算出。ただし、オフショア勘定を除く。
    - ・実質預金は、表面預金から切手手形を控除したもの。
    - ・全国は、日本銀行「都道府県別預金・現金・貸出金」（日本銀行ホームページ掲載）の値から算出。詳しくは「都道府県別預金・現金・貸出金」の注釈  
(<http://www.boj.or.jp/statistics/outline/note/notest33.htm/#p05>) を参照。
  12. 貸出金（福井県、全国）
    - ・福井県は、福井県内に店舗を構える国内銀行（ゆうちょ銀行を除く）。銀行勘定（福井県内店舗ベース）を基に算出。ただし、オフショア勘定を除く。
    - ・中央政府向け貸出を除く。
    - ・全国は、日本銀行「都道府県別預金・現金・貸出金」（日本銀行ホームページ掲載）の値から算出。詳しくは「都道府県別預金・現金・貸出金」の注釈  
(<http://www.boj.or.jp/statistics/outline/note/notest33.htm/#p05>) を参照。
  13. ≪ ≫は、各項目の直近年（年度）および基準年の構成比。
  14. pは速報値、rは訂正・改訂値を示す。
  15. 単位未満の数字のみの場合には、マイナス符号は表示していない。

(資料)

近畿経済産業局「大型小売店販売状況」、  
 経済産業省「商業動態統計」「鉱工業生産指数」、  
 福井県自動車販売店協会「車種別・月別新車登録台数」、  
 日本自動車販売協会連合会「新車販売台数」、  
 全国軽自動車協会連合会「軽四輪車新車販売」、  
 北陸観光協会「主要温泉地宿泊状況」、  
 国土交通省「住宅着工統計」「建築物着工統計」、  
 日本銀行金沢支店「北陸短観（北陸3県集計データ）」、  
 日本銀行「全国企業短期経済観測調査」、  
 東日本建設業保証株式会社「公共工事前払金保証統計」、  
 福井県「福井県鉱工業指数」「毎月勤労統計」「消費者物価指数」、  
 福井労働局「労働市場月報」、  
 厚生労働省「職業安定業務統計」「毎月勤労統計」、  
 総務省「消費者物価指数」、  
 東京商工リサーチ金沢支店「北陸三県企業倒産状況」、  
 東京商工リサーチ「全国企業倒産状況」、  
 日本銀行「都道府県別預金・現金・貸出金」

(参考)「短観(全国企業短期経済観測調査)」(2015年6月)の概要(福井県分)

## 1. 県内企業の業況感

全産業の業況判断は、3四半期振りに悪化したしたが、+11%ポイントの「良い」超と高水準を維持している。

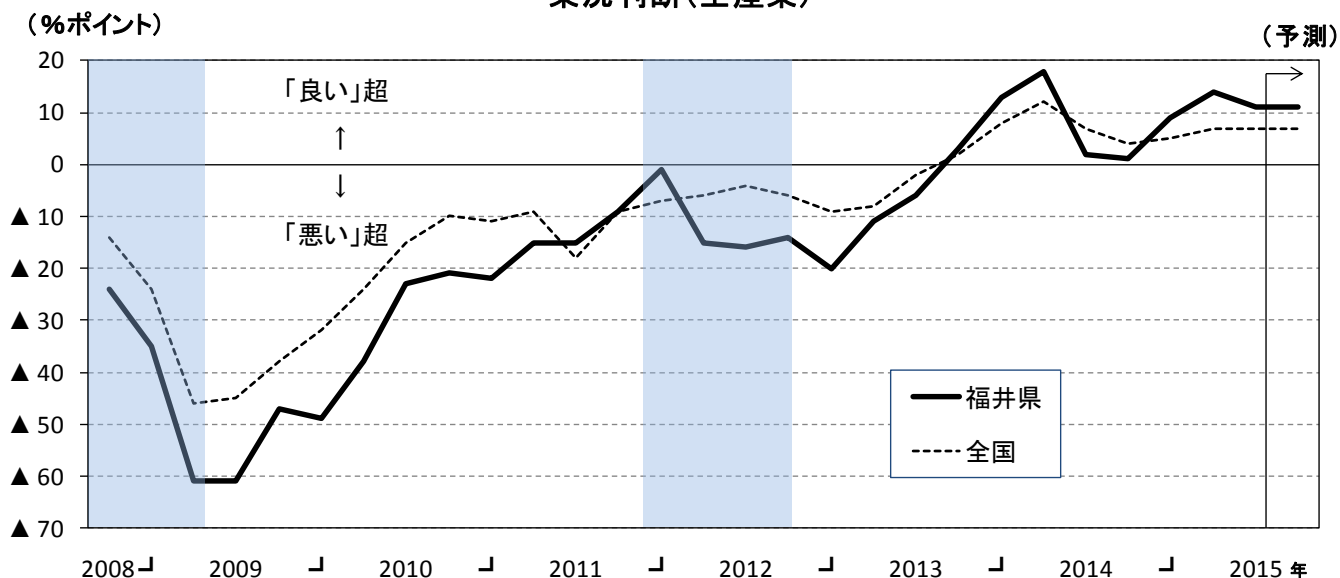
### ▽業況判断

(%ポイント)

	2013年 12月	2014年 3月	6月	9月	12月	2015年3月		6月				
						最近	先行き	最近	先行き		先行き	変化幅
									変化幅	変化幅		
全産業	13	18	2	1	12	14	13	11	▲3	11	0	
(全国)	8	12	7	4	6	7	5	7	0	7	0	
製造業	6	16	8	3	14	17	17	21	4	22	1	
(全国)	6	10	6	4	7	5	3	4	▲1	5	1	
非製造業	19	19	▲1	0	10	14	11	5	▲9	5	0	
(全国)	9	14	8	5	6	9	6	10	1	8	▲2	

- (注) 1. 2014年9月以前の計数は、調査対象企業見直し前の旧ベース。  
 2. 「業況判断」は、「良い」(回答社数構成比<%>) - 「悪い」(回答社数構成比<%>)。「最近」は回答時点を、「先行き」は3か月後を示す。「最近」の変化幅は、前回調査の「最近」との対比。「先行き」の変化幅は、今回調査の「最近」との対比。

### 業況判断(全産業)



- (注) 1. シャドローは福井県の景気後退期(福井県調べ)。各年とも3月、6月、9月、12月調査。  
 2. 調査対象企業見直し直前の調査回(2009年12月、2014年12月)については、見直し前の旧ベース。

(資料) 日本銀行金沢支店



## 2. 県内企業の事業計画

2015年度（全産業）の事業計画をみると、3年連続の増収が見込まれている。経常利益は、前年度は下回るが、高水準を維持する見込みとなっている。設備投資は、製造業を中心に前年度を大幅に上回る計画となっている。

### ▽売上高

(前年度<同期>比、前回比修正率・%)

	2014年度 (実績)					2015年度 (計画)					
	上期	下期	前回比修正率	上期	下期	前回比修正率	上期	下期	前回比修正率	上期	下期
全産業	7.8	7.2	0.3	8.3	7.2	0.3	5.0	6.8	5.7	3.4	2.0
(全国)	0.6	2.3	▲0.8	▲0.9	▲1.0	0.4	0.4	▲0.9	0.4	0.4	▲1.1
製造業	9.5	10.7	0.3	8.1	10.7	▲0.1	5.4	7.6	8.3	3.4	2.5
(全国)	1.4	2.3	0.0	2.3	0.4	0.3	0.9	0.9	▲0.2	1.0	0.5
非製造業	5.2	2.2	0.4	8.7	2.2	0.8	4.4	5.5	1.5	3.4	1.3
(全国)	0.3	2.2	▲1.1	2.2	▲1.5	▲1.5	0.1	0.2	▲1.3	0.1	▲1.8

### ▽経常利益

(前年度<同期>比、前回比修正率・%)

	2014年度 (実績)					2015年度 (計画)					
	上期	下期	前回比修正率	上期	下期	前回比修正率	上期	下期	前回比修正率	上期	下期
全産業	39.5	61.4	10.8	15.7	61.4	16.8	▲8.3	20.6	24.6	▲27.3	▲14.5
(全国)	5.9	7.3	4.0	4.4	7.3	8.9	▲0.4	▲1.3	▲0.2	0.4	6.0
製造業	52.8	91.7	11.2	17.8	91.7	17.2	▲9.3	21.6	29.0	▲30.3	▲18.2
(全国)	11.2	18.3	5.9	4.1	18.3	10.7	0.5	▲0.9	▲0.1	1.6	9.3
非製造業	▲9.7	14.1	8.8	2.8	▲15.2	14.1	▲2.1	13.2	▲1.4	▲10.3	7.2
(全国)	2.2	7.4	2.5	4.7	▲0.1	7.4	▲1.0	▲1.6	▲0.3	▲0.5	3.5

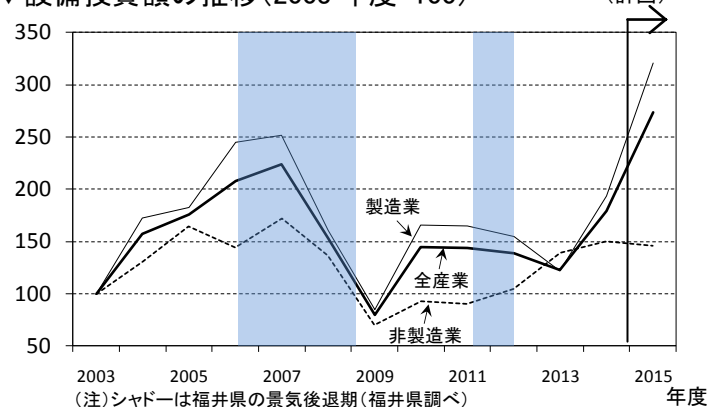
### ▽設備投資額

(前年度比、前回比修正率・%)

	2014年度 (実績)		2015年度 (計画)	
	上期	下期	上期	下期
全産業	45.7	40.4	▲8.0	52.9
(全国)	4.3	3.4	▲0.1	8.7
製造業	58.7	44.0	▲11.3	65.8
(全国)	6.8	10.6	▲0.2	12.3
非製造業	7.8	19.1	9.6	▲2.7
(全国)	3.1	7.6	0.0	▲1.0

### ▽設備投資額の推移(2003年度=100)

(計画)



(注)設備投資額の福井県分は、2012年度まで石油・石炭製品、電気・ガスを除くベース。2013年度実績以前の設備投資額は、調査対象企業見直し前の旧ベース。なお、設備投資額は、2010年度からリース会計対応ベース。このため、これらの年度の前後で計数の不連続が発生。

(資料) 日本銀行金沢支店

以上