

2023年11月15日
日本銀行福井事務所

福井県金融経済クォーターリー (2023年 秋)

【概況】

福井県の景気は、持ち直している。

最終需要をみると、個人消費は持ち直している。設備投資は増加している。住宅投資は減少している。公共投資は弱めの動きとなっている。

当地製造業の生産は下げ止まっている。業種別にみると、電子部品・デバイスは下げ止まっている。化学は弱めの動きとなっている。その他工業（眼鏡枠および部品）は横ばい圏内の動きとなっている。繊維は持ち直しの動きが一服している。

雇用・所得情勢は緩やかに持ち直している。

消費者物価（除く生鮮食品）は上昇している。

企業倒産は、件数・負債総額ともに前年を下回った。

金融面をみると、預金は法人、個人の増加から前年を上回っている。貸出は前年を上回っている。

【 全体判断 】（矢印は前回との変化、以下同じ）

2022 年春以来の判断引き上げ ＜直近の判断変更は 2023 年春＞	変化
持ち直している	↑

【 实体经济・物価 】

	今回判断	変化	関連統計等の動き
個人消費	持ち直している	↑	ドラッグストアの売上高と乗用車販売、ホテル・旅館の宿泊客数は増加している。百貨店・スーパーとホームセンター、コンビニエンスストアの売上高は持ち直している。家電販売は横ばい圏内の動きとなっている。
住宅投資	減少している	↓	新設住宅着工戸数は減少している。
設備投資	増加している	→	製造業・非製造業とも、中長期的な需要増や人手不足を見据え、能力増強や省力化投資を増やす動きがみられる。
公共投資	弱めの動きとなっている	→	公共工事は、出来高、請負金額ともに前年を下回っている。
生産	下げ止まっている	↑	電子部品・デバイスは下げ止まっている。化学は弱めの動きとなっている。その他の工業（眼鏡枠および部品）は横ばい圏内の動きとなっている。繊維は持ち直しの動きが一服している。
雇用所得	緩やかに持ち直している	→	有効求人倍率は高水準で推移している。雇用者所得は緩やかに持ち直している。
物価	上昇している	→	消費者物価（福井市、除く生鮮食品）の前年比は2%台半ばとなっている。

【金融】

	関連統計等の動き
預 金	福井県の預金（国内銀行ベース）は、法人、個人の増加から前年を上回っている。
貸 出	福井県の貸出金（国内銀行ベース）は、前年を上回っている。

以 上

<本資料に関するお問い合わせ先>
日本銀行福井事務所（電話 0776-22-4495）
ホームページアドレス (<https://www3.boj.or.jp/fukui/>)

福井県の主要経済指標(1)

(個人消費関連)

(単位:前年比%)

	2021年	2022年	2022年 10-12月	2023年 1-3月	4-6月	7-9月	2023年 7月	8月	9月	10月
百貨店+スーパー売上高 (既存店)	0.3	-1.4	-0.1	-1.7	-1.8	p 1.3	0.2	4.3	p -0.8	n.a.
同 (全店)	2.8	0.1	-0.1	-1.3	-0.7	p 2.5	1.4	5.5	p 0.5	n.a.
コンビニエンスストア売上高 (全店)	3.0	-6.7	-7.5	0.9	1.0	p 3.1	2.5	5.1	p 1.6	n.a.
家電大型専門店売上高 (全店)	-2.4	1.1	1.0	-4.5	-9.7	p 9.5	7.1	24.1	p -1.6	n.a.
ドラッグストア売上高 (全店)	3.8	7.9	8.1	7.7	10.6	p 11.2	14.0	8.4	p 11.3	n.a.
ホームセンター売上高 (全店)	-4.7	-3.6	-1.1	1.3	-6.5	p 0.4	3.1	-1.2	p -0.9	n.a.
乗用車新車登録台数 (含む軽)	-4.0	-6.9	12.0	18.4	24.8	16.6	16.8	24.1	11.1	p 2.9
同 (除く軽)	-3.4	-9.8	5.9	20.5	33.7	19.1	29.3	21.2	9.2	10.6
延べ宿泊者数	-9.1	r 16.3	r 9.9	p 25.4	p 11.7	n.a.	p 23.7	p 23.9	n.a.	n.a.

(住宅投資関連)

(単位:前年比%)

	2021年	2022年	2022年 10-12月	2023年 1-3月	4-6月	7-9月	2023年 7月	8月	9月	10月
新設住宅着工戸数	25.9	-4.2	-22.1	-10.3	-2.8	-16.7	-18.3	-1.9	-27.3	n.a.
持家 <<47.4>>	5.5	-9.3	-10.7	-8.2	-5.1	-7.4	1.5	-7.2	-16.7	n.a.
貸家 <<40.6>>	46.3	8.3	-5.9	-21.6	-9.5	-18.4	-31.6	8.7	-24.0	n.a.
分譲 <<10.9>>	81.8	-20.2	-68.8	-45.2	54.2	-33.6	-15.0	-28.6	-51.9	n.a.

(設備投資関連)

(単位:前年度比%)

	2019年度実績	2020年度実績	2021年度実績	2022年度実績	2023年度計画
設備投資額 (全産業)	21.3	-32.8	9.7	-14.4	20.1

(単位:前年比%)

	2021年	2022年	2022年 10-12月	2023年 1-3月	4-6月	7-9月	2023年 7月	8月	9月	10月
建築着工床面積	14.2	2.6	-4.8	-33.3	-28.5	71.2	15.4	-2.7	275.8	n.a.

(公共投資関連)

(単位:前年比%)

	2021年度	2022年度	2022年 10-12月	2023年 1-3月	4-6月	7-9月	2023年 7月	8月	9月	10月
公共工事請負金額	-16.0	-23.5	2.0	-20.4	-14.4	-39.0	-35.7	-54.2	-7.5	12.0

(生産関連)

(単位:季調済は前月(期)比%、原指数は前年比%)

	2021年	2022年	2022年 10-12月	2023年 1-3月	4-6月	7-9月	2023年 7月	8月	9月	10月
鉱工業生産 (季調済指数)	98.7	94.3	87.1	81.4	81.0	n.a.	84.3	84.0	n.a.	n.a.
同 (季調済前月(期)比)	4.3	-4.5	-7.1	-6.5	-0.5	n.a.	6.7	-0.4	n.a.	n.a.
電子部品・デバイス <<24.8>>	14.1	-15.9	-16.1	-20.8	4.0	n.a.	1.4	2.4	n.a.	n.a.
繊維 <<14.9>>	-11.6	2.1	-3.4	-4.5	3.4	n.a.	-1.0	-2.4	n.a.	n.a.
化学 <<12.7>>	-9.7	-3.3	-11.9	5.4	-11.5	n.a.	55.6	-13.3	n.a.	n.a.
その他の工業 (眼鏡枠および部品) <<5.7>>	30.6	12.9	-4.6	-5.1	3.1	n.a.	1.1	-10.3	n.a.	n.a.

福井県の主要経済指標(2)

(雇用・所得関連)

(単位:前年比%、有効求人倍率は季節調整済(倍))

	2021年	2022年	2022年 10-12月	2023年 1-3月	4-6月	7-9月	2023年 7月	8月	9月	10月
有効求人倍率	1.74	1.89	1.89	1.83	1.83	1.77	1.76	1.76	1.77	n.a.
雇用者所得	4.1	-3.3	-3.2	-0.8	0.2	n.a.	2.2	-2.3	n.a.	n.a.

(物価)

(単位:前年比%)

	2021年	2022年	2022年 10-12月	2023年 1-3月	4-6月	7-9月	2023年 7月	8月	9月	10月
消費者物価指数(除く生鮮食品)	-0.5	1.9	3.7	3.0	3.3	3.1	3.4	3.2	2.5	n.a.

(倒産)

(単位:前年比%、倒産件数は件)

	2021年度	2022年度	2022年 10-12月	2023年 1-3月	4-6月	7-9月	2023年 7月	8月	9月	10月
倒産件数 (件)	31	37	12	11	6	8	2	4	2	1
同 (前年比)	-26.1	19.3	33.3	83.3	20.0	-11.1	-50.0	33.3	0.0	-66.6
負債総額	2.6	-22.2	-21.7	-18.5	342.6	-5.2	-16.4	11.0	24.5	-75.9

福井県の金融指標

(預金・貸出金<末残>)

(単位:前年比%)

	2021年度	2022年度	2022年 12月	2023年 3月	6月	9月	2023年 6月	7月	8月	9月
実質預金	4.1	1.5	1.8	1.5	1.6	1.8	1.6	0.6	1.2	1.8
貸出金	1.0	2.7	2.2	2.7	6.4	10.6	6.4	9.7	10.3	10.6

(注)

- 【経済指標】
- 延べ宿泊者数は2022年1月から12月の数値を確定値に変更。
 - 設備投資額の2020年度実績以前の計数は、調査対象企業見直し前の旧ベース。
 - 建築着工床面積は、非居住用の計数。
 - 公共工事請負金額は、直近月の「公共工事前払金保証統計」が未公表の場合、東日本建設業保証㈱における同請負金額の前年比を参考値として表示(この場合、斜字体で表示)。
 - 鉱工業生産の季調済の「年」計数は、原指数の変化率。2015年基準。
 - 有効求人倍率の「年」計数は原計数。
 - 雇用者所得は、常用雇用指数、一人当り名目賃金指数を基に日本銀行金沢支店が算出。事業所規模5人以上。2021年12月以前は2015年基準、2022年1月以降は2020年基準。
 - 消費者物価指数の四半期は、日本銀行金沢支店が月次指数から算出(平均値)。2020年基準。
 - 倒産は、負債総額10百万円以上。
 - 《 》は、各項目の直近年または基準年の構成比。
- 【金融指標】
- 実質預金は、福井県内に店舗を構える国内銀行(ゆうちょ銀行を除く)の銀行勘定(福井県内店舗ベース)を基に算出。オフショア勘定を除く。実質預金は、表面預金から切手手形を控除したもの。
 - 貸出金は、福井県内に店舗を構える国内銀行(ゆうちょ銀行を除く)の銀行勘定(福井県内店舗ベース)を基に算出。オフショア勘定を除く。中央政府向け貸出を除く。
- 【全般】
- pは速報値、rは訂正・改訂値を示す。
 - 単位未満の数字のみの場合には、マイナス符号は表示していない。

(資料)

近畿経済産業局「百貨店・スーパー販売状況」、
経済産業省「商業動態統計」、
福井県自動車販売店協会「車種別・月別新車登録台数」、
全国軽自動車協会連合会「軽四輪車新車販売」、
観光庁「宿泊旅行統計調査」、
国土交通省「住宅着工統計」「建築物着工統計」、
日本銀行金沢支店「北陸短観(県別集計データ)」、
東日本建設業保証株式会社「公共工事前払金保証統計」、
福井県「福井県鉱工業指数」「毎月勤労統計調査」、
福井労働局「労働市場月報」、
総務省「消費者物価指数」、
東京商工リサーチ金沢支店「北陸三県企業倒産状況」、
日本銀行「都道府県別預金・現金・貸出金」

福井県 短観 (2023年9月調査)

1. 業況判断

(%ポイント)

		2022年	6月	9月	12月	2023年	6月		9月			
		3月				3月	最近	先行き	最近	変化幅	先行き	変化幅
福井	全産業	▲ 16	▲ 15	1	8	1	6	▲ 1	4	▲ 2	2	▲ 2
	製造業	▲ 8	▲ 6	8	5	5	8	▲ 2	▲ 2	▲ 10	▲ 2	0
	非製造業	▲ 23	▲ 23	▲ 4	10	▲ 2	4	0	8	4	4	▲ 4
全国	全産業	0	2	3	6	5	8	7	10	2	8	▲ 2
	製造業	2	1	0	2	▲ 4	▲ 1	2	0	1	2	2
	非製造業	▲ 2	4	5	10	12	14	10	16	2	11	▲ 5

(注) 「業況判断」は、「良い」(回答社数構成比<%>)－「悪い」(回答社数構成比<%>)。
 「最近」は回答時点を、「先行き」は3か月後を示す。「最近」の変化幅は、前回調査の「最近」との対比。
 「先行き」の変化幅は、今回調査の「最近」との対比。

2. 売上・収益計画

売上高

(前年度比・%)

		2022年度	2023年度	
			(計画)	修正率
福井	全産業	▲ 0.5	4.0	▲ 0.9
	製造業	▲ 1.6	6.0	▲ 1.5
	非製造業	1.8	0.2	0.2
全国	全産業	8.7	1.9	0.1
	製造業	9.8	2.1	▲ 0.1
	非製造業	8.1	1.8	0.2

(前年同期比・%)

		2022/上期	2022/下期	2023/上期		2023/下期	
				(計画)	修正率	(計画)	修正率
福井	全産業	3.0	▲ 3.8	0.6	▲ 1.3	7.4	▲ 0.6
	製造業	1.6	▲ 4.7	▲ 0.6	▲ 2.2	12.9	▲ 0.8
	非製造業	6.1	▲ 1.9	3.4	0.6	▲ 2.7	▲ 0.1
全国	全産業	9.8	7.7	2.5	0.1	1.4	0.1
	製造業	10.8	9.0	1.8	▲ 0.1	2.4	▲ 0.1
	非製造業	9.2	7.1	2.8	0.2	0.9	0.2

経常利益

(前年度比・%)

		2022年度	2023年度	
			(計画)	修正率
福井	全産業	▲ 30.3	▲ 10.2	▲ 13.8
	製造業	▲ 31.7	▲ 3.8	▲ 16.4
	非製造業	▲ 22.9	▲ 33.4	2.9
全国	全産業	16.2	▲ 2.7	3.3
	製造業	8.0	▲ 4.7	2.3
	非製造業	24.0	▲ 1.0	4.1

(前年同期比・%)

		2022/上期	2022/下期	2023/上期		2023/下期	
				(計画)	修正率	(計画)	修正率
福井	全産業	▲ 19.6	▲ 43.6	▲ 33.4	▲ 28.1	24.9	2.7
	製造業	▲ 23.1	▲ 43.4	▲ 35.7	▲ 33.1	55.1	3.5
	非製造業	6.5	▲ 44.3	▲ 20.6	7.6	▲ 43.1	▲ 1.7
全国	全産業	27.4	5.9	▲ 3.8	7.0	▲ 1.5	▲ 0.4
	製造業	24.0	▲ 8.4	▲ 12.4	6.9	6.2	▲ 2.6
	非製造業	31.1	18.2	5.1	7.0	▲ 6.6	1.3

3. 設備投資計画

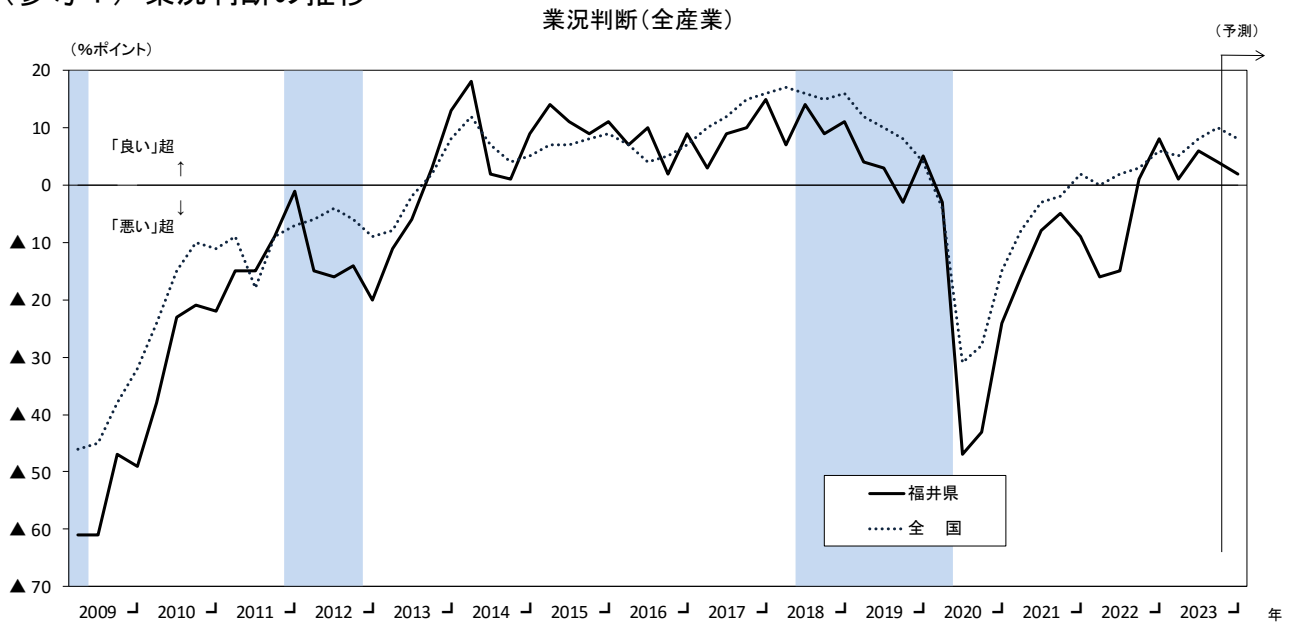
(前年度比・%)

		2022年度	2023年度	
			(計画)	修正率
福井	全産業	▲ 14.4	20.1	▲ 4.4
	製造業	▲ 24.9	19.0	▲ 6.0
	非製造業	59.6	24.0	1.2
全国	全産業	9.2	13.0	1.0
	製造業	9.0	15.0	▲ 0.1
	非製造業	9.3	11.8	1.7

(注) 売上・収益計画および設備投資計画の修正率は、前回調査との対比。

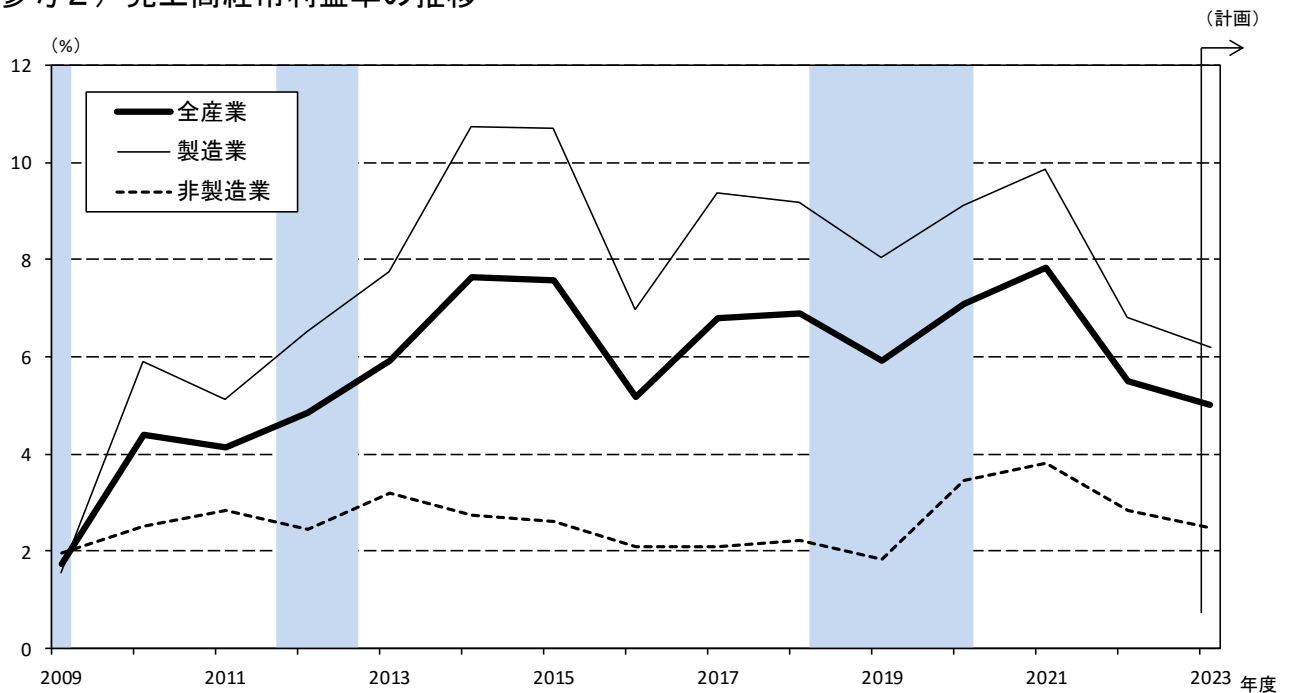
(資料) 日本銀行金沢支店

(参考1) 業況判断の推移



- (注) 1. シャドーは福井県の景気後退期(福井県調べ)。各年とも3月、6月、9月、12月調査。
 2. 調査対象企業見直し直前の調査回(2009年12月、2014年12月、2017年12月、2021年12月)については、見直し前の旧ベース。

(参考2) 売上高経常利益率の推移



(注) シャドーは福井県の景気後退期(福井県調べ)。

(資料) 日本銀行金沢支店