

福井県経済の特徴



1. 地理	1
2. 気候	1
3. 人口	2
4. 交通	3
5. 生活	5
6. 経済・産業	7
7. 物価	12

1. 地理

福井県は、日本海や若狭湾に面しています。県庁所在地の福井市を含め、17市町で構成されています。山中峠・木ノ芽峠・栃ノ木峠を通る稜線を境にして、北側を嶺北（越前地方）と、南側を嶺南（若狭地方および敦賀市）と呼んでいます。面積は、4,190 km²で、わが国総面積の1.1%を占めています。

県内は、総延長が400kmを越える長い海岸線が続いています。沖合は、対馬海流（暖流）とリマン海流（寒流）がぶつかることから好漁場となっています。毎年11月から翌年3月にかけて県内で水揚げされるズワイガニ（越前がに）はこのような海域に生息し、全国的に有名な最高級品です。また、背後は、山岳地帯に囲まれ、雪解け水が九頭竜川などに流れ込み、良質な水資源に恵まれています。毎年夏場には天然のアユが遡上し、多くの釣り人が訪れます。

▽福井県



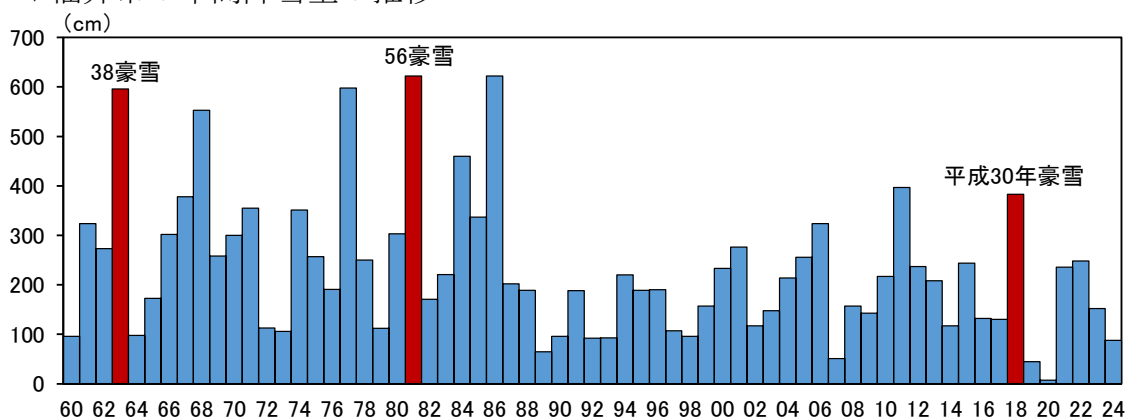
(出所) Map-It (マップイット)

福井県は、ミネラル分を含んだ地下水に恵まれ、水道の水源の7割を地下水に依存しています。これが米や日本酒、蕎麦などの美味しさにつながっています。

2. 気候

日本海側に特有な気候で、夏は蒸し暑く、冬は雪の日が多い傾向があります。秋から冬にかけて激しく鳴り響く雷（「雪起こし」）も特徴の一つです。降雪量については、1963年（昭和38年）に「38豪雪」、1981年（昭和56年）に「56豪雪」、更に2018年（平成30年）に「平成30年豪雪」を経験していますが、均してみると、1980年代後半以降は少なめで推移しています。

▽福井市の年間降雪量の推移

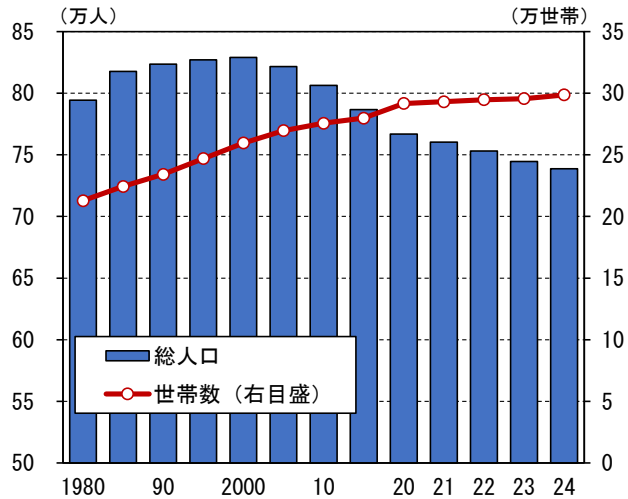
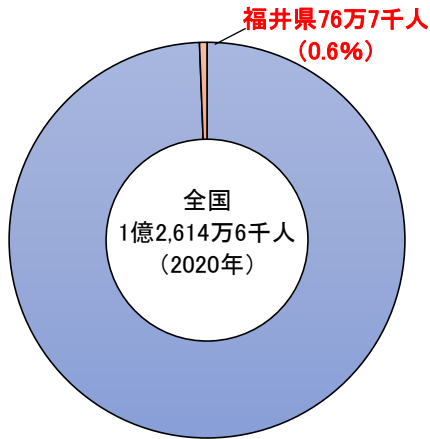


(出所) 気象庁

3. 人口

福井県の総人口は76万7千人で、全国の0.6%を占めています。都道府県の中では43番目となっています（令和2年国勢調査）。2000年をピークに減少に転じており、直近2024年の人口推計では73万9千人と、ピーク対比で1割以上（▲9万人）減少しています。その一方で、世帯数は増加傾向を辿っており、2024年は29万9千世帯となっています。

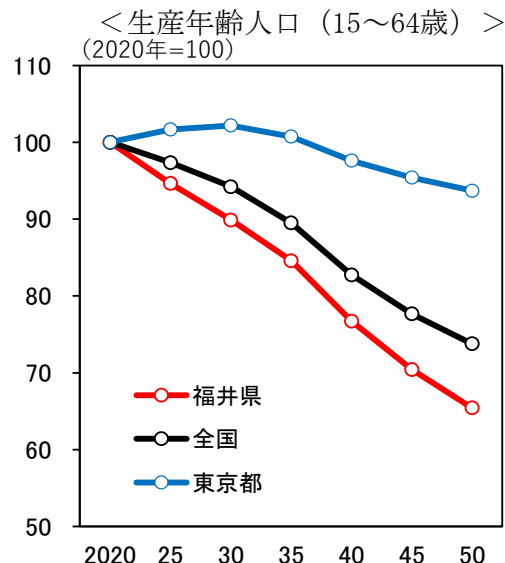
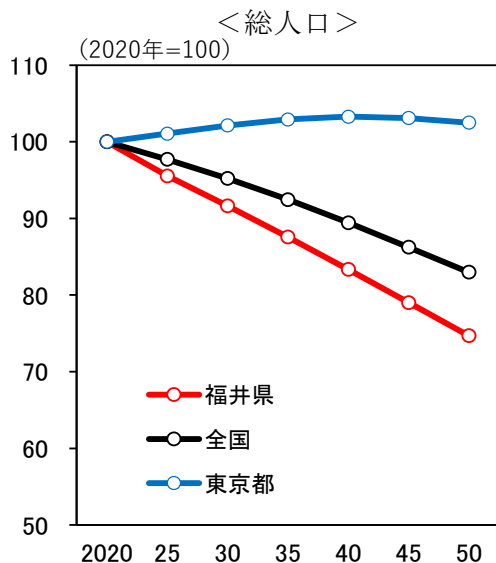
▽福井県の人口と世帯



(注) 2020年までは国勢調査の公表値（5年ごと、各年10月1日時点）。2021年以降の推計人口および世帯数は、「令和2年国勢調査(10月1日現在)」を基礎とし、これに毎月、市町から報告される住民基本台帳の増減数を加えて算出している。
 (出所) 総務省統計局「令和2年国勢調査」、福井県「福井県の人口と世帯」

このように足もと減少傾向を辿っている福井県の人口ですが、先行きについても全国を上回るペースで減少していくことが予測され、人口減少対策が急務となっています。

▽将来人口推計



(注) 出生中位（死亡中位）推計。
 (出所) 国立社会保障・人口問題研究所「日本の将来推計人口（令和5年推計）」

4. 交通

(1) 新幹線

北陸新幹線は、1973年に全国新幹線鉄道整備法に基づき「高崎市付近・長野市付近・小浜市付近を經由し東京と大阪を結ぶ路線」として整備計画が決定されました。

このうち、金沢駅から敦賀駅までの区間は2024年3月に開業しました。敦賀駅までの延伸によって、福井県内では4つの新幹線駅が誕生し（芦原温泉駅、福井駅、越前たけふ駅、敦賀駅）、周辺地域の開発や観光資源の整備が進められています。

なお、北陸新幹線の県内開業により、特急「サンダーバード」と「しらさぎ」は金沢と敦賀間の運行を終え、敦賀駅止まりとなりました。

▽北陸新幹線ルート図



(出所) 北陸新幹線建設促進同盟会

(2) 高速道路

県内の高速道路は、北陸・関西・中京圏を結ぶ北陸自動車道¹、関西圏との環状ネットワークを形成する舞鶴若狭自動車道²、中京圏との環状ネットワークを形成する中部縦貫自動車道³があります。

北陸自動車道と舞鶴若狭自動車道は敦賀市の敦賀 JCT でつながっています。中部縦貫自動車道は、福井県内では大野市の九頭竜 IC から福井市の福井北 IC 間が開通しており、福井北 JCT で北陸自動車道とつながっています。現在工事中の九頭竜ー油坂区間については、地盤調査やトンネル工事の難航などから、2026年春としていた開通時期は遅れる見通しとなっています。すべて完成すれば、中部圏とのリンクに加え、首都圏から松本、上高地、高山、郡上、福井がまるごと高速道路で結ばれることから、観光振興も期待されます。

¹ 北陸自動車道は、滋賀県米原市（名神高速道路米原JCT）を起点として、福井県を經由し、新潟県新潟市（磐越自動車道・日本海東北自動車道新潟中央JCT）に至る高速道路。

² 舞鶴若狭自動車道は、兵庫県三木市（中国自動車道吉川JCT）を起点として、福井県敦賀市（北陸自動車道敦賀JCT）に至る高速道路。

³ 中部縦貫自動車道は、長野県松本市（長野自動車道松本JCT）を起点として、福井県福井市に至る高速道路。松本JCTから、岐阜県高山市で東海北陸自動車道に接続する区間は一部開通済み。東海北陸自動車道を経て、岐阜県郡上市（白鳥JCT）で分岐し、福井市に向かう計画となっている。

▽福井県の高規格道路図



(出所) 福井県高規格道路課

(3) 港湾

県内の港湾は、重要港湾⁴に指定されている敦賀港と、地方港湾の福井港、和田港、内浦港、鷹巣港の5港があります。

敦賀港は、日本海側有数の天然の良港で、古くから横浜、神戸、関門とともに対岸諸国と国内各地を結ぶ中継港として軍事、経済、文化交流の拠点として栄えてきました。対岸貿易の拠点港としての歴史も深く、赤レンガ倉庫をはじめとした歴史のみならず遺産を多く有しています。現在では、北海道の苫小牧港との間に定期フェリー航路、RORO 船航路を有しており、また、韓国（釜山）との間に定期コンテナ航路を有しているなど、環日本海時代に対応した流通港湾としての重要な役割を担っています。

▽福井県県内の港湾図



(出所) 福井県港湾空港課

⁴ 港湾法では、種別として国際戦略港湾、国際拠点港湾、重要港湾、そして、それ以外の地方港湾があります。重要港湾は、国際戦略港湾及び国際拠点港湾以外であって、海上輸送網の拠点となる港湾その他の国の利害に重大な関係を有する港湾とされています。

5. 生活

(1) 県民性

福井に暮らす人々の県民性については、ねばり強く、勤勉でまじめ、郷土愛が強い、などの指摘がみられます。

▽福井県の県民性

福井の県民性を語るとき、粘り強くて、まじめ、勤勉で人情に厚いとよくいわれる。これらの県民性は「越山若水」¹とも例えられる恵まれた自然、豪雪などの自然条件、さらには歴史性などに深く関わって形成されてきたものと考えられる。

歴史性との関わりでは、才覚があり粘り強くてよく働くという気質は、中世以来越前は重要な交易路に位置していたため、早くから商人文化が栄えたことに基づくものといわれる…(略)…。

県内でみると、石川県と岐阜県に接した越前国は勤勉実直で粘り強い越後気質と共通するものがあり…(略)…家族への愛情には深いものがある反面、世間体重視の見栄っ張りの体質がある。

一方、京都府と滋賀県に接する若狭国は…(略)…明るく楽天的な人が多く、正直で従順といわれる。

(出所) 本多義明・加藤哲男・川本義海・小塚みすず(編著)「福井 圏域構成の歴史」財団法人地域環境研究所、2005年

(2) 豊かさ・幸福度

一般財団法人日本総合研究所が2年に一度公表している「全47都道府県幸福度ランキング」⁵では、福井県は6回連続で総合1位となっています。また、過去にも1990年代に旧経済企画庁が毎年公表していた「豊かさ指標」では、福井県は1994年から5年連続で全国第1位に輝いていました。

一方、ブランド総合研究所が2024年に公表した「地域ブランド調査2024」によると、福井県の「魅力度」は全国31位となっています。2023年(38位)と比べて順位は上げたものの、「幸福度ランキング」の順位と比べると見劣りがします。

福井県について、幸福度が非常に高いことと魅力度が相対的に高くないことをどのように評価・解釈すればよいか様々な意見があります。もともと、いずれにしても、下表に示したように、住宅や所得、健康面などの各種指標をみると、福井県が豊かな地域であることは間違いないと考えられます。

⁵ 一人あたり県民所得などの基本指標と、分野別指標(健康、文化、仕事、生活、教育)など全85指標により都道府県の幸福度を算出したもの。

▽福井県の豊かさ

分野	項目	データ	出所
女性活躍	共働き率	61.2% (1位)	R2 国勢調査
	夫の家事関連時間	137分 (6位)	R3 社会生活基本調査
	女性の有業率	77.7% (1位)	R4 就業構造基本調査
住まい暮らし	持ち家比率	74.2% (6位)	R2 国勢調査
	持ち家延べ床面積	164.7 m ² (2位)	H30 住宅・土地統計調査
	3世代世帯割合	11.5% (2位)	R2 国勢調査
子育て	待機児童数	ゼロ	R5 保育所等関連状況取りまとめ
	合計特殊出生率	1.50 (9位)	R4 人口動態統計調査

(注) データ欄のかっこ内は全国順位。

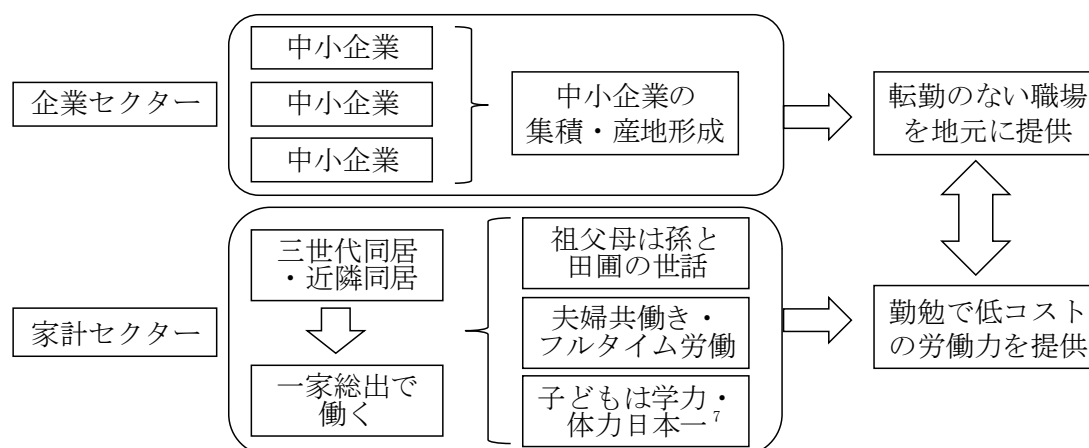
(出所) 令和6年版福井県勢要覧

(3) 勤勉と絆の構造

こうした福井県の豊かさの背景として、「勤勉と絆の構造」が指摘されています⁶。すなわち、福井県内の家族は、三世代同居や親の近隣に居住することで支え合いつつ、一家総出で働くことにより経済的な豊かさを得ています。

また、企業部門では、中小企業が集積し、分業体制が出来上がっています。企業は転勤の少ない職場を家計に提供し、家計は労働力を提供することで、相互に支え合う雇用環境が生み出されています。

▽福井県の「勤勉と絆の構造」



(出所) 松原淳一「福井の経済－福井県はなぜ豊かなのか－」晃洋書房、2012年

⁶ 松原淳一「福井の経済－福井県はなぜ豊かなのか－」晃洋書房、2012年。

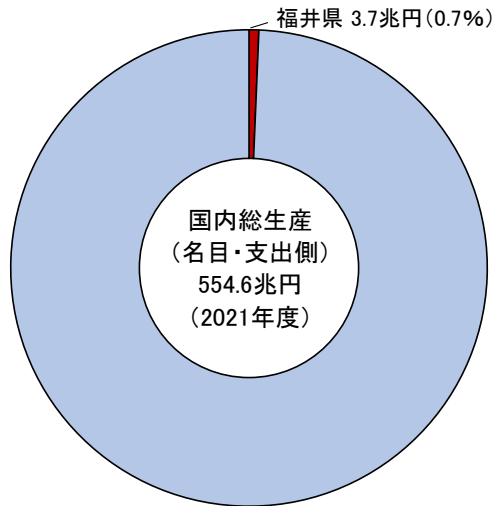
⁷ 令和6年度調査値によると、学力面では小学校で国語3位、算数2位、中学校で国語3位、数学1位（全国学力・学習状況調査における正答率）。体力面では小学校で男女とも1位、中学校で男子5位、女子2位（全国体力・運動能力、運動習慣等調査における体力合計点）となっています。

6. 経済・産業

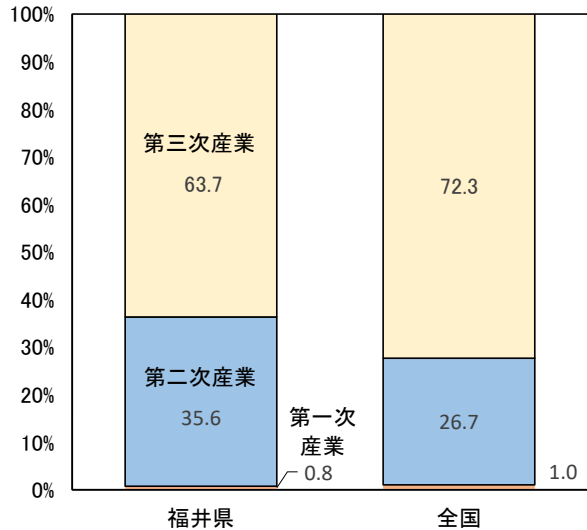
(1) 経済規模

福井県の県内総生産（名目・2021年）は約3.7兆円、全国に占める割合は0.7%となっています。産業三部門の構成比をみると、全国と比べて第二次産業の比率が高くなっています。嶺北を中心に部品製造や中間工程等を担う中小企業や小規模企業が数多く集積し、わが国のものづくりに貢献しています。

▽名目生産額（支出側）



▽産業別構成比（名目）



(注) 左図は2021年度、右図は福井県が2021年度、全国が2021暦年のデータ。
(出所) 福井県「令和3年度福井県民経済計算」、内閣府「国民経済計算」

(2) 農林水産業

福井県の農業は、発祥の地であるコシヒカリを中心とした水稻のほか、作付面積・収穫量ともに全国一位の六条大麦をはじめ、大豆やそばなどが本格的に生産されています。

水産業については、恵まれた海域環境の中で、定置網や底引き網などの漁業や、とらふぐや真鯛などの養殖業が営まれています。このほか、全国で唯一、皇室へ献上している越前がに、若狭かれいなどをはじめ、多くの特産品があります。

▽福井県の主な農林水産物

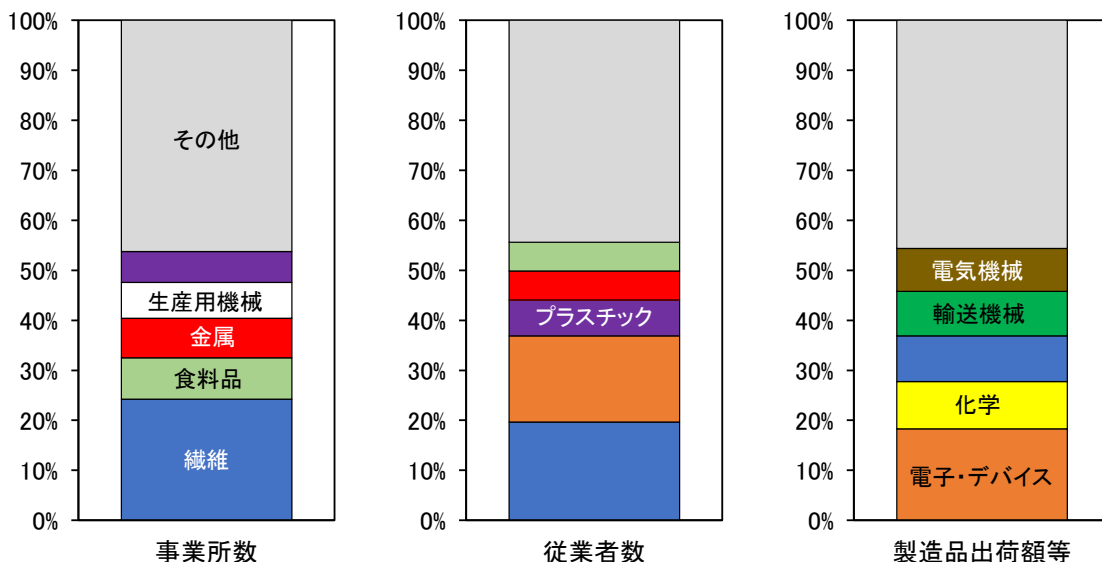
<p>六条大麦 全国でも有効の産地。ご飯に混ぜて食べる押し麦などに利用。 (作付面積・収穫量全国1位)</p> 	<p>そば 良食味の在来種にこだわり、古来より受け継がれた「種」を守り栽培。 (収穫量全国8位)</p> 
<p>トマト 果が育成した品種「越のルビー」は、大玉トマトとミニトマトの中間のちょうど良い大きさ。糖度が高く、ビタミンCも豊富。 (収穫量全国1位)</p> 	<p>メロン 丘陵地や砂丘地を主体に最も多く作付けされている「アールスメロン」は、贈答用として重宝。 (収穫量全国1位)</p> 
<p>うめ 果肉が厚く高品質の福井梅。代表品種は、梅干し用の「紅映（べにさし）」と梅酒に使う「剣先（けんさき）」。 (収穫量全国3位)</p> 	<p>らっきょう 小粒で身が締まり繊維が細かく歯切れの良いのが特徴。2度冬を越す「三年子（さんねんご）」は福井ならではの栽培方法。 (収穫量全国6位)</p> 
<p>スイセン 「越前水仙」は、花がひきしまり、香りが強く、日持ちと草姿が良い、華道家にも人気が高く全国へ出荷。 (収穫量全国1位)</p> 	<p>すいか 関西を中心に出荷。シャリシャリした爽やかな食感など高い評価を受けている。 (収穫量全国1位)</p> 
<p>さといも 「奥越の里芋」は知名度が高く、小ぶりで身が締まり固くて煮崩れしないのが特徴。中でも、上庄地区で栽培されるものは、「上庄さといも」としてG1登録されている。 (収穫量全国1位)</p> 	<p>ずわいがに G1産品である「越前がに」が有名。漁獲後水揚げまでの間冷温で保管されるため、鮮度が良く、身質が良い。福井県により100年以上にわたり皇室に献上されている。 (漁獲量全国4位)</p> 

(出所) 農林水産省「福井県の農林水産業の概要」

(3) 鉱工業の業種構成と主な産業

鉱工業では、合繊織物を中心として総合産地を形成している繊維産業や、鯖江ブランドを中心とした眼鏡産業などが全国的に知られています。県内における業種別構成比をみると、事業所数と従業者数では繊維産業が最も大きく、製造品出荷額等では電子・デバイスが最も大きな割合を占めています。

▽業種別構成比（事業所数、従業者数、製造品出荷額等）



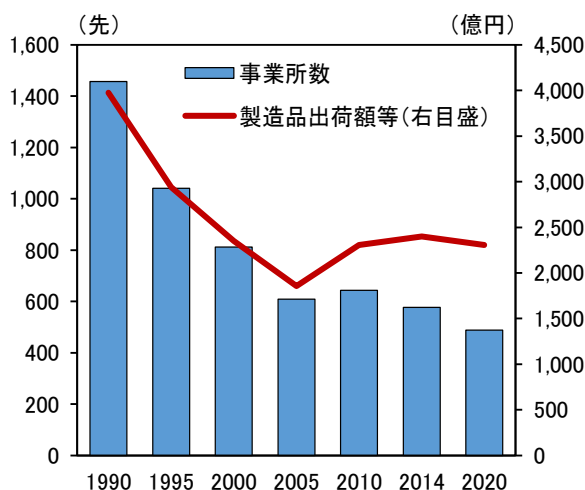
(出所) 総務省・経済産業省「令和3年（2021年）経済センサス-活動調査」

イ. 繊維産業

繊維工業は、原糸生産→テキスタイル（織物・染色整理）→アパレル（衣服の企画・製造・卸売等）という工程を辿ります。福井産地は主として川中に当たる工程を担い、合成繊維のテキスタイル産地を形成しています。かつて「繊維王国・福井」と呼ばれ、明治期中頃からの羽二重（絹織物）、昭和戦前期の人絹織物、高度成長期以降の合繊織物と、時代とともに変貌しつつ、織物産地として栄えてきました。

その後は、新興国との競争激化などを背景に、合繊メーカーが原糸の国内生産を縮小・撤退する動きが相次ぎ、合繊メーカーから原糸の供給を受けて賃加工を行ってきた福井産地も事業の縮小を余儀なくされてきました。もっとも、近年では、衣料分野における高付加価値化や産業用資材分野での製品開発などが進められており、新たな成長が期待されます。

▽福井県の繊維産業



(出所) 福井県「福井県の工業」

ロ. 眼鏡産業

眼鏡産業は鯖江市に集積しています。もともとは、農閑期工業として導入されましたが、その後、戦後の高度経済成長により眼鏡の需要が急増し、産地として大きく成長しました⁸。現在は、眼鏡枠で国内の約9割の生産シェアを持つまでに成長し、高品質産地として、デザイン力とブランド力を持つイタリアと、低コストでの大量生産を得意とする中国とともに、世界的産地の一角を担っています。

眼鏡枠の生産動向をみると、近年は中国製品との競合などにより低下傾向を辿ってきましたが、足もとでは持ち直しています。福井県眼鏡協会では、国際見本市に積極出店するなどブランド戦略やマーケティングの強化を進めているほか、「安全、安心、高品質」の眼鏡の販売に向けて様々な取り組みを進めています。一方で、産地としては経営者や従業員の高齢化や後継者不足などの課題を抱えています。

▽眼鏡枠・同部品の生産動向



(注) 2015年以前は2016年の比率で換算。

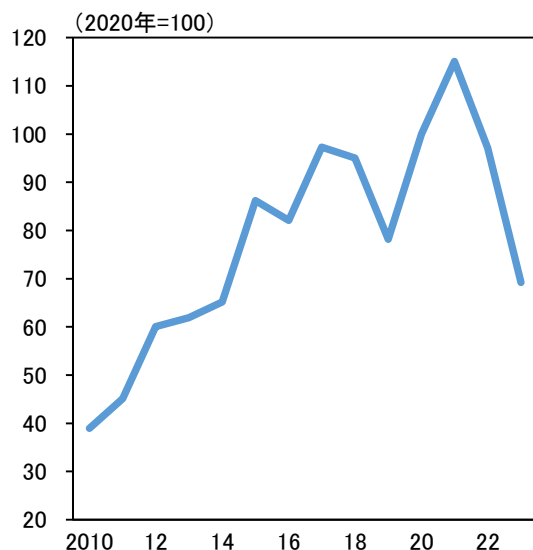
(出所) 福井県鉱工業指数年報

ハ. 電子・デバイス産業

県内には、世界的な総合電子部品メーカーの事業拠点があり、主にスマートフォンなどの製品の小型軽量化や高機能化、高付加価値化に不可欠な電子部品（積層セラミックコンデンサなど）の開発・製造が行われています。

電子部品・デバイスの生産は、世界的なシリコンサイクルの影響を受けると言われています。近年は、在庫調整の影響等もあって、生産水準は低下しています。

▽電子部品・デバイスの生産動向



(注) 2015年以前は2016年の比率で換算。

(出所) 福井県鉱工業指数年報

⁸ 福井における黎明期の眼鏡産業を取り上げた小説として、藤岡陽子の「おしよりん」があります。明治26年から明治44年の福井県麻生津村を舞台に、眼鏡作りを始め、産業として根付かせていく増永五左衛門と弟の幸八、妻むめの物語です。2023年には映画化もされました。

(4) 福井の伝統工芸品

福井県には、経済産業大臣指定の伝統的工芸品が7品目があります。これらはいずれも福井の風土と暮らしの中で育まれてきたものばかりで、限られた地域に多彩な工芸品が作られているのは、全国的に見ても珍しいと言えます。最近では、若い世代にも取り入れやすいスタイリッシュな工芸品が次々と誕生しており、伝統的な技を守りながら、時代に合わせてアップデートしていき取り組みも行われています。

▽福井県の伝統工芸品（経済産業省指定）

		産地	特長など	指定
越前漆器		鯖江市	漆の落ち着いた光沢や上品な華やかさが特長。美しく深い色合いで、婚礼などハレの日に使用されます。	1975/5/10
越前和紙		越前市	楮・三桮・雁皮などの植物の靱皮繊維を主原料に、手漉きを中心に作られています。	1976/6/2
越前打刃物		越前市	薄くて軽いにもかかわらず、丈夫。日本古来の火づくり鍛造技術、手仕上げという工程を守り続けています。	1979/1/12
越前焼		越前町	釉薬を使わずに焼かれ、味のある素朴な風合いが特長。日本六古窯の一つに数えられています。	1986/3/12
越前箆筒		越前市	ケヤキや桐などを使用し、釘を使わないほぞ組み技術で作られています。表面は漆塗りとなっています。	2013/12/26
若狭塗		小浜市	貝殻などで模様をつくり、その上に漆を塗り重ねて研ぐ「研ぎ出し技法」により、独特な風格と重厚感があります。	1978/2/6
若狭めのう細工		小浜市	炎のように鮮やかで半透明な赤い色彩。「焼き入れ」工程によって原石が茶色がかった深みのある赤に変わります。	1976/6/2

(出所) 福井県伝統工芸室

(5) 原子力発電所

福井県は「原発銀座」と呼ばれるほど原発が集中し、嶺南を中心に経済依存度も高くなっています。県内には現在、廃止措置中の原子炉を含み、合計 15 基の原子炉があります。運転中の発電所で発電された電気の大部分は関西方面に送られています。

2024 年 11 月には、日本原子力発電の敦賀原子力発電所 2 号機について、原子力規制委員会は、原子炉建屋の真下にある断層が将来動く可能性が否定できないとして、再稼働の前提となる審査で不合格とすることを正式に決定しました。その一方で、政府は 2024 年 12 月に第 7 次エネルギー基本計画の原案を公表し、2011 年の東京電力福島第一原子力発電所事故以降、盛り込んできた「原子力依存度を可能な限り低減する」との文言を初めて削除、原発の建て替えにも言及しました。県内では、日本原子力発電や関西電力が、新しい原発を建設する計画や検討を進めてきましたが、東京電力・福島第一原発の事故を受けて、いずれも中断していて、計画が再び動き出すのか注目されます。

▽福井県内の原子力発電炉

原子力発電炉		運営	営業開始	出力 (万KW)	現状
美浜発電所	1号機	関西電力	70/11月	—	廃止措置中
	2号機	〃	72/ 7月	—	廃止措置中
	3号機	〃	76/12月	82.6	停止中（定期検査）
高浜発電所	1号機	〃	74/11月	82.6	運転中
	2号機	〃	75/11月	82.6	運転中
	3号機	〃	85/ 1月	87.0	停止中（定期検査）
	4号機	〃	85/ 6月	87.0	運転中
大飯発電所	1号機	〃	79/ 3月	—	廃止措置中
	2号機	〃	79/12月	—	廃止措置中
	3号機	〃	91/12月	118.0	運転中
	4号機	〃	93/ 2月	118.0	停止中（定期検査）
敦賀発電所	1号機	日本原子力発電	70/ 3月	—	廃止措置中
	2号機	〃	87/ 2月	116.0	停止中（定期検査）
高速増殖原型炉もんじゅ		日本原子力研究 開発機構	—	—	廃止措置中
新型転換炉ふげん		〃	—	—	廃止措置中

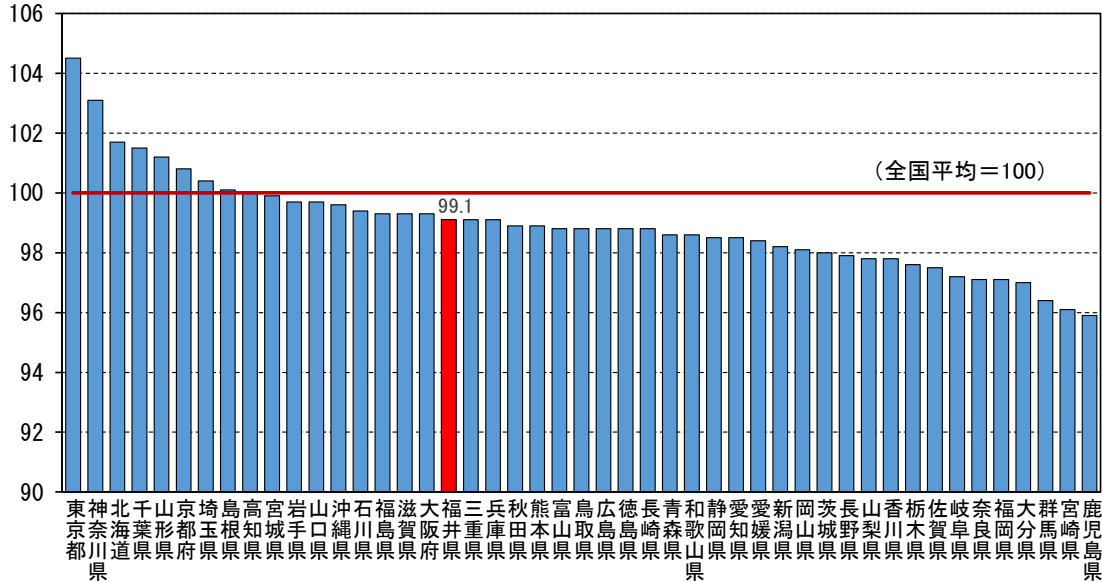
(注) 2025 年 3 月 14 日現在。シャドウは廃止措置中。

(出所) 日本原子力産業協会「日本の原子力発電炉」

7. 物価

都道府県別の消費者物価の水準（2023年）をみると、福井県は全国平均と比べやや低い水準となっています。

▽消費者物価地域差指数（総合・2023年）



（出所）総務省「消費者物価地域差指数」

10大費目別の都道府県順位をみると、福井県は、食料や家具・家事用品の価格が高い一方で、住居や教養娯楽の価格が低いといった特徴が挙げられます。食料品の価格が高い理由として、店舗間の競争環境が影響しているとの見方もありましたが、近年は大手スーパーの進出がみられるもとの、順位はこのところ下がってきています。

▽福井県の物価水準：10大費目別都道府県順位

	2019年	2020年	2021年	2022年	2023年
総合	17位	14位	16位	12位	18位
食料	1位	1位	1位	2位	6位
住居	37位	39位	36位	32位	37位
光熱・水道	44位	41位	38位	45位	34位
家具・家事用品	6位	3位	3位	1位	3位
被服及び履物	21位	21位	23位	18位	38位
保健医療	14位	19位	6位	1位	2位
交通・通信	23位	17位	12位	14位	16位
教育	6位	11位	10位	8位	9位
教養娯楽	43位	43位	43位	44位	43位
諸雑費	8位	33位	31位	30位	26位

（出所）総務省「消費者物価地域差指数」

以上