

北九州・京築地区の金融経済概要

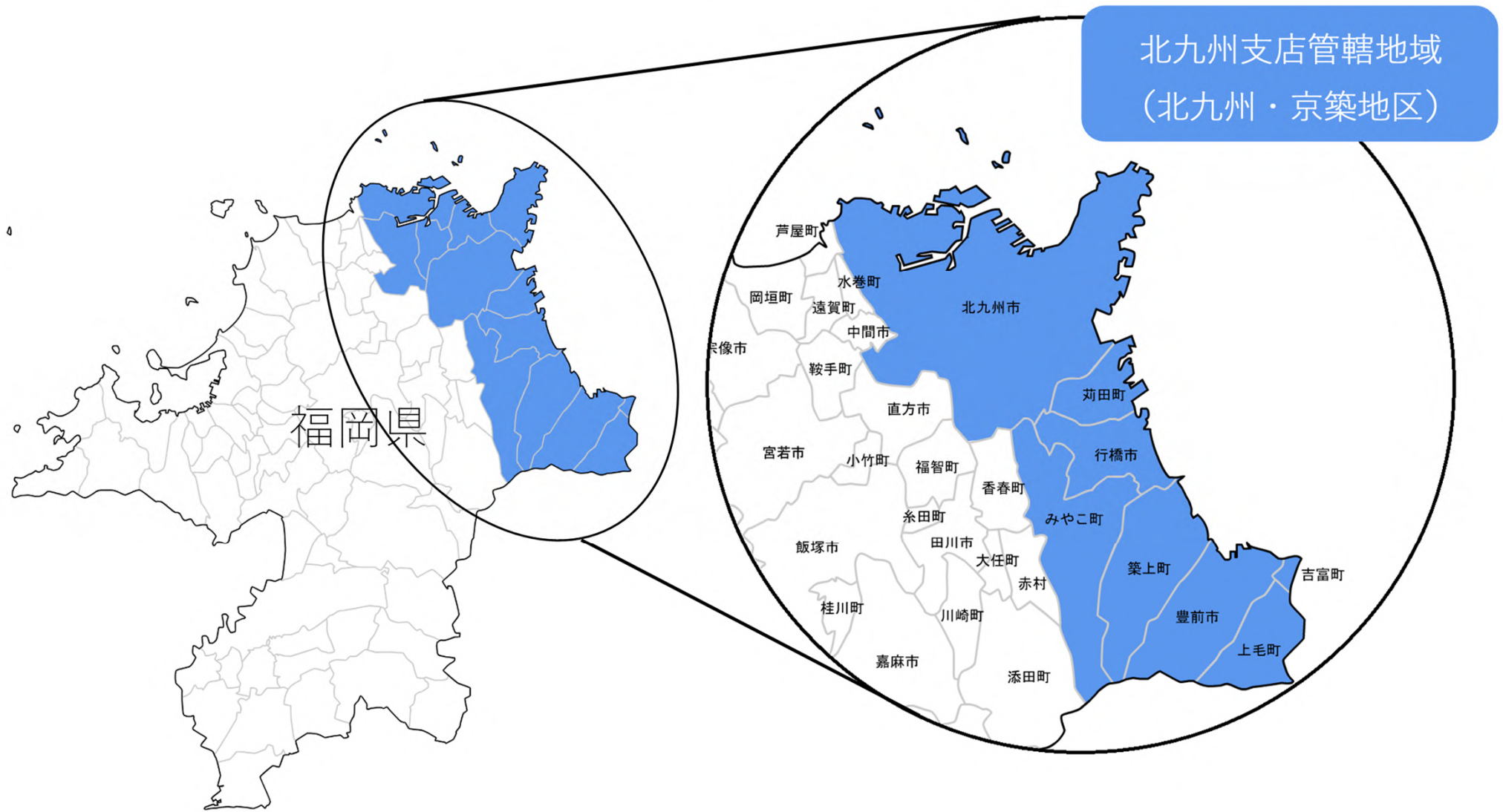
2 0 2 6 年 1 月
日本銀行北九州支店

目次

1. 経済概要 3～7
2. 産業動向等 8～21
3. 人口動態 22～27
4. 雇用 28～29
5. 金融 30～31

1. 経済概要

北九州支店管轄地域：北九州市および京築地区



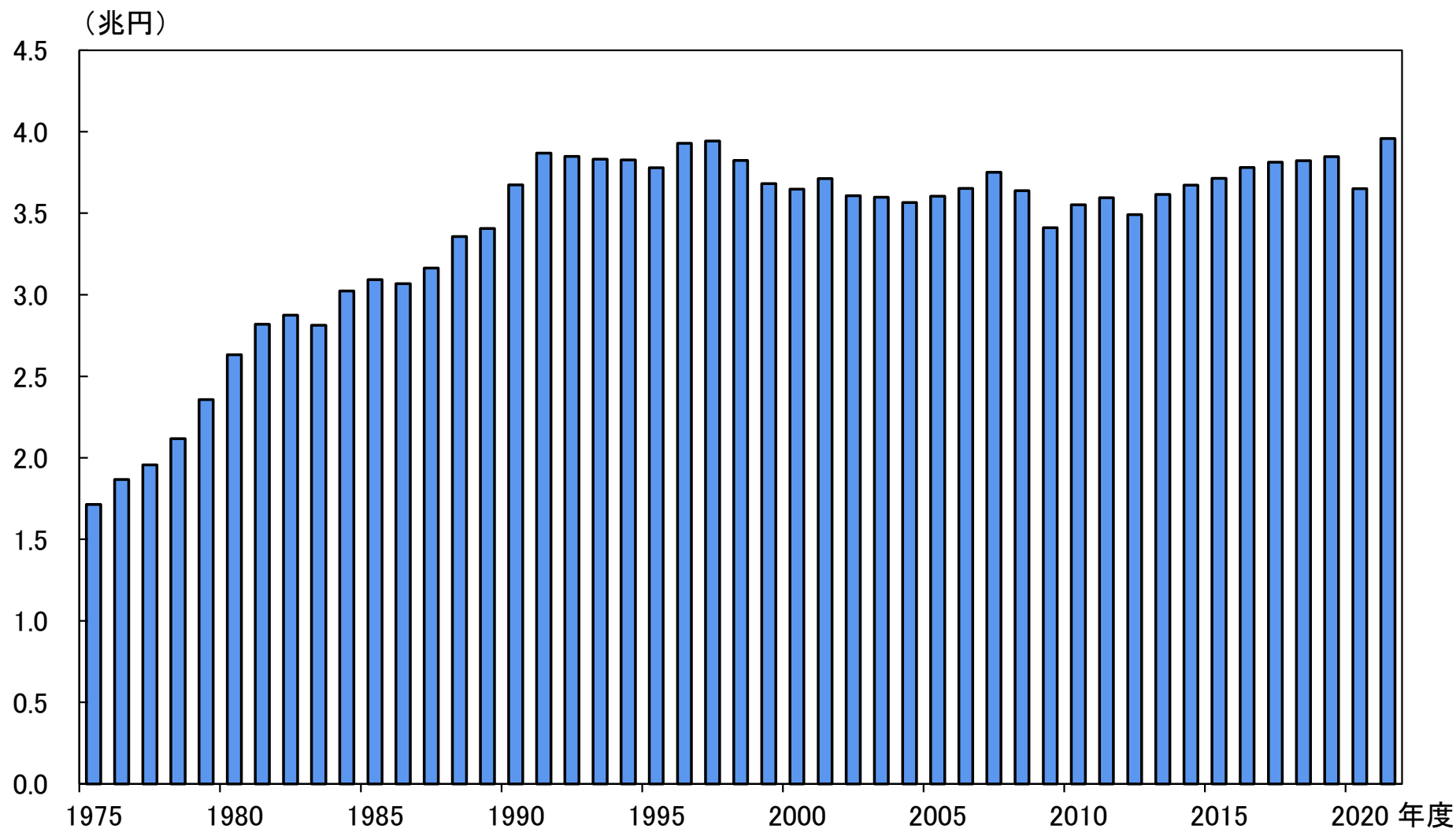
(注)京築地区は、行橋市、豊前市、京都郡(葦田町、みやこ町)、築上郡(築上町、吉富町、上毛町)。

主要指標

		北九州市		全国シェア	(参考) 福岡市
総面積	(km ²)	493		0.13%	343
総人口	(人)	901,799		0.73%	1,667,944
就業人口	(人)	400,010		0.69%	712,717
第一次産業	(人)	2,751	(0.7%)	0.14%	3,864
第二次産業	(人)	93,037	(23.3%)	0.70%	92,318
第三次産業	(人)	290,435	(72.6%)	0.71%	591,572
市内総生産	(億円)	39,579		0.69%	78,277
製造業事業所数	(箇所)	1,146		0.52%	887
製造品出荷額等	(億円)	27,745		0.74%	7,002
卸・小売業事業所数	(箇所)	8,560		0.84%	15,973
年間商品販売額	(億円)	27,180		0.52%	135,580

(注)総面積は2025年7月1日時点。総人口は2025年7月1日時点、ただし全国は概算値。就業人口は2020年、括弧内は構成比。
市内総生産は2021年度。製造業事業所数は2024年6月1日時点、製造品出荷額は2023年。卸・小売業事業所数は2021年6月1日時点。年間商品販売額は2020年。

市内総生産の推移

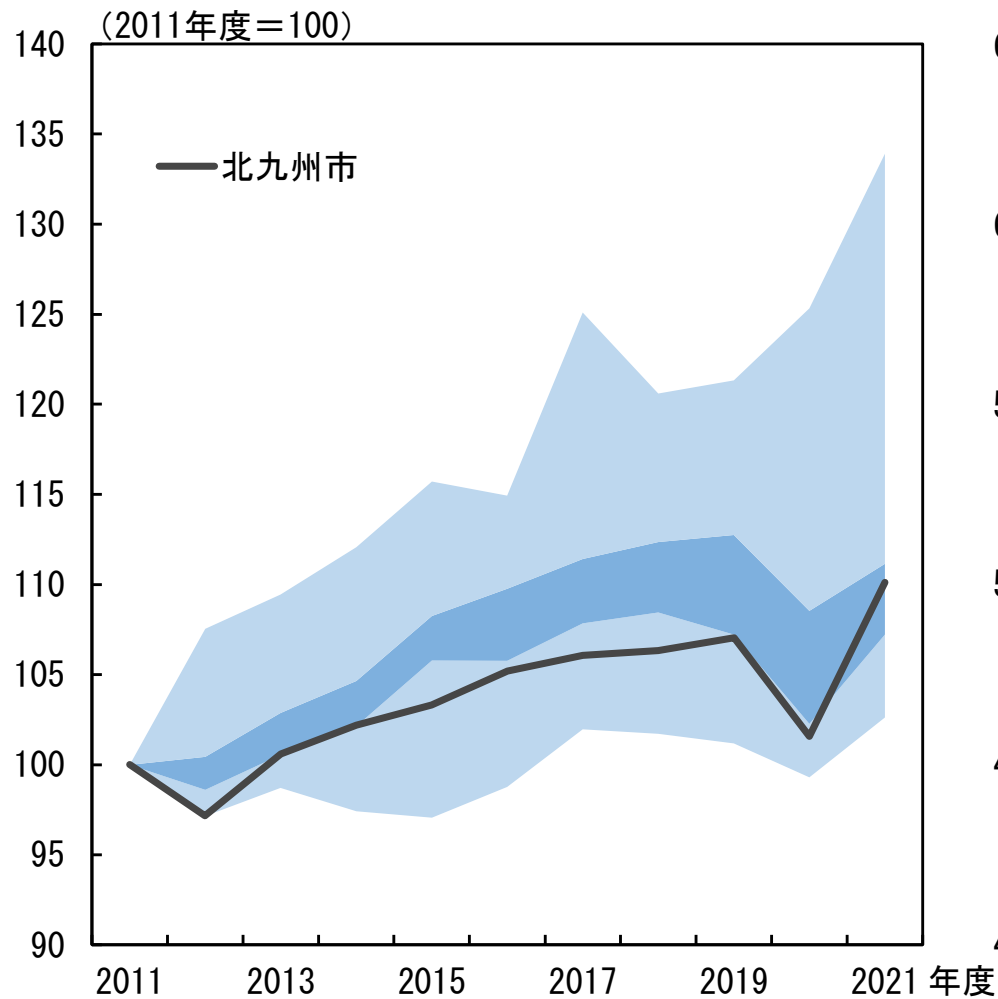


(注)1. 直近は2021年度。名目ベース。

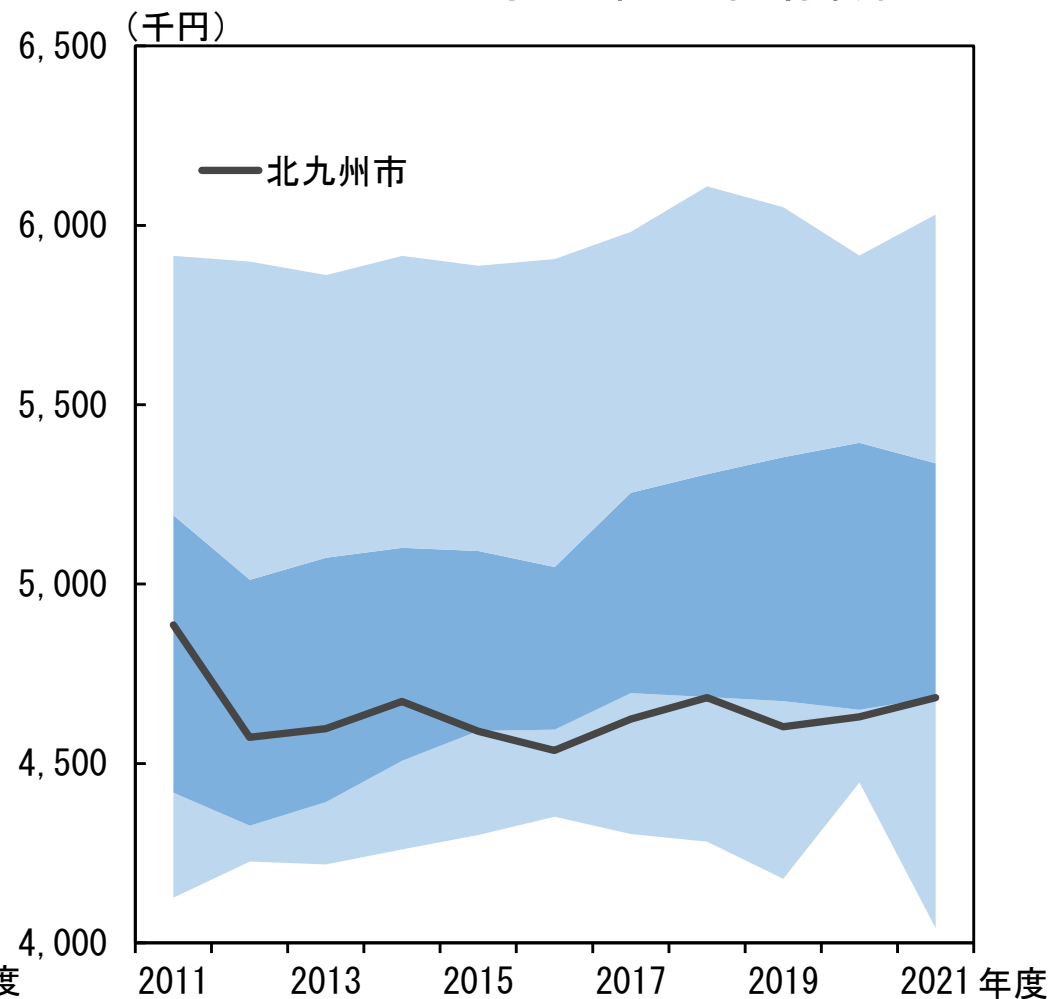
2. 体系基準年が異なる系列を接続しているため、時系列での比較には留意。

他の政令指定都市との比較①

＜市内総生産＞



＜1人当たり市民雇用者報酬＞



(注) 1. 比較対象は16政令指定都市。

2. 薄いシャドーは、比較対象としている全ての政令指定都市のレンジ。濃いシャドーは25-75%点。

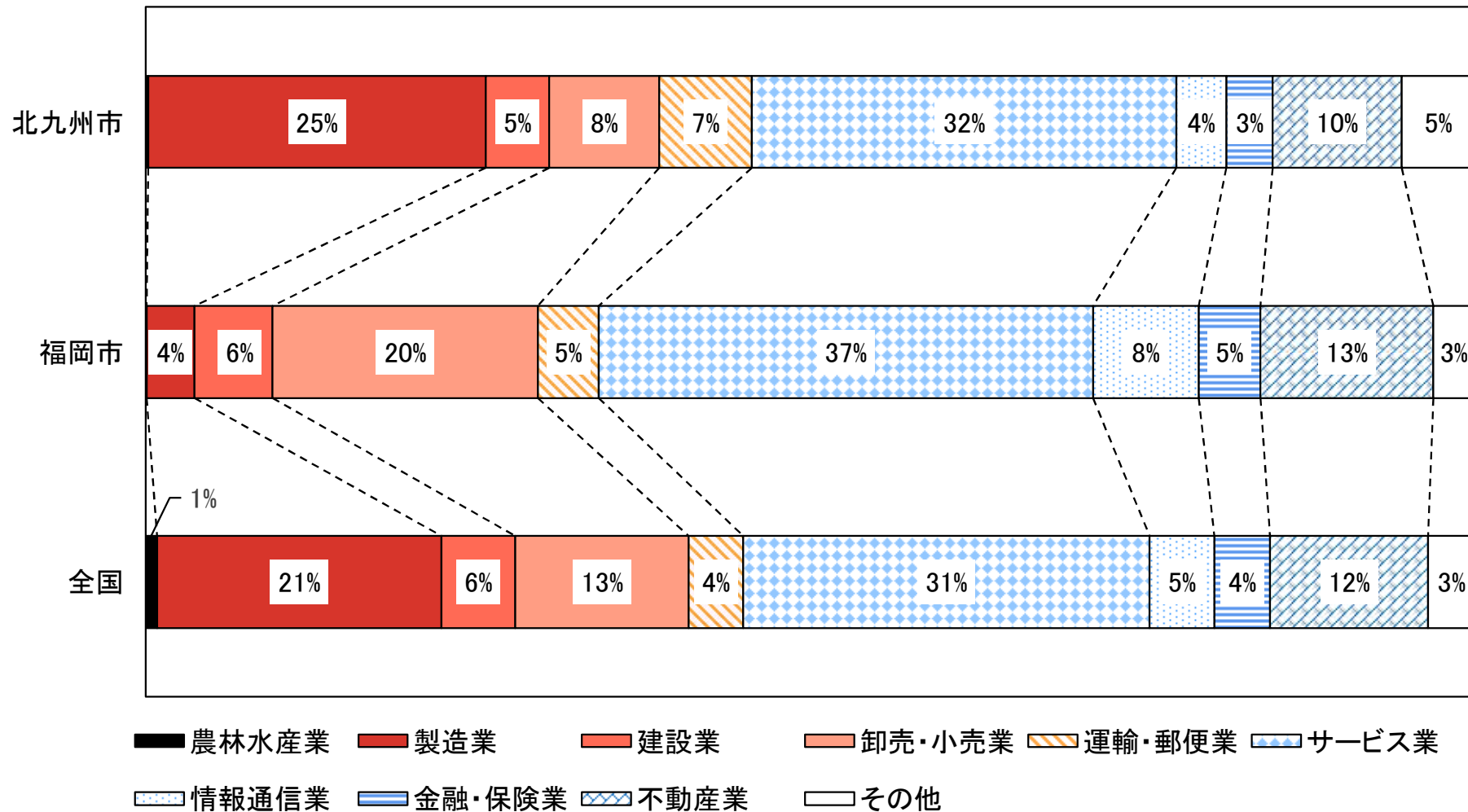
(出所) 内閣府「県民経済計算」、さいたま市「市民経済計算」

他の政令指定都市との比較②

順位	市内総生産 (億円)		製造品出荷額等 (億円)		百貨店・スーパー 販売額(億円)		高齢化率 (%)		地価(平均価格、千円/㎡)				消費者物価 地域差指数 (総合、全国平均＝ 100)	
									住宅地		商業地			
	2021年度		2023年		2023年		2025年1月1日時点		2025年1月1日時点				2024.年	
1	大阪市	201,577	大阪市	45,596	大阪市	12,247	北九州市	31.5	川崎市	304.3	大阪市	2,237.2	川崎市	104.2
2	横浜市	146,453	堺市	44,977	横浜市	8,727	静岡市	31.2	大阪市	282.8	福岡市	1,526.6	横浜市	104.0
3	名古屋市	139,363	川崎市	43,172	名古屋市	7,584	新潟市	30.7	横浜市	257.0	京都市	1,217.0	相模原市	102.3
4	福岡市	78,277	横浜市	42,223	札幌市	5,433	神戸市	29.2	福岡市	239.8	名古屋市	1,119.4	札幌市	101.7
5	札幌市	74,661	神戸市	38,400	京都市	3,868	浜松市	28.9	京都市	238.7	川崎市	1,007.0	さいたま市	101.3
6	神戸市	70,587	名古屋市	35,491	福岡市	3,710	札幌市	28.8	さいたま市	238.4	横浜市	825.9	京都市	101.2
7	京都市	66,476	広島市	35,442	神戸市	3,224	京都市	28.5	名古屋市	222.3	仙台市	769.3	千葉市	100.9
8	川崎市	61,701	京都市	27,882	さいたま市	2,986	堺市	28.3	相模原市	183.0	広島市	767.3	仙台市	100.8
9	広島市	51,836	北九州市	27,744	仙台市	2,343	熊本市	27.4	神戸市	165.2	神戸市	751.3	静岡市	99.9
10	仙台市	50,545	静岡市	24,966	広島市	2,279	岡山市	27.2	広島市	151.1	さいたま市	733.7	熊本市	99.8
11	さいたま市	48,959	浜松市	23,736	千葉市	2,177	相模原市	26.6	堺市	148.2	札幌市	448.1	堺市	99.8
12	千葉市	42,419	千葉市	16,235	川崎市	2,018	広島市	26.5	千葉市	140.8	千葉市	428.6	大阪市	99.4
13	北九州市	39,579	相模原市	12,926	新潟市	1,916	千葉市	26.2	仙台市	129.8	相模原市	356.7	神戸市	99.1
14	堺市	36,464	新潟市	12,432	岡山市	1,550	仙台市	25.3	静岡市	117.1	熊本市	341.0	名古屋市	99.1
15	静岡市	35,030	岡山市	11,482	北九州市	1,418	横浜市	25.1	札幌市	115.6	堺市	324.8	広島市	99.0
16	浜松市	32,585	仙台市	11,240	浜松市	1,209	名古屋市	25.0	熊本市	80.0	静岡市	290.7	北九州市	98.5
17	新潟市	31,984	さいたま市	8,729	堺市	1,147	大阪市	24.2	浜松市	72.7	岡山市	227.0	福岡市	98.5
18	岡山市	29,792	福岡市	7,001	相模原市	1,142	さいたま市	23.3	岡山市	64.8	北九州市	165.2	浜松市	98.4
19	熊本市	25,685	札幌市	6,382	静岡市	918	福岡市	22.3	新潟市	58.4	浜松市	134.8	新潟市	98.2
20	相模原市	n.a.	熊本市	4,694	熊本市	916	川崎市	20.3	北九州市	56.8	新潟市	126.0	岡山市	97.7

7 (出所)内閣府「県民経済計算」、静岡県「しずおかけんの地域経済計算」、熊本県「市町村民経済計算」、経済産業省「経済構造実態調査」「商業動態統計」、総務省「住民基本台帳に基づく人口、人口動態及び世帯数」「小売物価統計調査」、国土交通省「地価公示」

2. 産業動向等 産業部門ウェイト（付加価値額ベース）

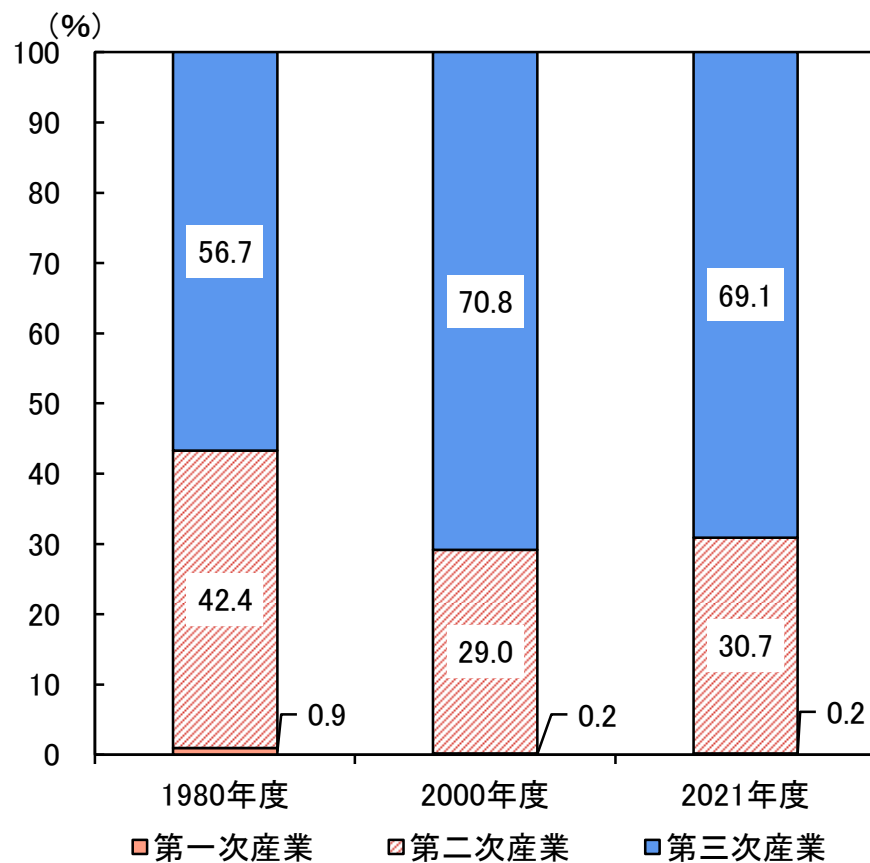


(注) 1. 2021年度。

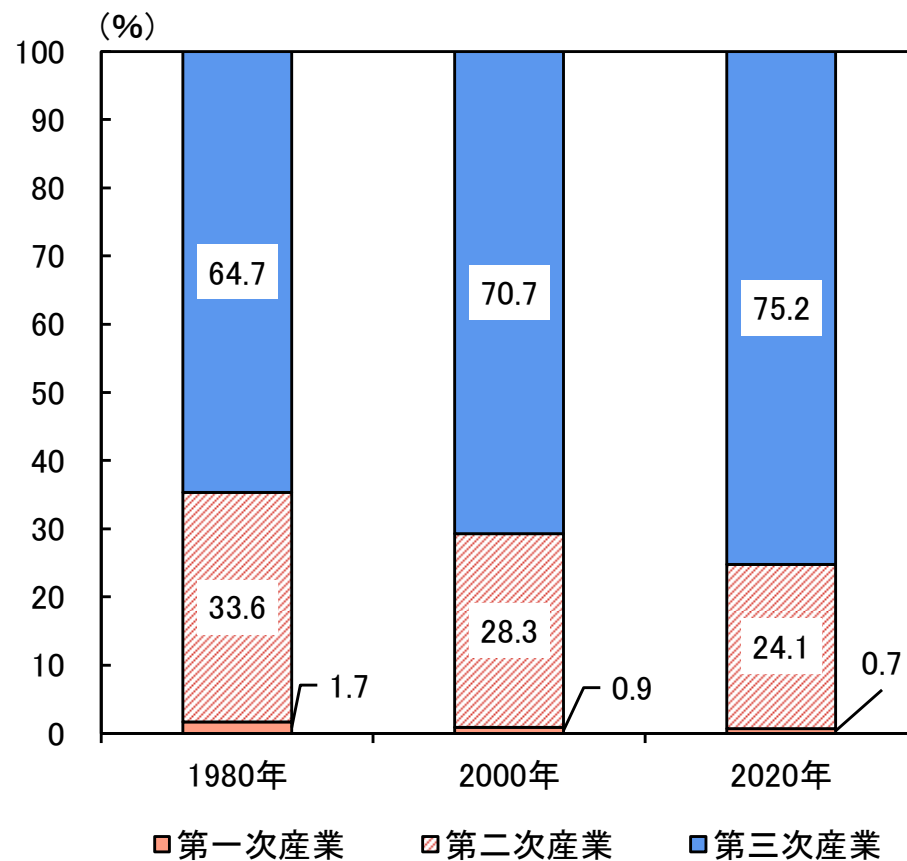
2. サービス業は、「宿泊・飲食サービス業」、「専門・科学技術、業務支援サービス業」、「公務」、「教育」、「保健衛生・社会事業」、「その他のサービス」の合計。

北九州市の産業構造の変遷

＜市内総生産の産業別構成比＞

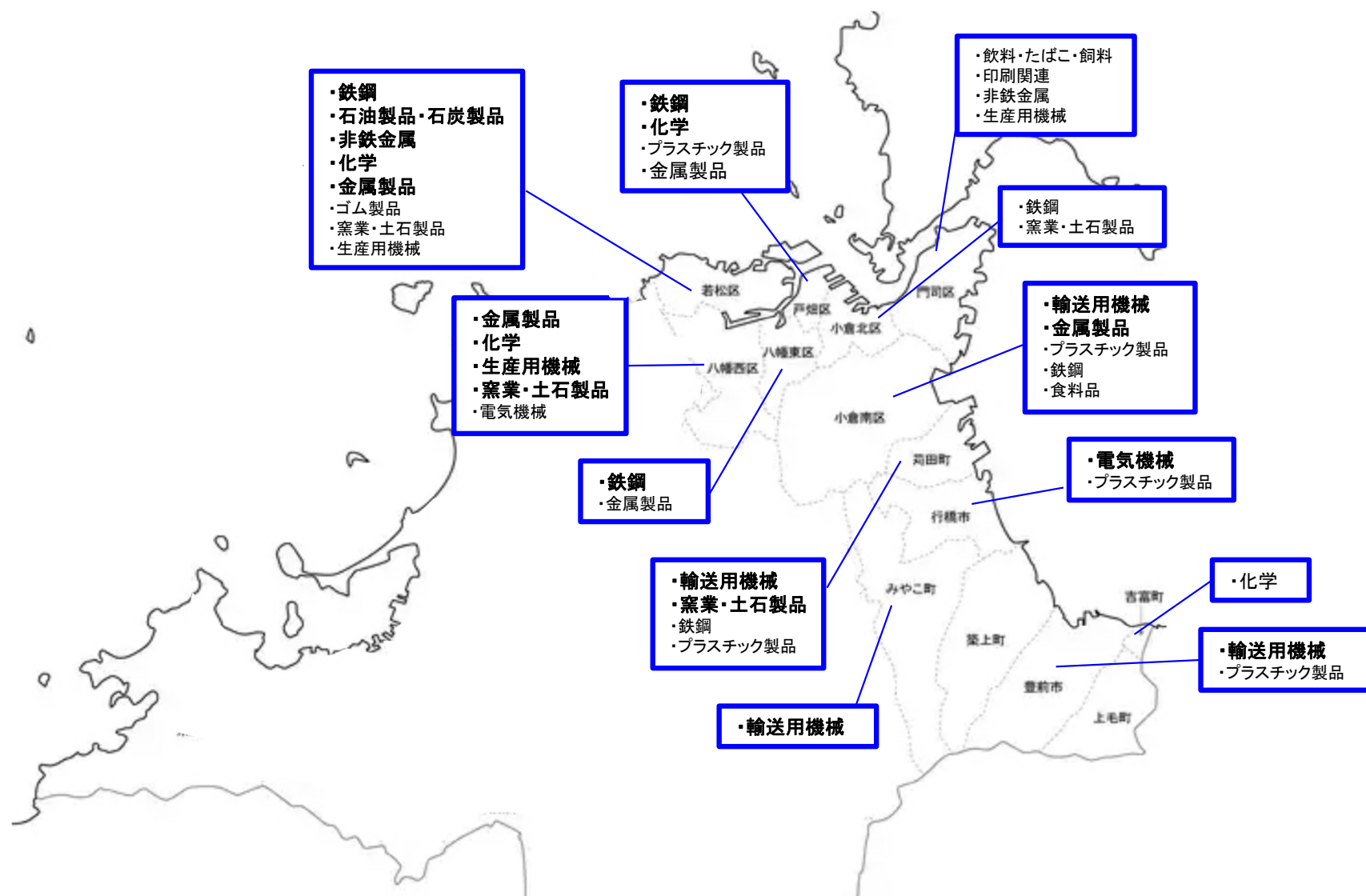


＜就業者数の産業別構成比＞



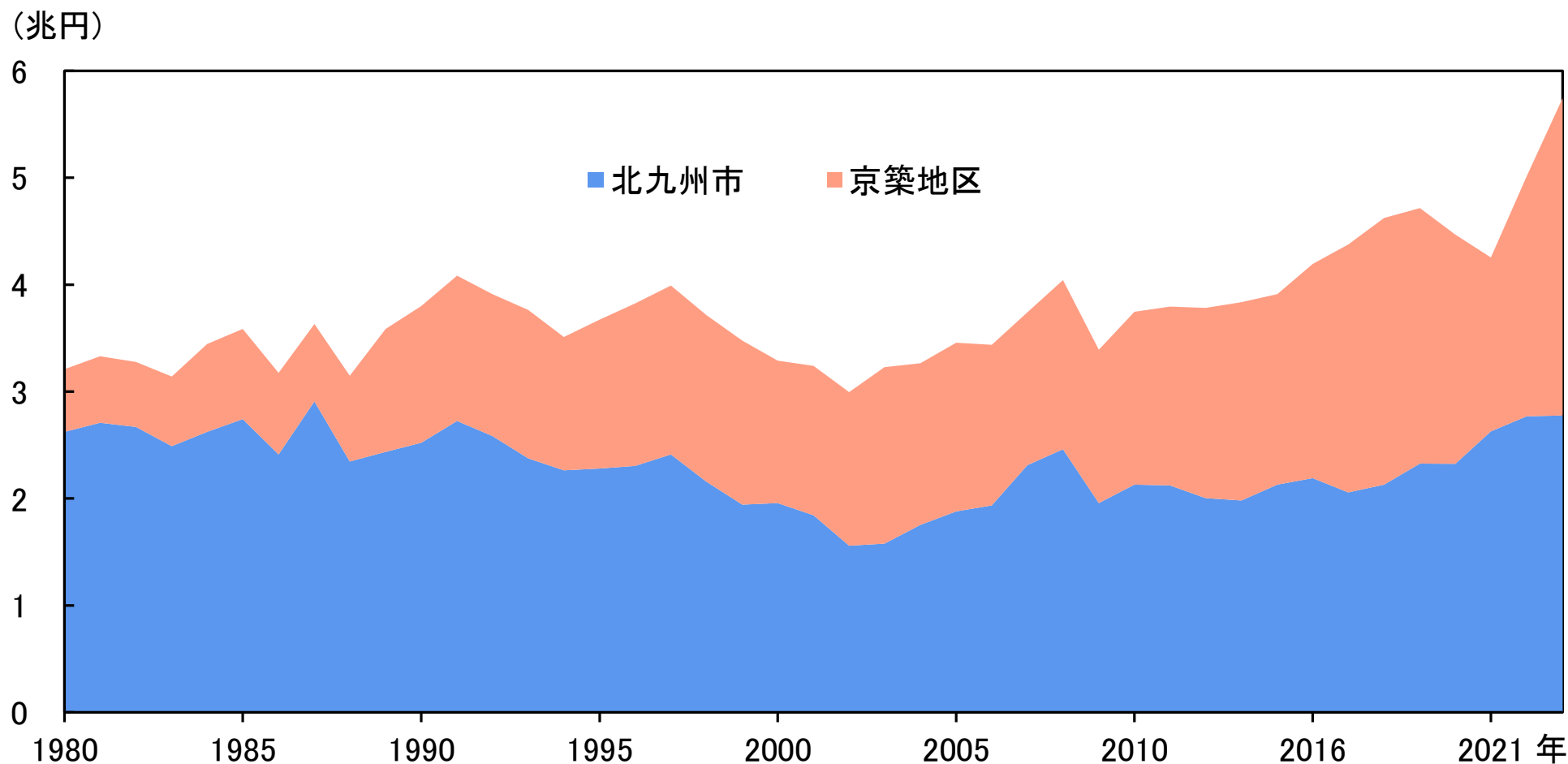
(注)就業者数は、分類不能の産業を除く。

北九州・京築地区の主要業種マップ



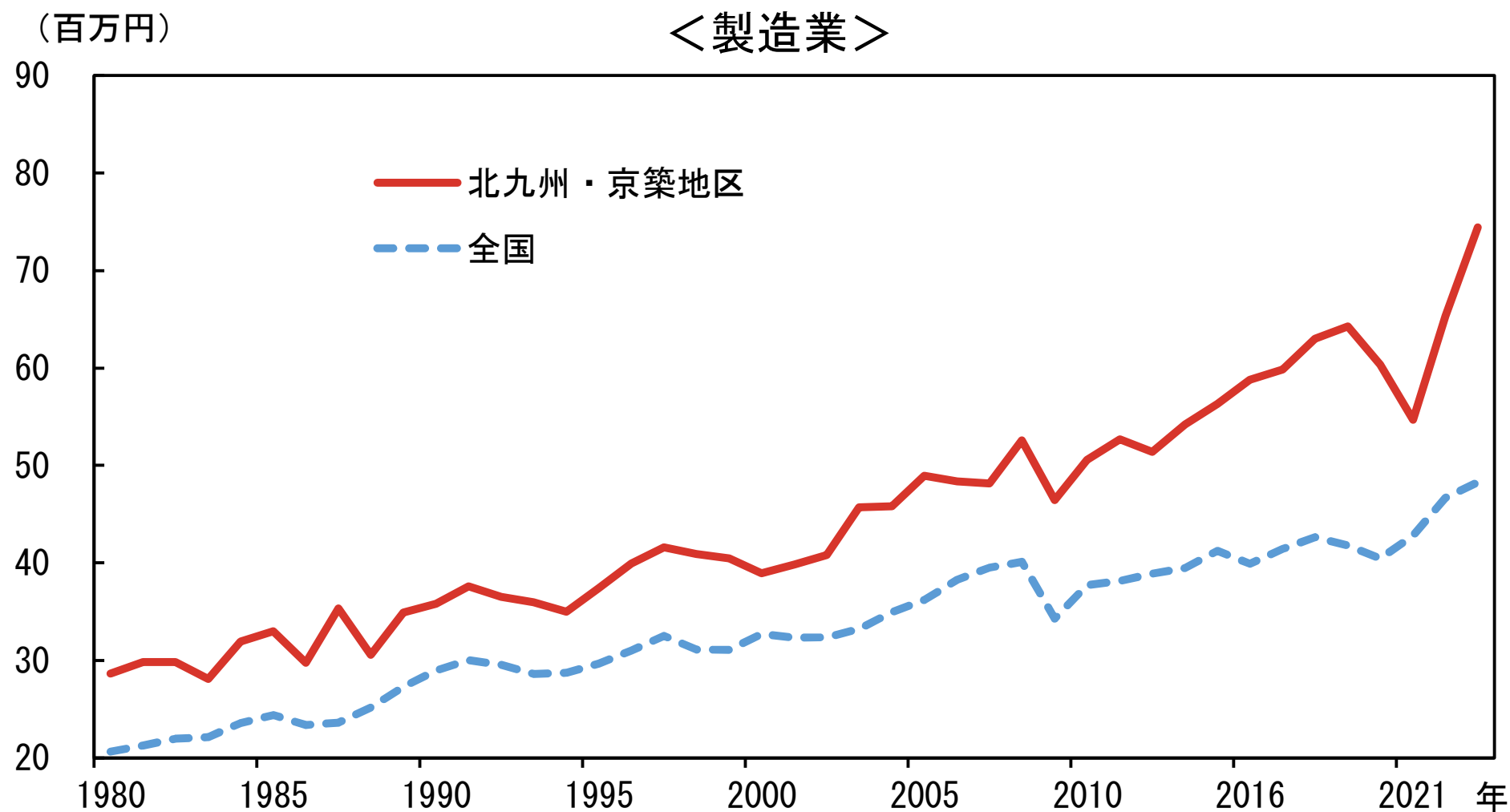
(注) 製造品出荷額等200億円以上の業種を表示(太字は500億円以上)。北九州市、行橋市、豊前市は 2023年、その他の地域は2019年。

地区別の製造品出荷額等



(注)直近は2023年。京築地区は、行橋市、豊前市、京都郡、築上郡。

従業者1人当たり製造品出荷額等

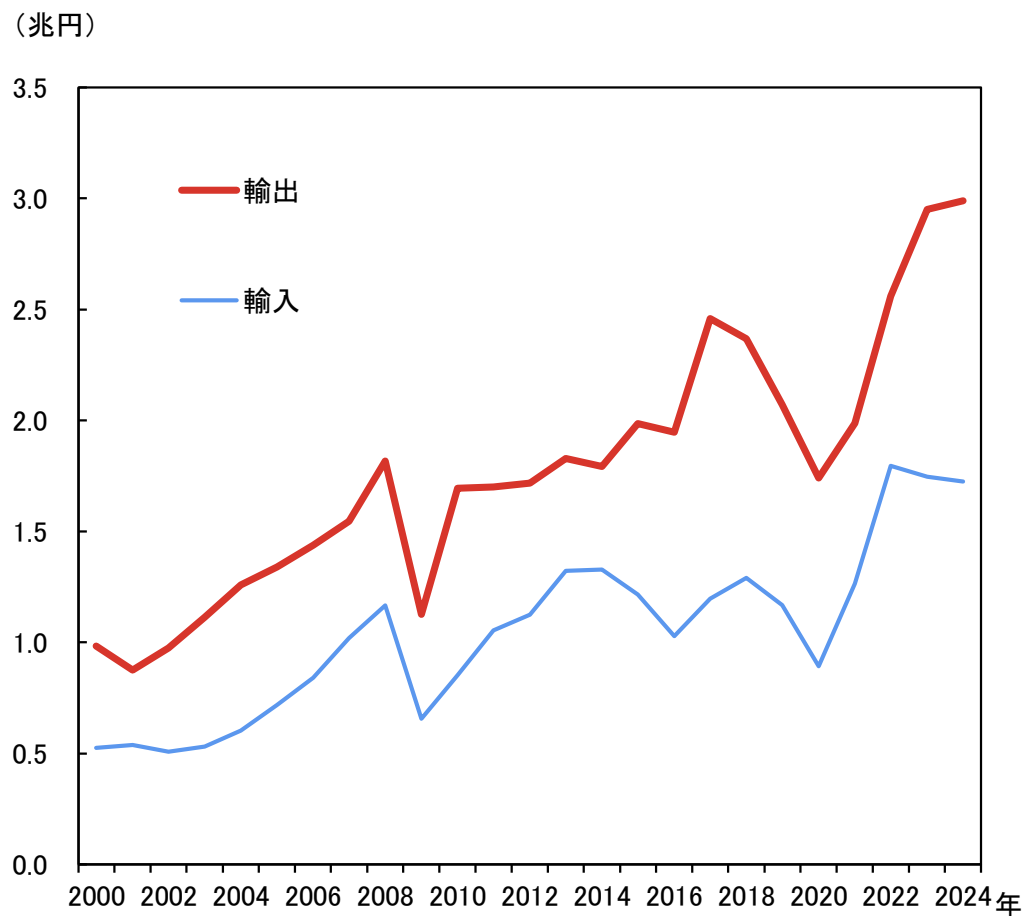


(注)直近は2023年。北九州・京築地区は北九州市、行橋市、豊前市、京都郡、築上郡。

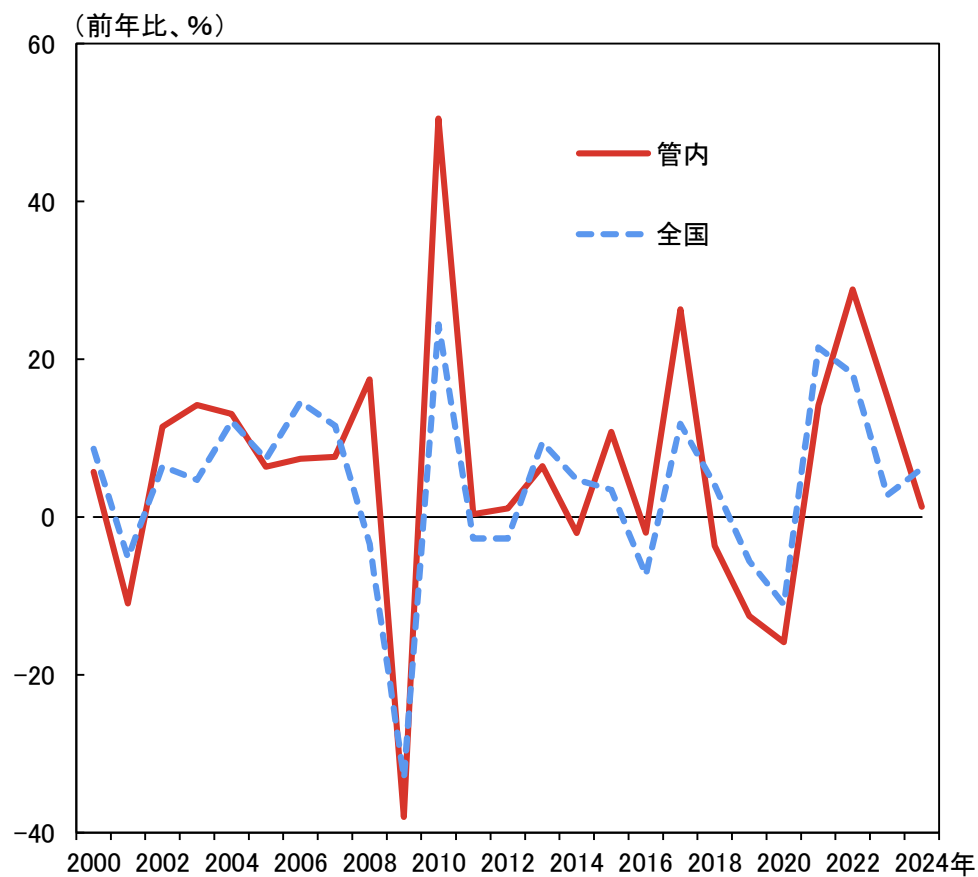
(出所)経済産業省「工業統計調査」「経済構造実態調査(製造業事業所調査)」、福岡県「工業統計調査」

輸出入

＜管内の輸出入額＞



＜輸出額の前年比＞

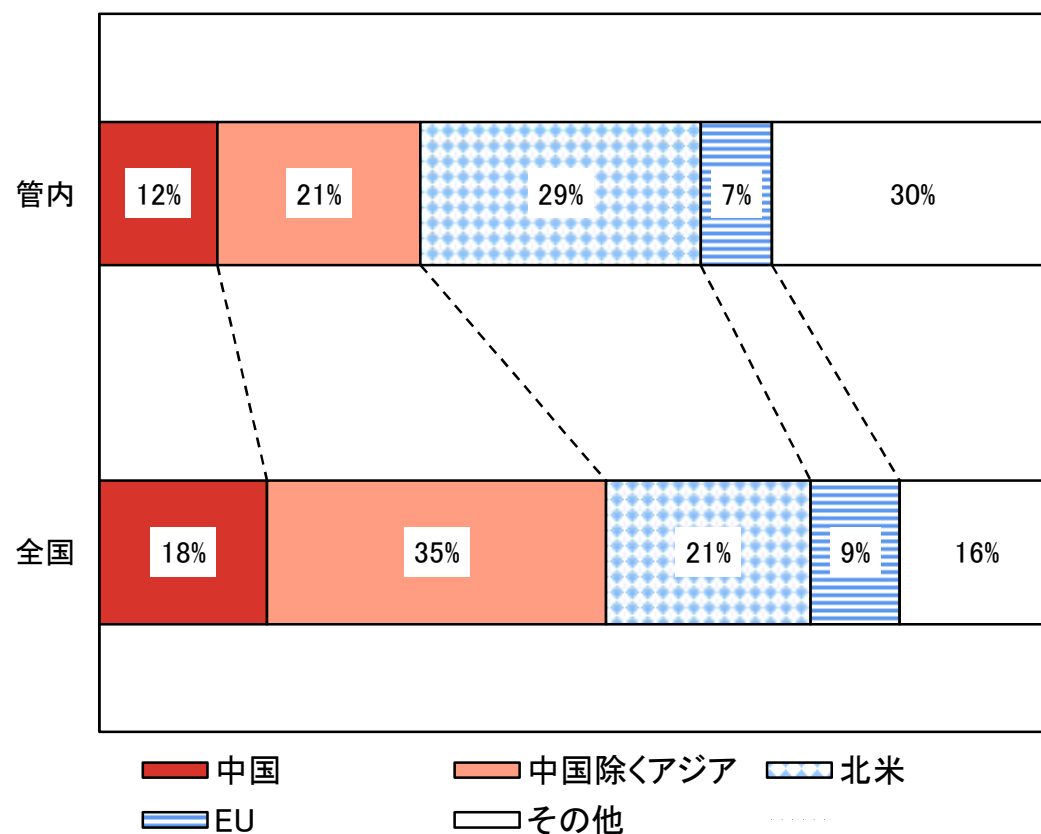


(注)管内は、4税関官署(門司、戸畑、苅田、北九州空港)の集計値。

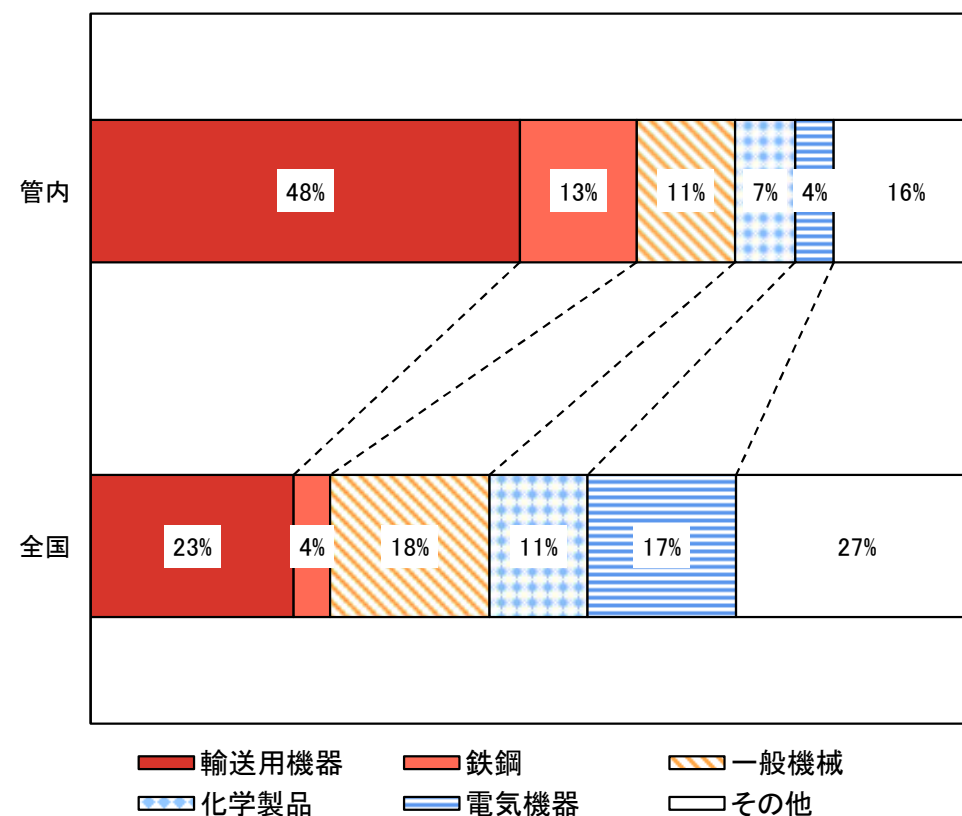
(出所)財務省「貿易統計」

輸出内訳

＜地域別構成比＞

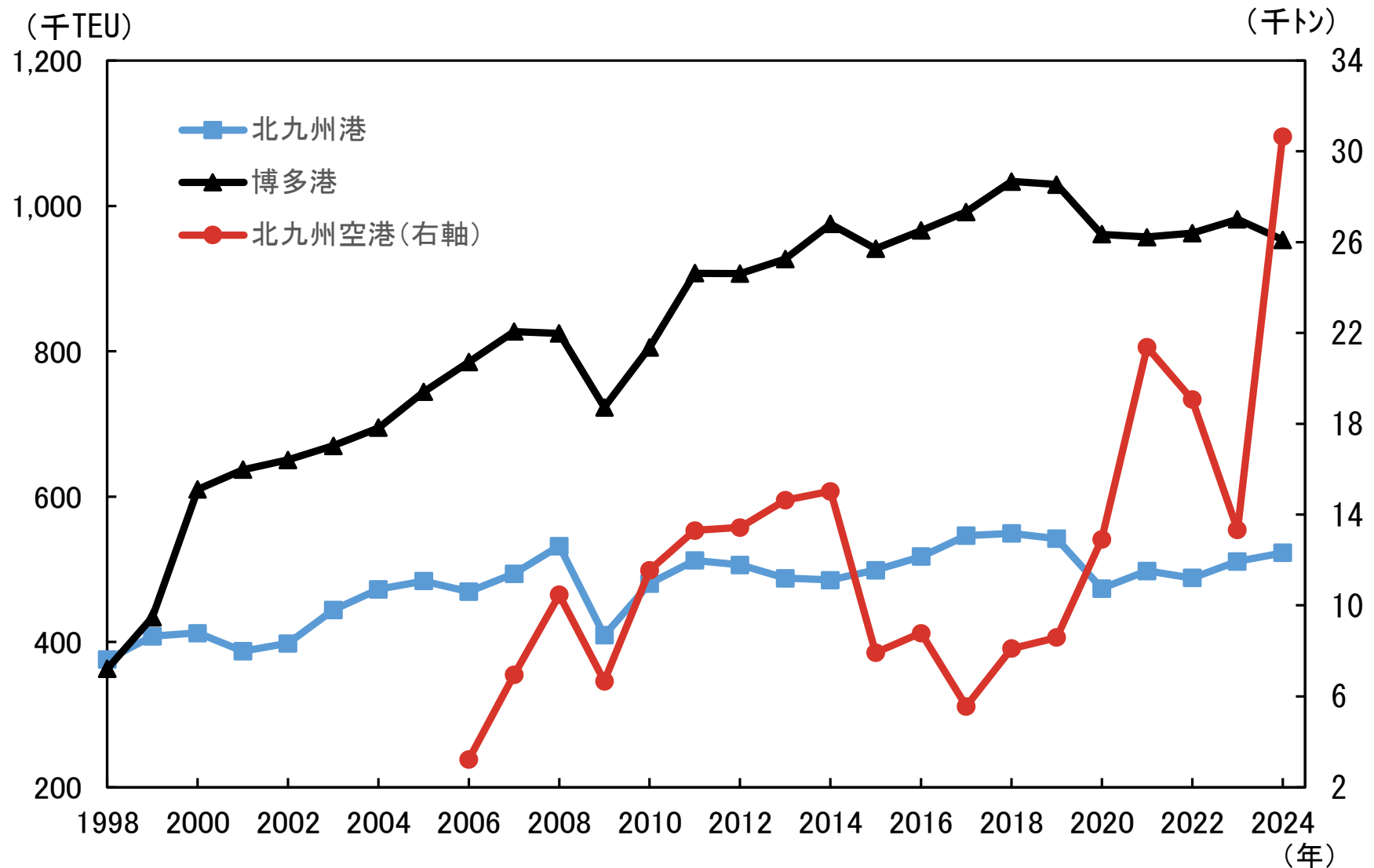


＜概況品別構成比＞



(注)2024年。管内は、4税関官署(門司、苅田、戸畑、北九州空港)の集計値。

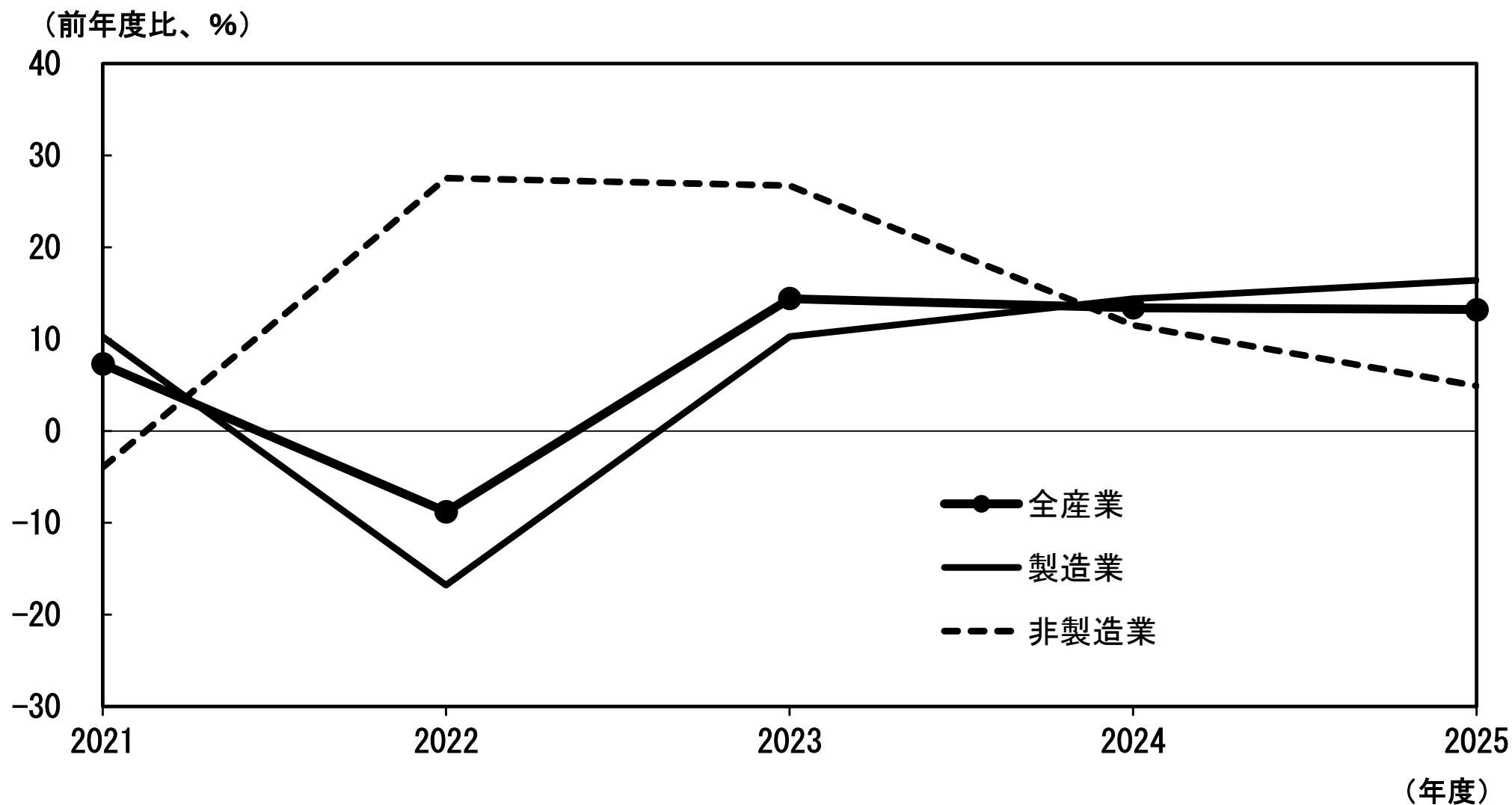
コンテナ・貨物取扱量の推移



(注) 北九州港、博多港はコンテナ取扱量(20フィートコンテナ1個が1TEU)。北九州空港は貨物取扱量。

(出所) 国土交通省「空港管理状況調書」、北九州市「北九州港港湾統計年報2024年」、福岡市「令和6年博多港統計年報」

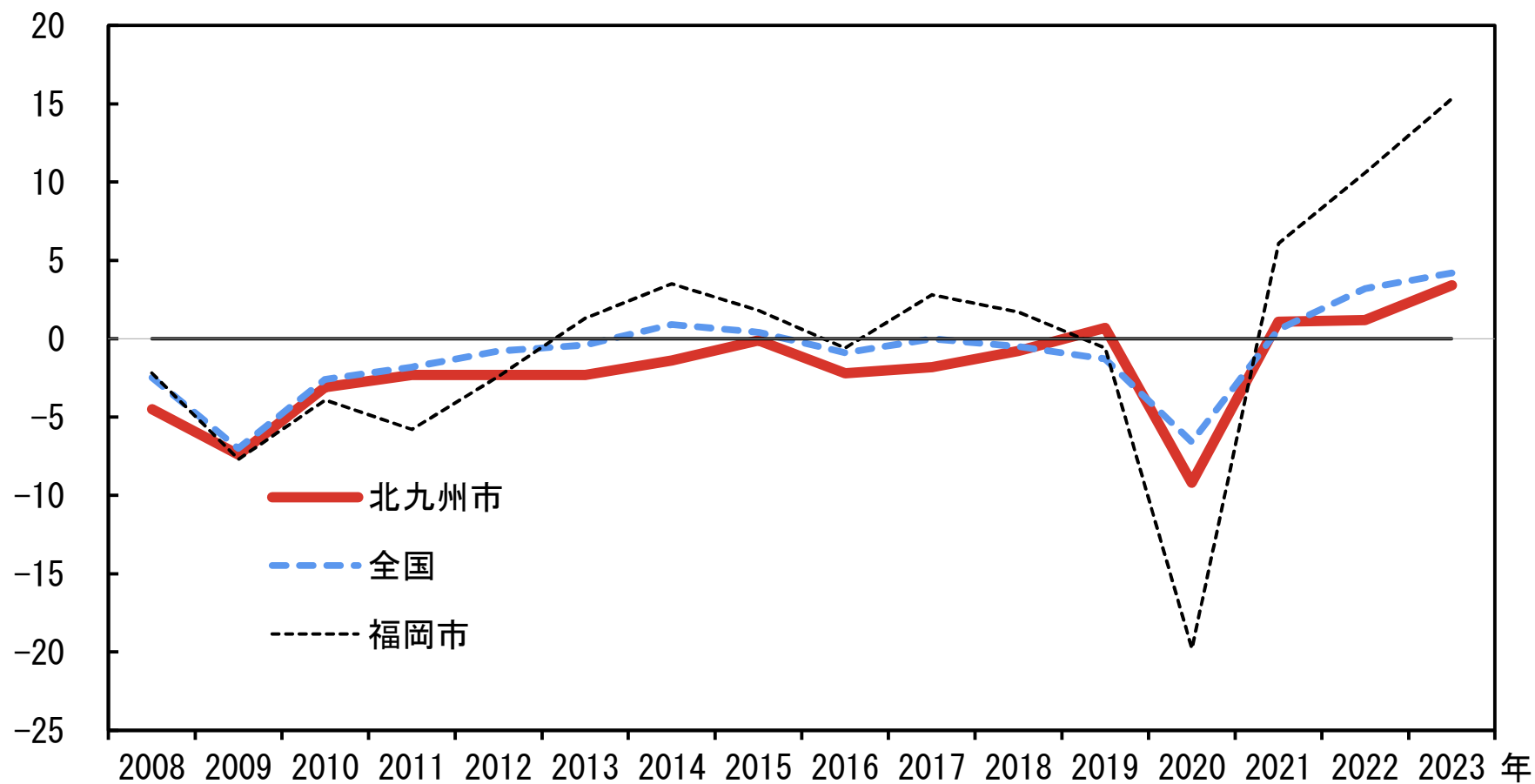
設備投資



(注)ソフトウェア・研究開発を含む設備投資額(除く土地投資額)。2025年度は、2025年12月調査における計画値。

百貨店・スーパー販売額の推移

(前年比、%)

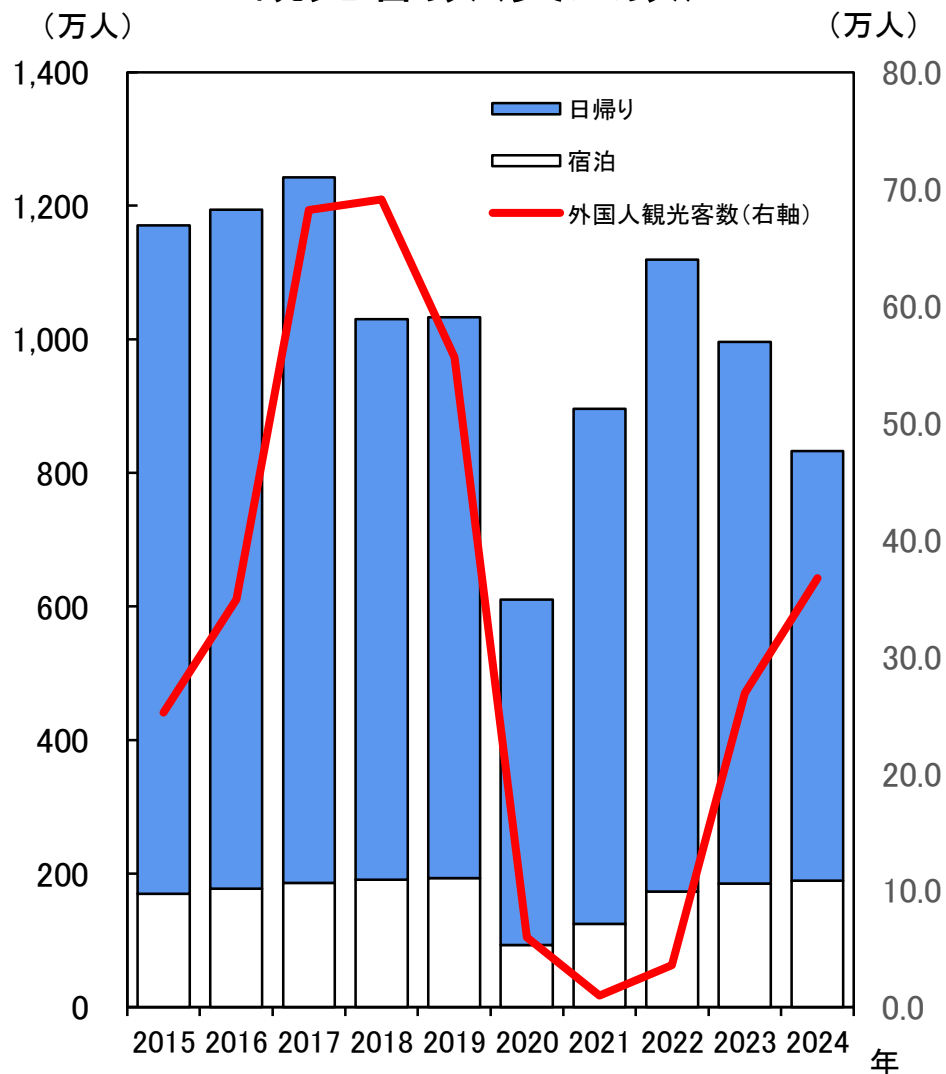


(注)既存店ベース。

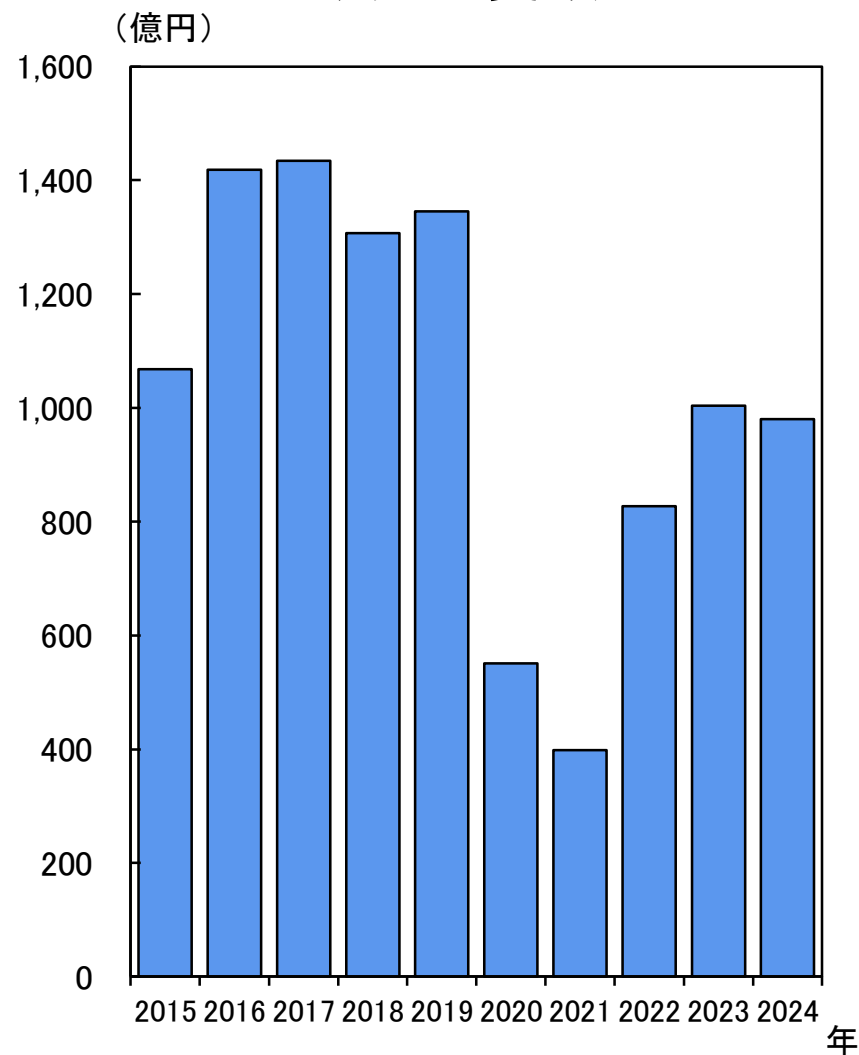
(出所)経済産業省「商業動態統計」

観光業の状況（１）

＜観光客数(実人数)＞

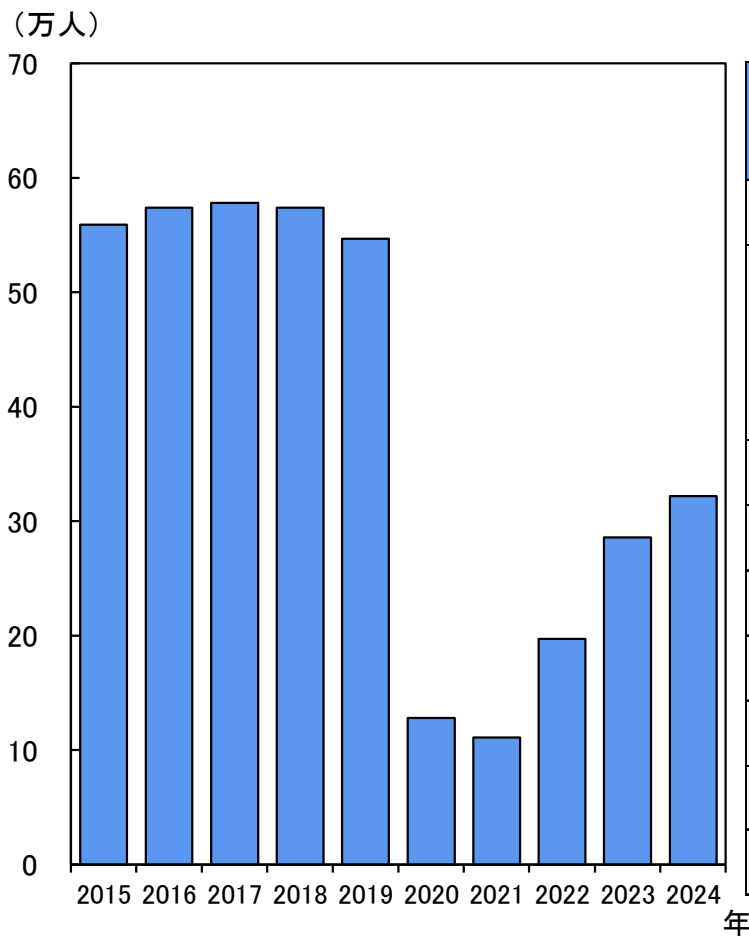


＜観光消費額＞



観光業の状況（２）

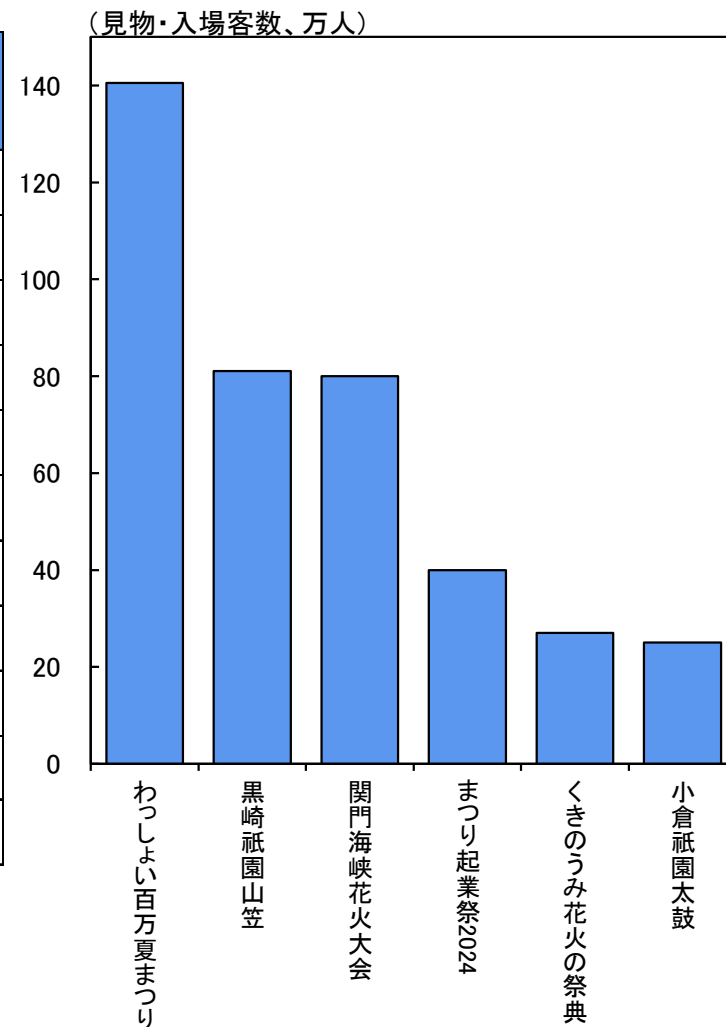
＜産業観光客数＞



＜地区別観光客数(2024年)＞

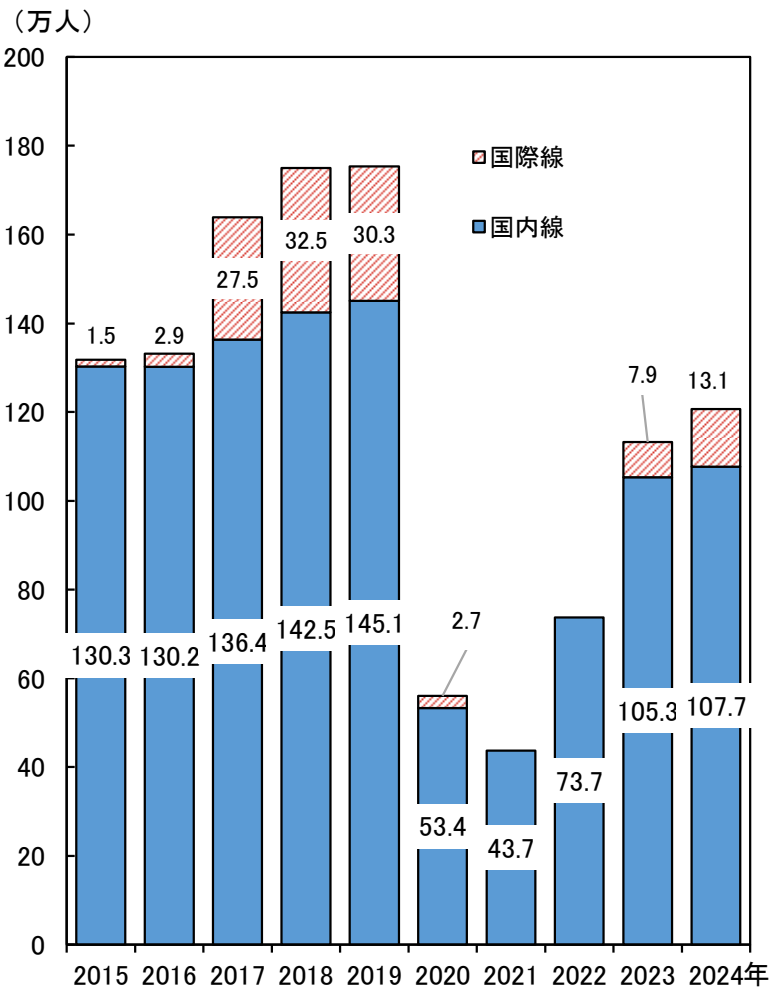
地区	延べ人数 (万人)
小倉都心地区	620.7
門司港地区	238.4
レトロ地区	210.4
和布刈地区	28.0
八幡東田地区	115.1
若松北海岸地区	66.8
到津の森公園周辺地区	56.7
平尾台地区	42.4
皿倉・河内地区	34.8
若松南海岸地区	2.1
その他	448.6

＜主な行祭事(2024年)＞



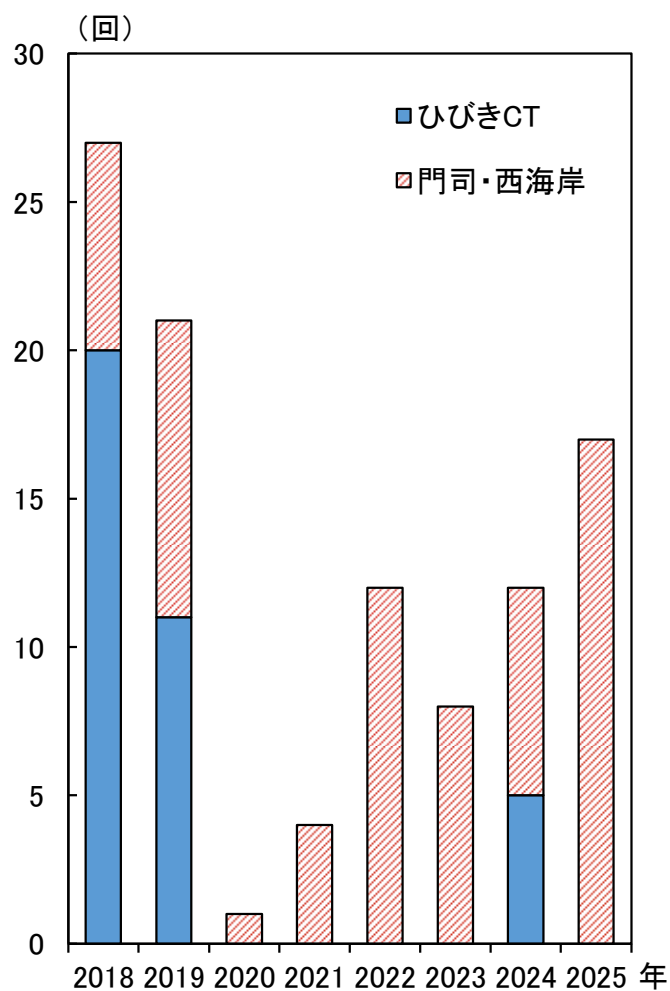
観光業の状況（3）

＜北九州空港の乗降客数＞



		(千人)					
		国内線＋国際線		国内線		国際線	
1	東京国際	85,678	東京国際	63,587	成田国際	30,911	
2	成田国際	38,513	新千歳	20,436	関西国際	23,868	
3	関西国際	30,599	福岡	18,433	東京国際	22,091	
4	福岡	26,755	那覇	18,209	福岡	8,323	
5	新千歳	23,968	大阪国際	15,158	中部国際	4,593	
6	那覇	21,163	成田国際	7,602	新千歳	3,532	
7	大阪国際	15,158	関西国際	6,731	那覇	2,954	
8	中部国際	10,616	中部国際	6,023	仙台	470	
9	鹿児島	5,639	鹿児島	5,482	高松	419	
10	仙台	3,723	神戸	3,576	熊本	394	
11	神戸	3,576	仙台	3,253	広島	345	
12	熊本	3,544	熊本	3,150	松山	275	
13	宮崎	3,158	宮崎	3,105	岡山	212	
14	松山	3,000	長崎	2,957	小松	202	
15	長崎	2,982	松山	2,725	静岡	179	
16	広島	2,847	新石垣	2,640	函館	166	
17	新石垣	2,641	広島	2,502	鹿児島	157	
18	高松	2,043	宮古	1,858	佐賀	132	
19	大分	1,877	大分	1,776	北九州	131	
20	宮古	1,858	函館	1,631	大分	101	
21	函館	1,797	高松	1,624	新潟	92	
22	高知	1,574	高知	1,538	美保	66	
23	小松	1,459	小松	1,257	富山	65	
24	岡山	1,337	秋田	1,211	宮崎	53	
25	秋田	1,245	青森	1,182	百里	52	
26	青森	1,227	岡山	1,125	下地島	48	
27	北九州	1,207	旭川	1,087	青森	45	
28	旭川	1,125	北九州	1,077	旭川	38	
29	新潟	1,122	出雲	1,034	高知	36	
30	徳島	1,045	徳島	1,033	秋田	34	

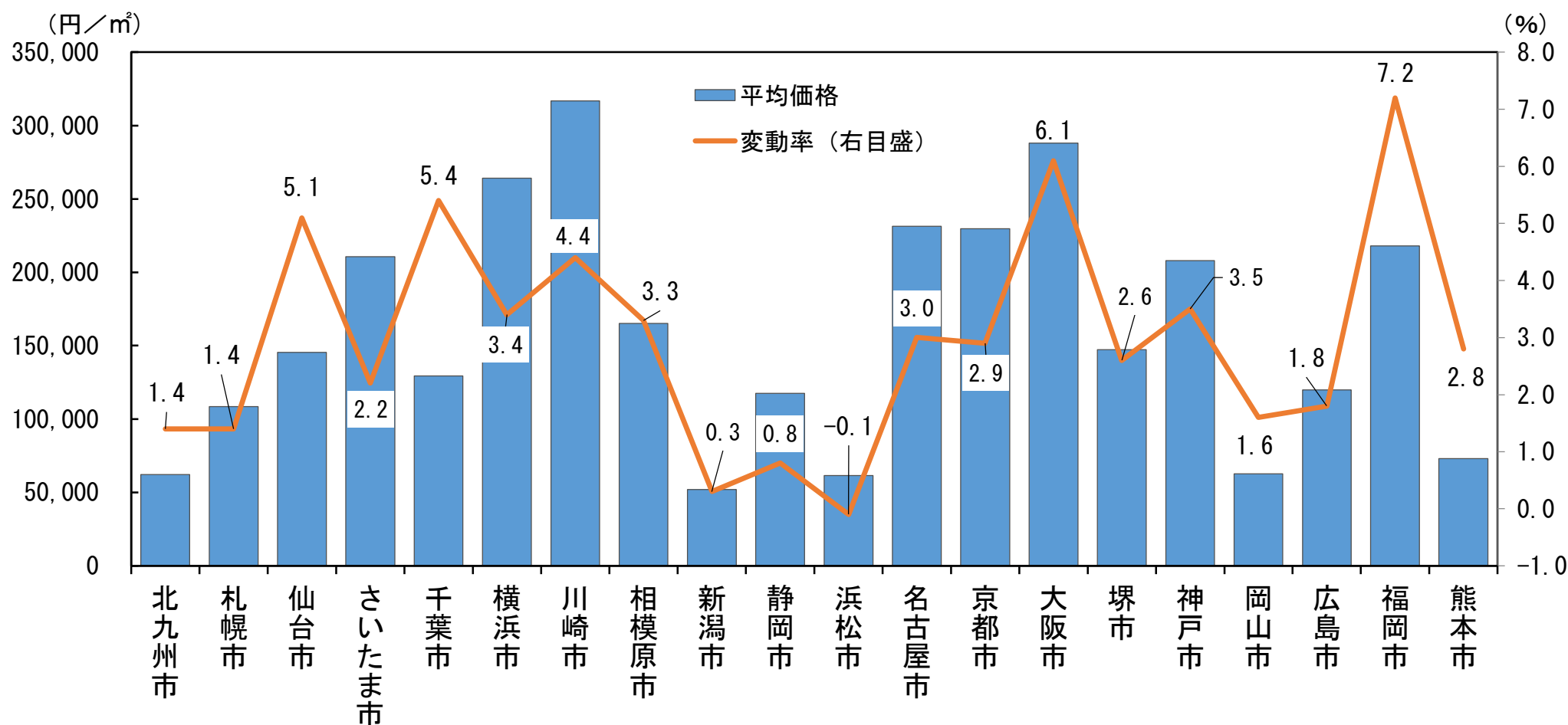
＜クルーズ船入港回数＞



(注) 空港別の乗降客数は2024年。クルーズ船入港回数にかかる2025年の値は予約ベース。

(出所) 国土交通省「空港管理状況調書」「空港別順位表」、北九州市「クルーズ船入港実績・予約状況」

基準地価（住宅地）の平均価格・変動率



(注) 価格は2025年7月1日時点。変動率は、エリア内に存在する基準地の前年比変動率を単純平均して算出。

(出所) 国土交通省「令和7年都道府県地価調査」

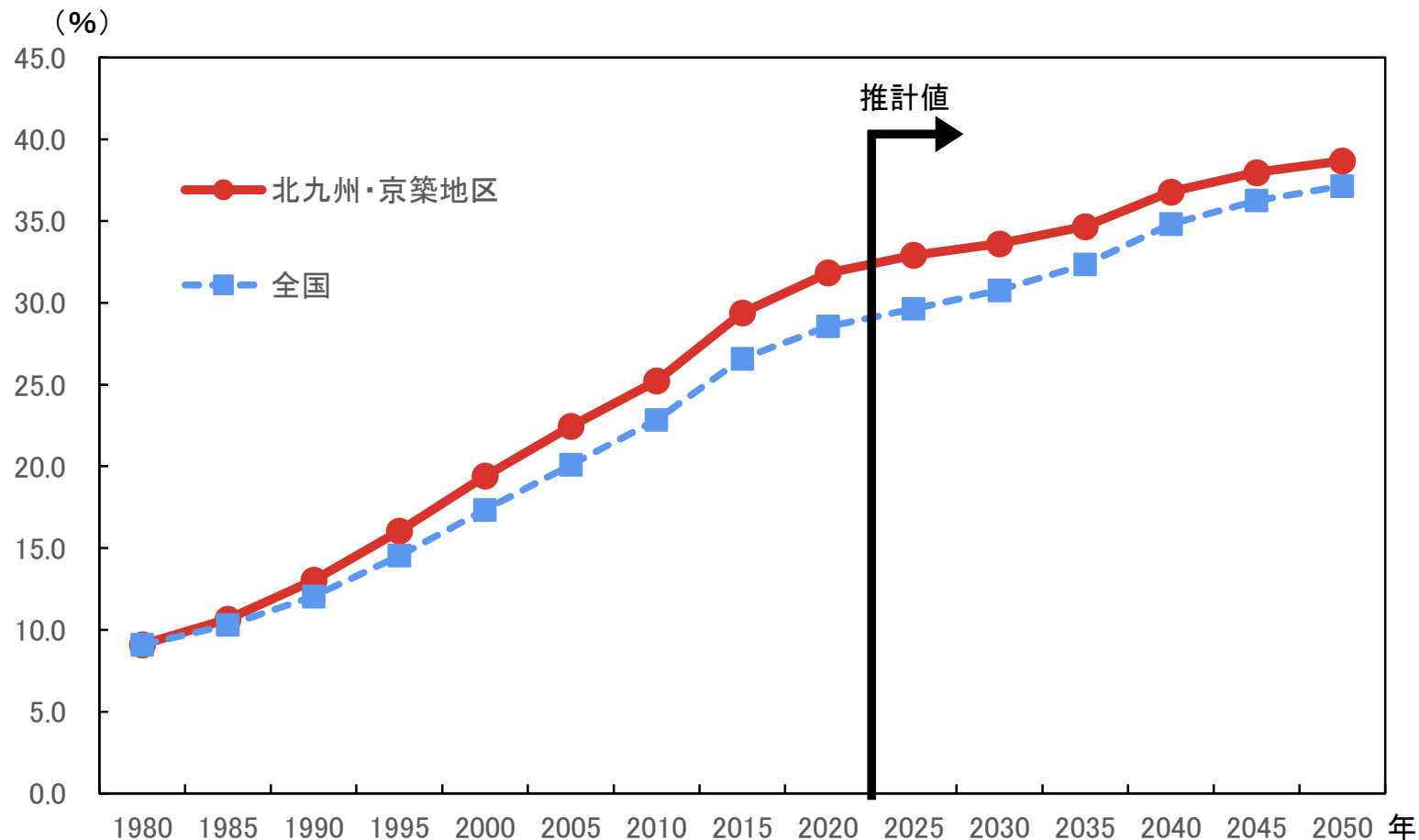
3. 人口動態

北九州・京築地区の将来推計人口

	市町村名	2020年	2025年	2030年	2035年	2040年	2045年	2050年	2020年から の変化率(%)
人口(万人)	北九州市	93.9	90.8	87.3	83.8	80.1	76.4	72.9	-22.4
	行橋市	7.1	7.1	6.9	6.8	6.6	6.4	6.1	-14.0
	豊前市	2.4	2.2	2.1	1.9	1.8	1.7	1.5	-36.6
	苅田町	3.8	3.8	3.7	3.7	3.6	3.5	3.5	-8.3
	みやこ町	1.9	1.7	1.6	1.4	1.3	1.1	1.0	-45.8
	吉富町	0.7	0.6	0.6	0.6	0.5	0.5	0.5	-25.4
	上毛町	0.7	0.7	0.7	0.6	0.6	0.5	0.5	-28.5
	築上町	1.7	1.6	1.5	1.3	1.2	1.1	1.0	-42.6
	福岡市	161.2	163.8	166.0	166.9	166.5	164.7	162.3	0.6
	全国	12,614.6	12,326.2	12,011.6	11,663.9	11,283.7	10,880.1	10,468.6	-17.0
高齢化率<65歳以上> (%)	北九州市	31.7	32.8	33.5	34.6	36.8	38.0	38.7	
	行橋市	30.6	31.6	32.2	33.0	35.1	36.1	37.1	
	豊前市	37.6	39.5	40.1	40.9	43.4	44.9	45.5	
	苅田町	24.6	25.7	26.1	26.8	29.0	30.5	31.8	
	みやこ町	42.1	45.1	46.2	48.0	50.7	52.3	53.0	
	吉富町	32.4	33.3	34.1	35.2	37.5	38.7	39.8	
	上毛町	36.1	37.7	38.3	38.8	40.3	41.2	42.6	
	築上町	38.3	40.8	41.6	42.1	43.9	45.1	46.0	
	福岡市	21.9	22.8	23.8	25.3	27.6	29.2	30.5	
	全国	28.6	29.6	30.8	32.3	34.8	36.3	37.1	

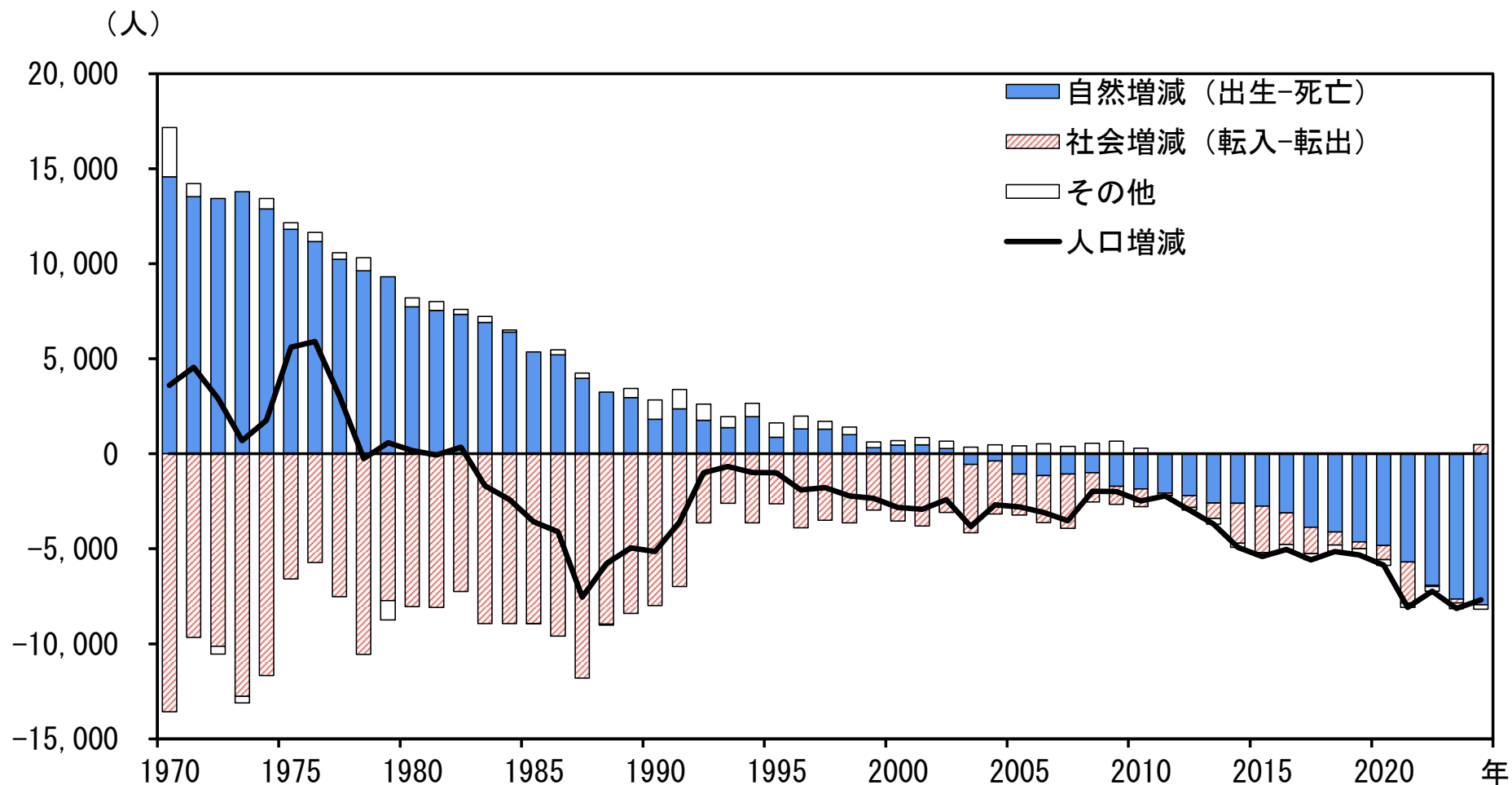
(注)2020年は、総務省「国勢調査」。2025年以降は、国立社会保障・人口問題研究所『日本の地域別将来推計人口』(令和5(2023)年推計)

北九州・京築地区の高齢化率



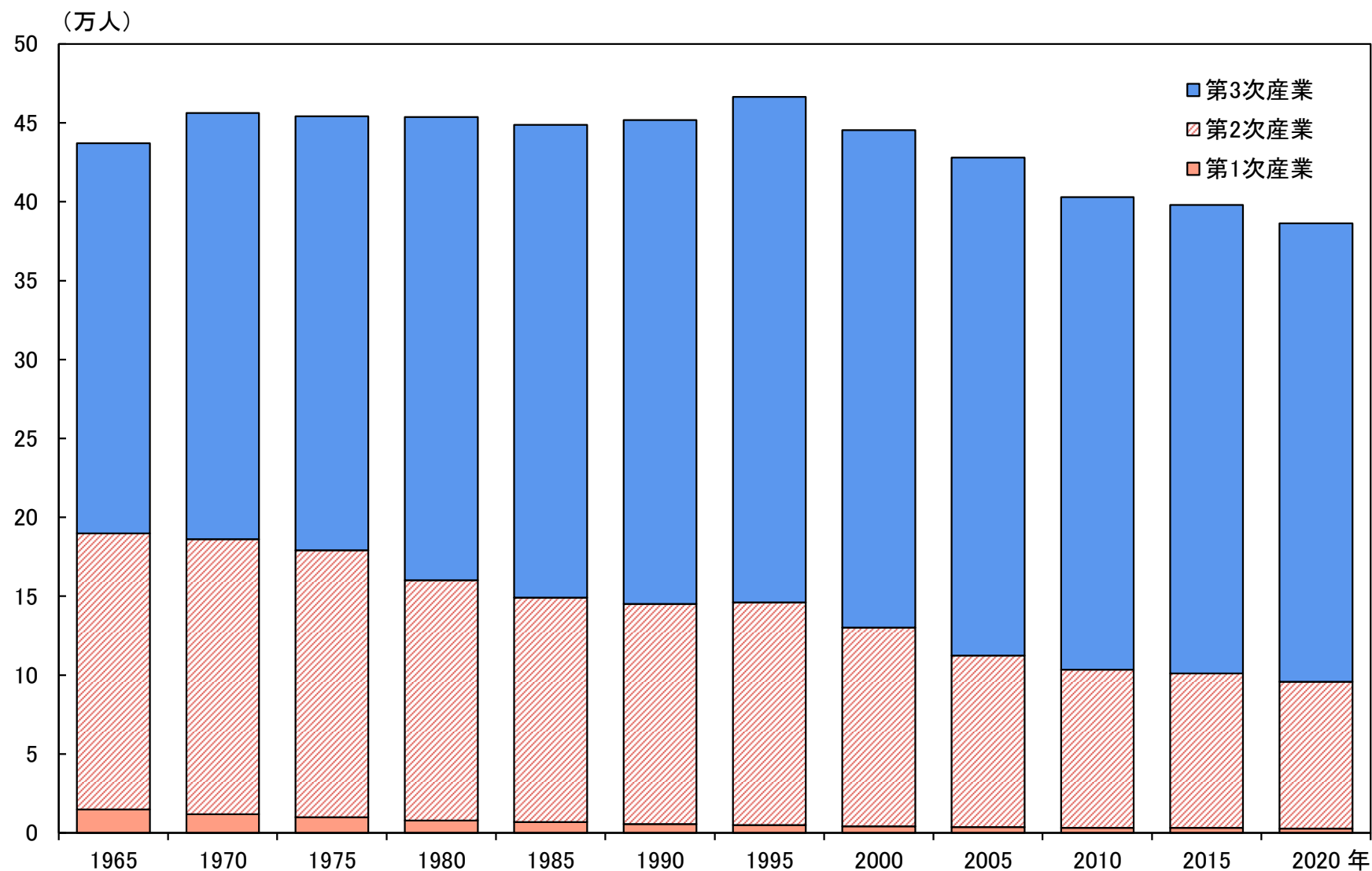
(注) 1980年～2020年は、総務省「国勢調査」。2025年以降は、国立社会保障・人口問題研究所『日本の地域別将来推計人口』(令和5(2023)年推計)

北九州市の人口増減



(注)直近は2024年。昭和37年までの全市の数値は、合併前の旧5市の合計。

北九州市の就業者数



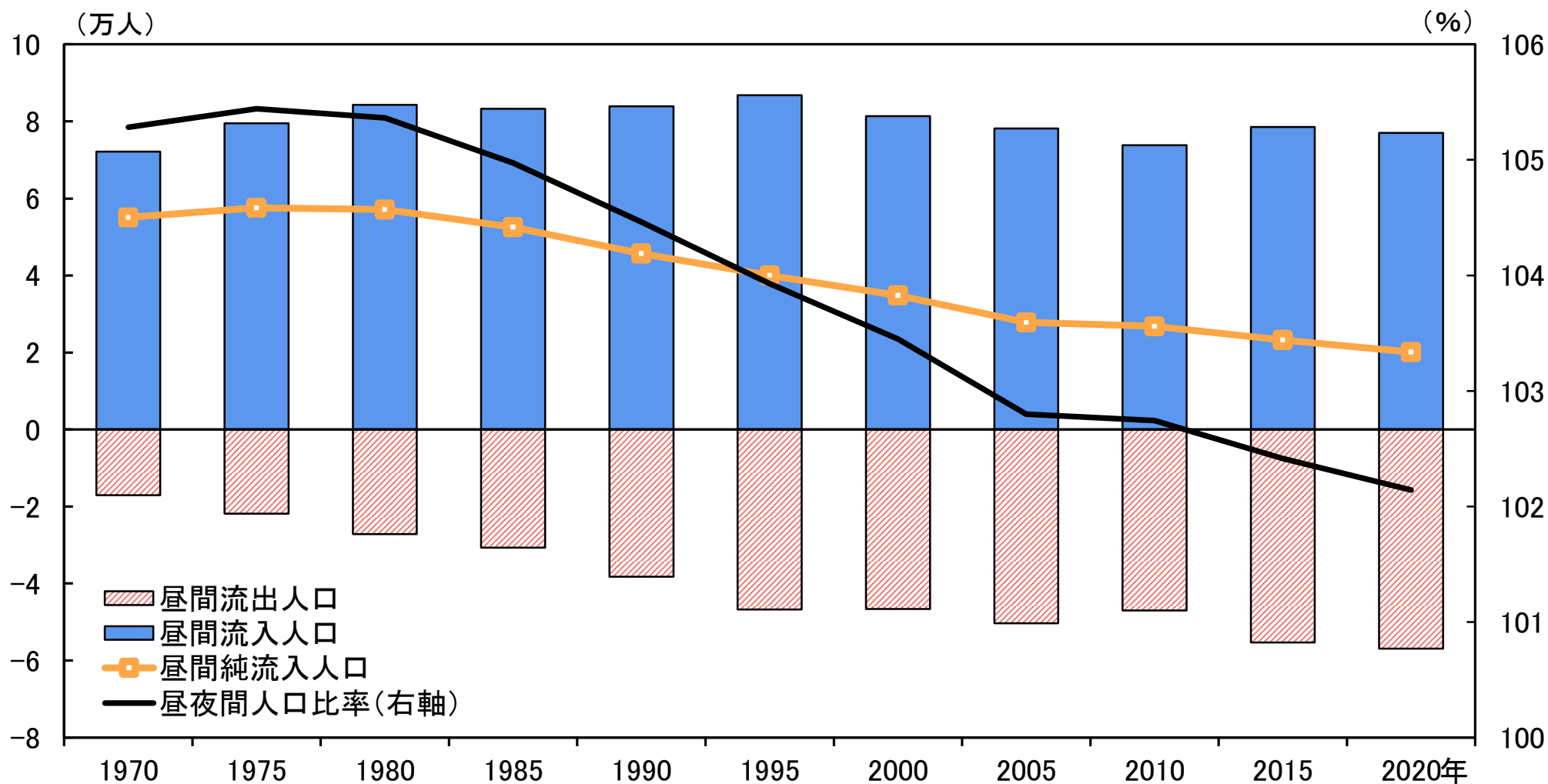
周辺地域との就業者移動

(人)

＜北九州市＞ 周辺地域からの 流入就業者数 ①	55,818	＜北九州市＞ 周辺地域への 流出就業者数 ②	40,955	＜北九州市＞ 純流入就業者 数 ①－②	14,863	＜北九州市＞ 就業者数 (従業地ベース)
						415,238
遠賀郡	13,724	福岡市	7,231	遠賀郡	7,737	
中間市	6,567	京都郡	6,197	中間市	3,435	
福岡市	4,714	遠賀郡	5,987	宗像市	2,657	
行橋市	4,200	直方市	4,303	行橋市	1,847	
京都郡	4,149	中間市	3,132	福津市	1,161	
宗像市	3,409	行橋市	2,353	田川郡	983	
直方市	3,132	宮若市	2,011	築上郡	493	
田川郡	1,460	鞍手郡	1,306	糟屋郡	463	
福津市	1,423	飯塚市	1,107	古賀市	366	
鞍手郡	1,284	田川市	855	豊前市	75	
飯塚市	1,149	宗像市	752	飯塚市	42	
糟屋郡	870	田川郡	477	田川市	▲ 12	
田川市	843	糟屋郡	407	鞍手郡	▲ 22	
古賀市	708	古賀市	342	直方市	▲ 1,171	
築上郡	688	豊前市	285	宮若市	▲ 1,416	
宮若市	595	福津市	262	京都郡	▲ 2,048	
豊前市	360	築上郡	195	福岡市	▲ 2,517	
県内その他	1,657	県内その他	652	県内その他	1,005	
下関市	4,886	下関市	3,101	下関市	1,785	

(注)2020年。周辺地域(福岡県内および下関市)との間の就業者の移動。

北九州市への昼間流出入人口の推移

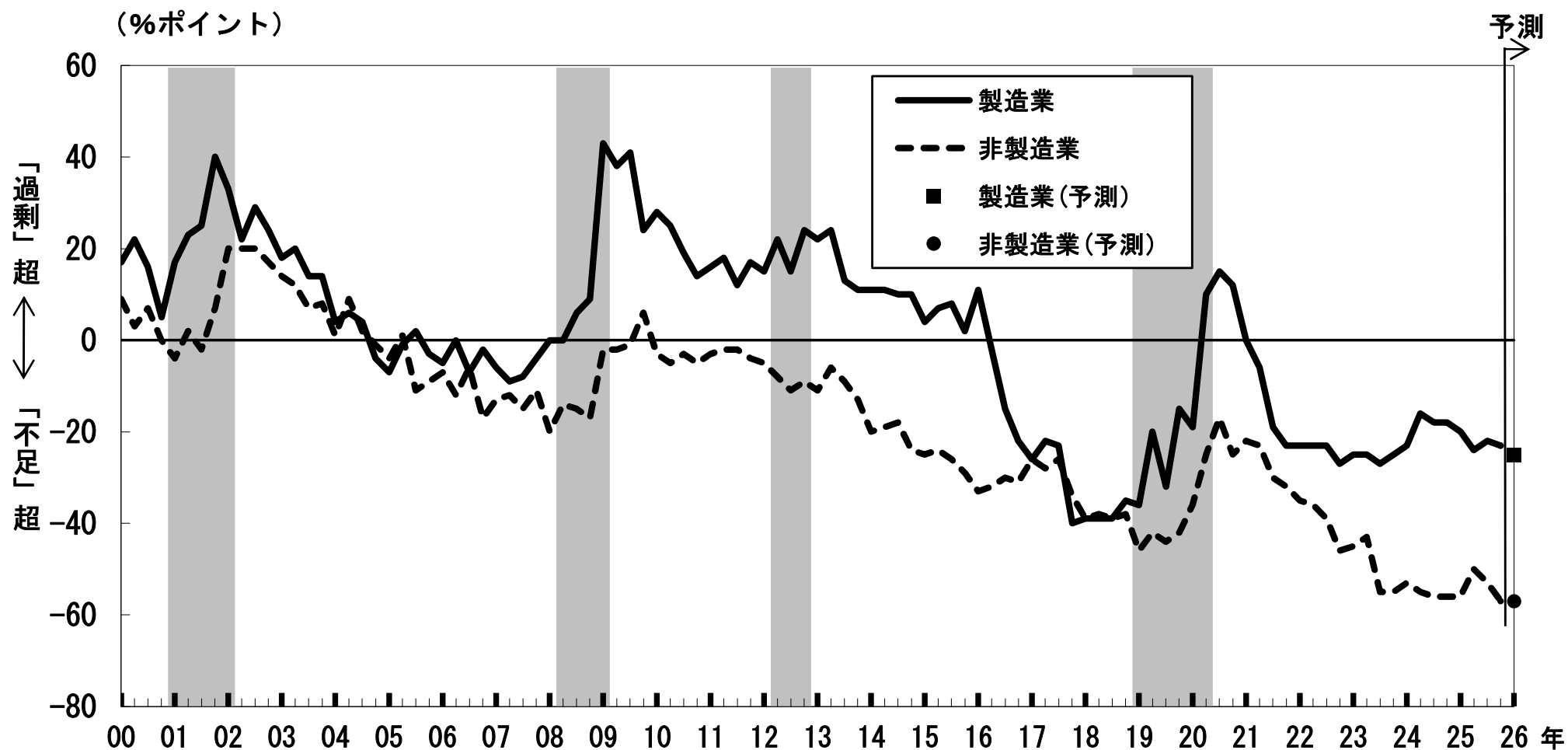


(注) 1. 北九州市への昼間純流入人口＝北九州市への昼間流入人口－北九州市からの昼間流出人口。

2. 昼夜間人口比率＝昼間人口÷夜間人口。

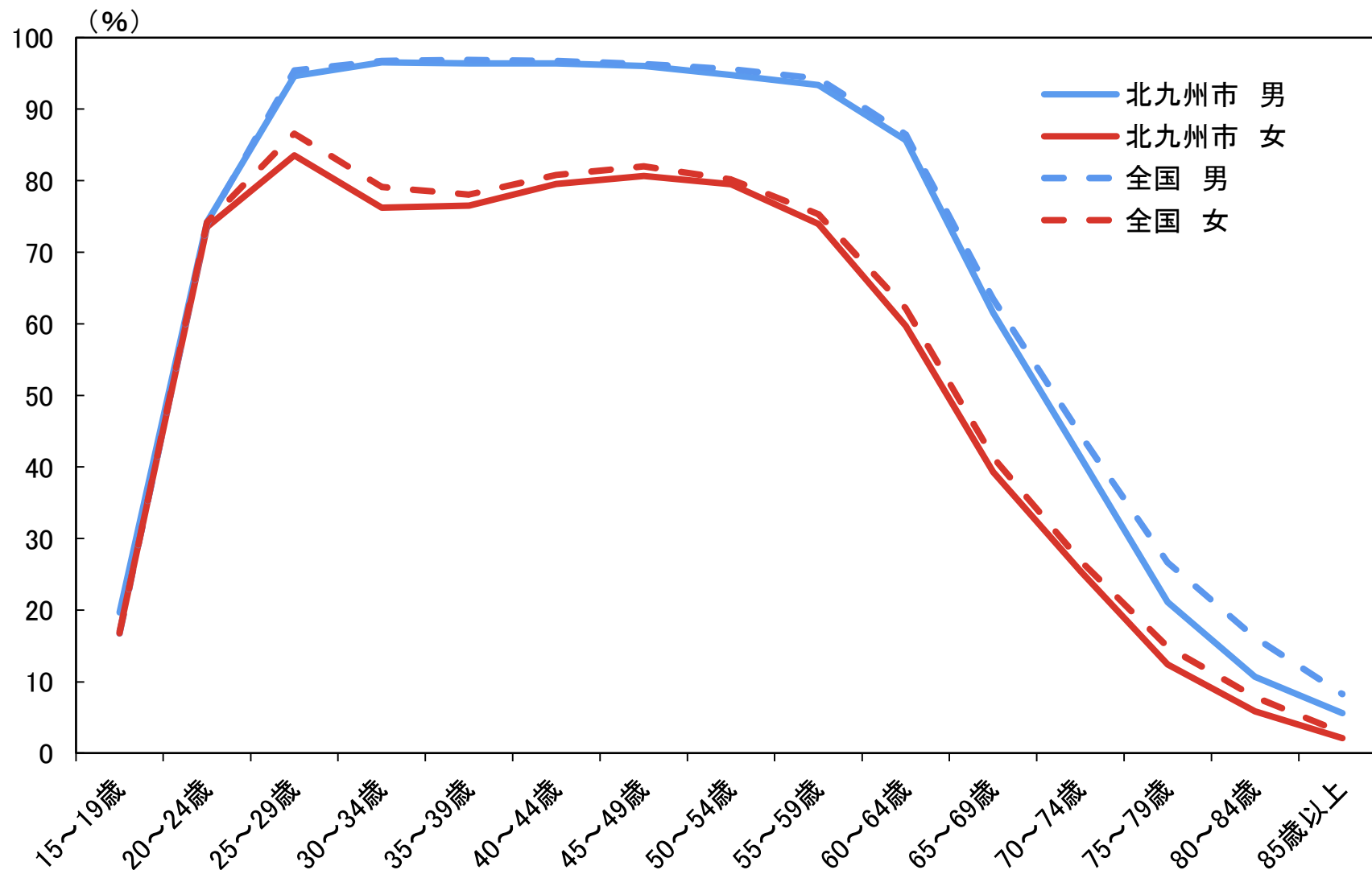
4. 雇用

雇用人員判断D.I.の推移



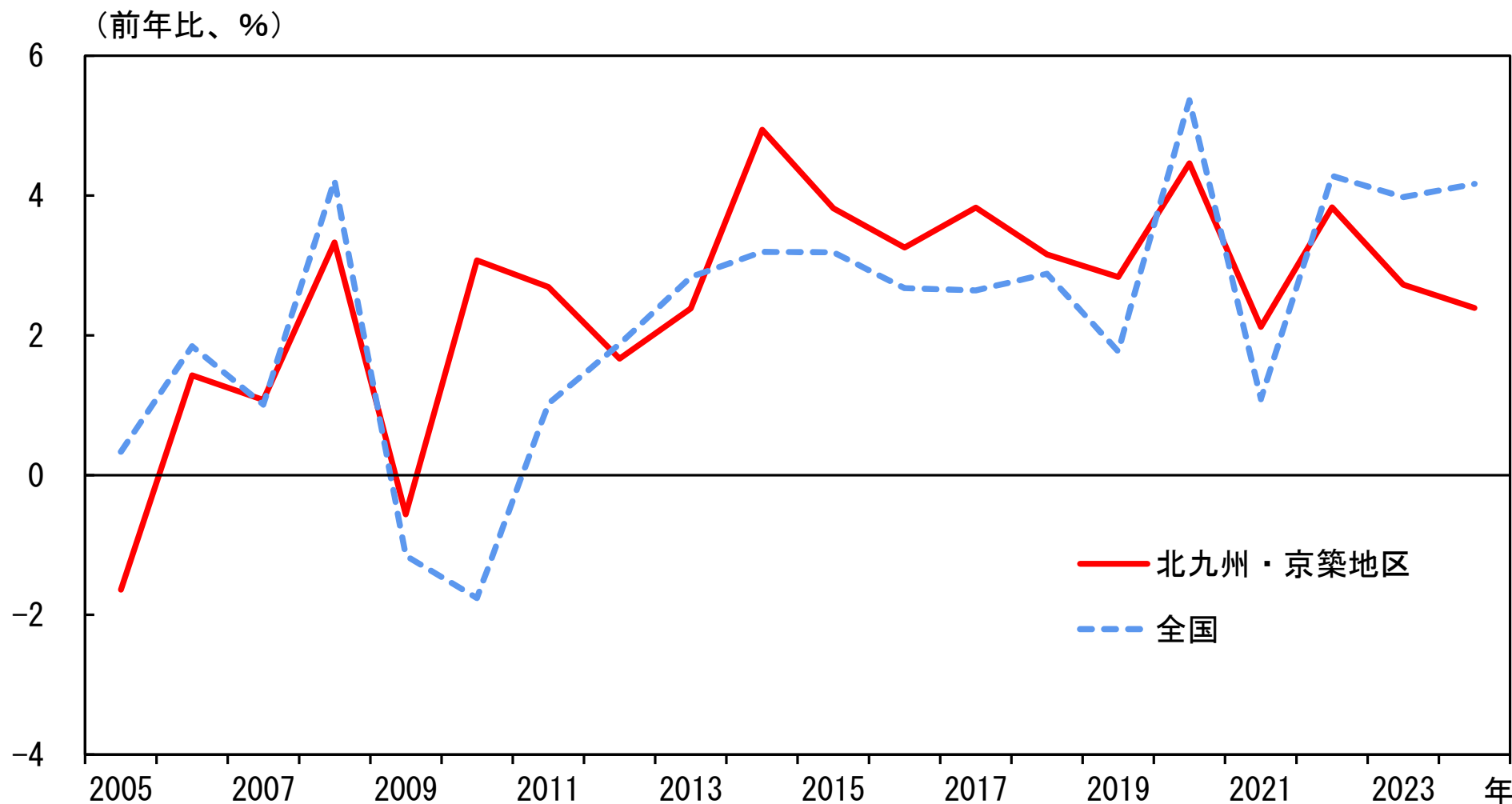
(注)シャドーは景気後退期(内閣府調べ)。

年齢階級別にみた労働力率



(注) 2020年。

5. 金融 貸出金

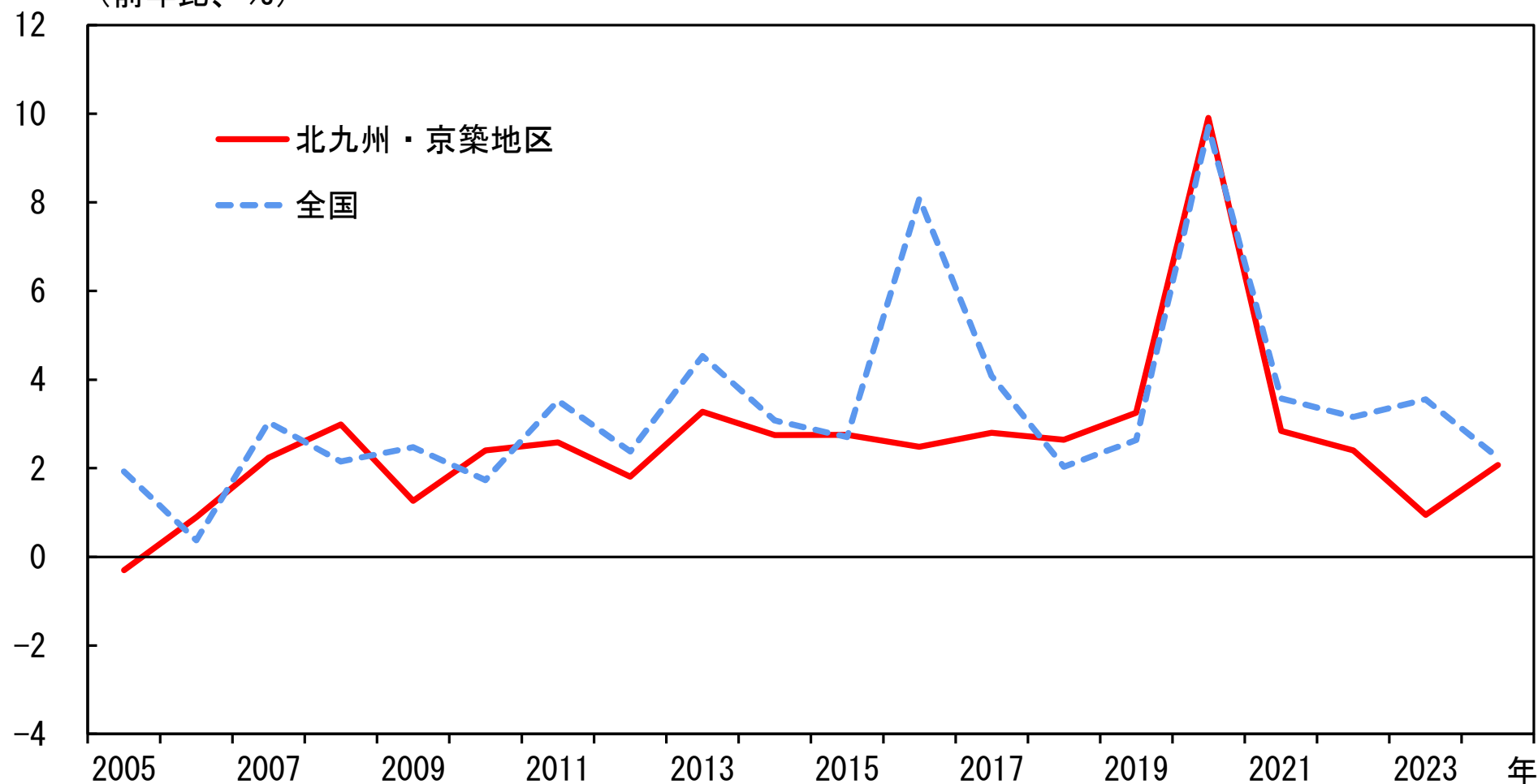


(注)1. 各年12月末の値、直近は2024年。

2. 北九州・京築地区は、管内に所在する都銀、地銀、第二地銀、信託銀行(銀行勘定)および日本銀行北九州支店が主管する信金の店舗における貸出金の月末残高をそれぞれ合計したもの。全国は、国内銀行勘定の貸出金の残高。オフショア勘定、中央政府向け貸出を除く。

実質預金

(前年比、%)



(注) 1. 各年12月末の値、直近は2024年。

2. 北九州・京築地区は、管内に所在する都銀、地銀、第二地銀、信託銀行(銀行勘定)および日本銀行北九州支店が主管する信金の店舗における実質預金の月末残高をそれぞれ合計したもの。全国は、国内銀行勘定の実質預金の残高。オフショア勘定を除く。実質預金は預金から切手手形を控除したもの。