

## 管内金融経済概況

### (概況)

管内の景気は、新型コロナウイルス感染症の影響が引き続きみられているものの、輸出や生産が牽引するも、全体としては持ち直している。

個人消費は、感染症の影響から、持ち直しの動きが一服している。設備投資は、堅調に推移している。住宅投資は、概ね横ばい圏内の動きとなっている。公共投資は、高水準で推移している。輸出は、増加している。

こうした中、生産は、供給制約の影響を受けつつも、緩やかに増加している。一方、労働需給は、有効求人倍率が1倍を下回るなど、感染症の影響により、緩んでいる。雇用者所得は、弱めの動きとなっている。消費者物価（除く生鮮食品）は、前年を下回って推移している。

### 1. 最終需要の動向

個人消費は、感染症の影響から、持ち直しの動きが一服している。

百貨店販売額は、低調に推移している。スーパー販売額は、高水準で推移している。家電販売額は、堅調に推移している。乗用車新車登録台数は、持ち直しの動きが一服している。

県内観光地入込客数は、持ち直しの動きが一服している。この間、神戸市内主要ホテルの客室稼働率は、低水準で推移している。

設備投資は、堅調に推移している。

9月短観における管内企業の設備投資計画は、企業収益が改善するも、研究開発投資やソフトウェア投資を中心に、引き続き高めの水準を維持している。

住宅投資は、概ね横ばい圏内の動きとなっている。

公共投資は、高水準で推移している。

輸出は、増加している。

神戸港からの輸出金額を地域別にみると、アジアをはじめ米州、欧州、その他多くの地域向けで増加している。また、品目別にみると、建設用・鉱山用機械や化学製品、非鉄金属、輸送用機器などが増加している。この間、輸入金額は、多くの品目で増加している。

## 2. 生産の動向

生産は、供給制約の影響を受けつつも、緩やかに増加している。

主要業種別にみると、化学は、高水準で推移している。はん用・生産用・業務用機械は、増加している。鉄鋼は、高操業となっている。電気機械は、持ち直しつつある。金属製品、輸送機械は、供給制約の影響もあって、弱含んでいる。食料品は、日本酒をはじめ、弱めの動きが続いている。

## 3. 雇用・所得の動向

労働需給は、有効求人倍率が1倍を下回るなど、感染症の影響により、緩んでいる。この間、雇用者所得は、弱めの動きとなっている。

## 4. 物価の動向

消費者物価（神戸市、除く生鮮食品）は、前年を下回って推移している。

## 5. 倒産の動向

企業倒産（9月分）は、件数は前年を上回ったものの、負債総額は前年を下回った。

## 6. 金融面の動向

貸出金残高は、高水準となっている。この間、貸出約定平均金利は、低水準で推移している。

預金残高は、前年比高めの伸び率となっている。

以 上

本資料は、日本銀行神戸支店のホームページにも掲載しています  
(<https://www3.boj.or.jp/kobe/>)。

管内主要経済関連指標

pは速報値、rは訂正值

	2020/4-6月	7-9月	10-12月	2021/1-3月	4-6月	2021/6月	7月	8月	資料出所
百貨店販売額 (既存店) 〈前年比 %〉	-47.0	-14.6	-4.1	-2.3	35.6	-4.0	5.1	p -11.2	経済産業省
スーパー販売額 (既存店) 〈前年比 %〉	2.1	-0.7	1.3	-1.9	-1.4	-2.3	-0.0	p -1.7	
家電大型専門店販売額 (全店) 〈前年比 %〉	11.3	-0.6	18.3	10.3	-13.7	-21.8	-1.6	p -21.0	
乗用車新車登録台数 (含む軽自動車) 〈前年比 %〉	-37.4	-17.2	17.7	6.1	34.5	15.1	-5.3	-1.5	日本自動車販売協会連合会 全国軽自動車協会連合会
ホテル平均稼働率 <sup>(注1)</sup> (神戸市内) 〈上段: %、 下段: 前年差 %ポイント〉	14.0 -67.2	37.8 -42.9	54.3 -26.0	29.0 -23.6	25.9 11.9	29.0 9.2	40.9 10.3	43.9 4.5	日本銀行神戸支店
建築着工床面積 (非居住用) 〈前年比 %〉	50.4	-21.3	6.8	13.6	-24.1	2.1	-19.2	-9.2	国土交通省
新設住宅着工戸数 〈前年比 %〉	3.0	-12.8	2.0	-4.5	-9.6	-4.4	-5.1	17.4	国土交通省
公共工事請負金額 〈前年比 %〉	9.7	20.6	4.2	3.8	-0.2	3.3	-16.1	3.5	西日本建設業保証
輸出金額 (神戸港・円 <sup>△</sup> -)	-19.3	-13.1	-1.4	5.8	31.9	43.0	20.0	27.3	神戸税関 財務省
輸入金額 (神戸港・円 <sup>△</sup> -)	-9.9	-7.4	-11.3	8.0	16.4	23.6	r 6.8	p 28.3	
鉱工業生産 <sup>(注2)</sup> 〈上段: 季調済指数 2015年=100、 下段: 季調済前期比 %〉	r 89.0 r -10.4	r 90.9 r 2.1	r 95.3 r 4.8	r 95.7 r 0.4	r 97.8 r 2.2	r 97.9 r 0.9	p 95.3 p -2.7	NA NA	兵庫県企画県民部
同在庫率 <sup>(注2)</sup> 〈季調済指数 2015年=100、 四半期は末値〉	r 153.4	r 135.5	r 136.5	r 135.9	r 122.1	r 122.1	p 133.8	NA	
有効求人倍率 〈季調済 倍〉	1.06	0.95	0.91	0.94	0.95	0.97	0.97	0.94	兵庫労働局 厚生労働省
新規求人数 〈前年比 %〉	-26.2	-23.4	-21.2	-8.2	5.3	1.3	7.4	5.5	
所定外労働時間 (規模5人以上) 〈前年比 %〉	-26.9	-15.5	-11.5	-9.7	15.3	18.8	9.7	NA	兵庫県企画県民部
常用労働者数 (規模5人以上) 〈前年比 %〉	-1.5	-1.6	-1.8	-1.8	-0.4	-0.5	0.2	NA	
一人当たり名目賃金 (規模5人以上) 〈前年比 %〉	-2.3	-6.3	-4.1	-2.3	3.0	5.2	-1.8	NA	
雇用者所得 <sup>(注3)</sup> (規模5人以上) 〈前年比 %〉	-3.7	-7.7	-5.8	-4.1	2.6	4.7	-1.6	NA	日本銀行神戸支店
消費者物価 (神戸市、除く生鮮食品) 〈前年比 %〉	1.0	0.7	-0.8	-0.7	-1.2	-1.0	-0.6	-0.5	総務省
企業倒産件数 〈上段: 件、 下段: 前年比 %〉	102 -15.0	115 -1.7	104 -21.2	75 -26.5	83 -18.6 〈7-9月: -14.8〉	41 -16.3	32 -23.8	27 -40.0 〈9月: 39.3〉	東京商工リサーチ
負債総額 〈上段: 億円、 下段: 前年比 %〉	114 -28.1	215 105.7	93 -12.2	166 30.5	61 -46.0 〈7-9月: -41.9〉	22 -32.5	50 151.4	48 -18.0 〈9月: -80.8〉	

(備考) 「百貨店販売額」、「スーパー販売額」、「家電大型専門店販売額」、「鉱工業生産季調済指数」を除く項目の四半期計数については、日本銀行神戸支店で算出。

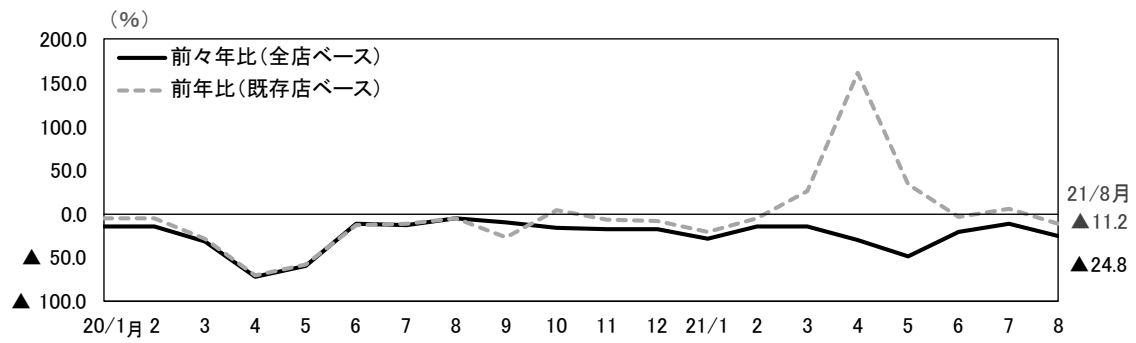
(注1) ホテル平均稼働率の対象は、神戸市内10社。ホテル平均稼働率=販売客室数合計 / (客室数合計 × 営業日数)

(注2) 兵庫県が年間補正を行ったため、訂正。

(注3) 雇用者所得=常用労働者数 × 一人当たり名目賃金

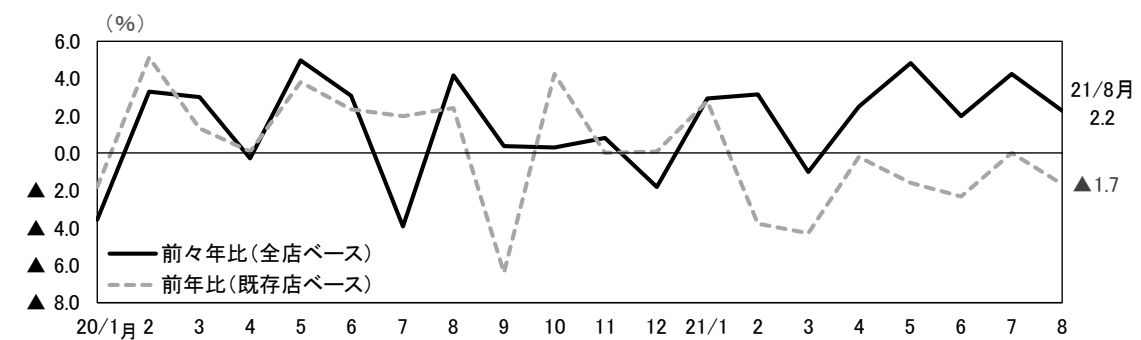
## 管内主要経済関連指標・補足資料

### ▽百貨店販売額



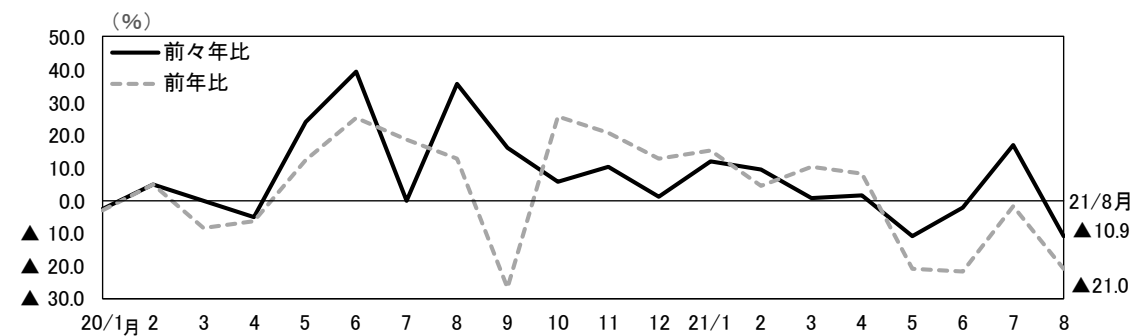
(注)2021/8月は速報値。(出所)経済産業省

### ▽スーパー販売額



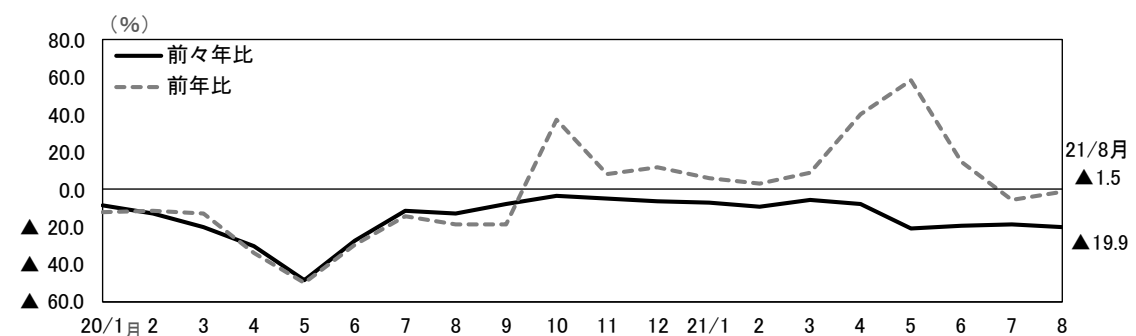
(注)2021/8月は速報値。(出所)経済産業省

### ▽家電大型専門店販売額(全店)



(注)2021/8月は速報値。(出所)経済産業省

### ▽乗用車新車登録台数(含む軽自動車)



(出所)日本自動車販売協会連合会、全国軽自動車協会連合会

## 管内主要金融関連指標

### 1. 貸出金末残前年比 ※1

(%)

	2020/3月末	6月末	9月末	12月末	2021/3月末	2021/6月末	7月末	8月末	残高 (億円)
都銀等	0.2	1.3	0.7	0.5	-5.2	-3.5	-3.3	-2.8	50,097
地域銀行	3.1	5.2	5.3	5.0	5.2	3.6	5.5	5.9	60,992
信金	-0.1	2.9	5.0	5.0	4.9	2.3	1.0	0.1	42,296
計	1.2	3.2	3.6	3.4	1.4	0.8	1.2	1.3	153,386

### 2. 貸出約定平均金利（ストック・総合） ※2

(%)

	2020/3月末	6月末	9月末	12月末	2021/3月末	2021/6月末	7月末	8月末	前月差 (%ポイント)
短期	1.215	1.048	1.021	0.956	1.072	1.078	0.743	0.628	-0.115
長期	1.163	1.137	1.107	1.091	1.074	1.066	1.064	1.064	0.000
当貸	2.103	2.061	2.041	1.992	2.000	1.943	1.964	1.983	0.019
計	1.214	1.176	1.146	1.125	1.114	1.104	1.087	1.079	-0.008

### 3. 預金末残前年比 ※3

#### (1) 業態別

(%)

	2020/3月末	6月末	9月末	12月末	2021/3月末	2021/6月末	7月末	8月末	残高 (億円)
都銀等	2.8	6.5	7.3	7.8	6.8	4.3	3.7	3.5	191,333
地域銀行	1.1	4.9	6.8	9.1	9.0	6.9	6.8	5.9	73,642
信金	1.2	4.2	6.1	7.9	5.6	6.2	5.8	5.3	99,139
計	2.0	5.6	6.9	8.1	6.9	5.3	4.9	4.5	364,115

#### (2) 預入者別等

(%)

	2020/3月末	6月末	9月末	12月末	2021/3月末	2021/6月末	7月末	8月末	残高 (億円)
法人	2.4	8.4	13.5	19.1	14.8	13.8	12.5	10.5	84,282
個人	2.0	4.4	5.2	5.1	5.9	3.5	3.4	3.2	246,258
公金	2.0	18.8	9.2	10.9	-8.7	-9.6	-15.0	-10.5	9,537
流動性	4.7	10.0	12.8	14.6	14.1	10.7	10.3	9.3	222,207
定期性	-2.3	-2.4	-2.1	-2.4	-2.4	-2.5	-2.7	-3.0	104,471

※1～3の定義等については、日本銀行神戸支店ホームページ「公表資料」－「時系列データ」内の「定義等」 (<https://www3.boj.or.jp/kobe/kouhyou/jikeiretu.html>) を参照。