

道東地域の企業短期経済観測調査(2022年3月)結果

2022年4月1日
日本銀行釧路支店

調査対象企業数 (社、%)

	対象企業	回答企業	回答率
全産業	122	120	98.4
製造業	31	30	96.8
非製造業	91	90	98.9

回答期間
2022年2月24日～3月31日

1. 業況判断

(1) 業況判断D.I.(全産業)

(「良い」-「悪い」、回答社数構成比:%ポイント)

	2021/3月	6月	9月	12月	2022/3月		6月予測
管内	▲ 12	▲ 6	▲ 7	▲ 6	(▲ 12)	▲ 17	▲ 22
全国	▲ 8	▲ 3	▲ 2	2	(0)	0	▲ 3
うち中小企業	▲ 12	▲ 8	▲ 8	▲ 3	(▲ 4)	▲ 6	▲ 8

(注1) ()内は前回調査(2021年12月調査)時予測。以下、すべての判断項目について同じ。
(注2) 2022年3月調査は、2022年3月の調査対象見直し後の新ベース。道東地域では、当該見直しによる影響はない。

(2) 業種別動向

(「良い」-「悪い」、回答社数構成比:%ポイント)

	2021/3月	6月	9月	12月	2022/3月		6月予測
全産業	▲ 12	▲ 6	▲ 7	▲ 6	(▲ 12)	▲ 17	▲ 22
製造業	▲ 3	7	7	7	(▲ 3)	▲ 7	▲ 14
食料品	▲ 9	0	▲ 8	0	(▲ 17)	9	▲ 18
水産加工	0	16	0	16	(▲ 17)	33	▲ 17
木材・木製品	0	25	50	25	(25)	▲ 25	0
窯業・土石	▲ 25	0	0	0	(0)	0	0
機械	0	11	22	22	(11)	▲ 11	▲ 11
非製造業	▲ 15	▲ 9	▲ 11	▲ 10	(▲ 15)	▲ 20	▲ 25
建設	5	33	22	22	(0)	16	▲ 5
不動産・物品賃貸	▲ 40	▲ 40	0	0	(▲ 25)	0	▲ 25
卸売	▲ 7	0	▲ 20	6	(▲ 13)	▲ 6	▲ 20
小売	5	0	▲ 5	▲ 21	(0)	▲ 26	▲ 15
運輸・郵便	▲ 45	▲ 22	▲ 33	▲ 56	(▲ 67)	▲ 67	▲ 78
情報通信	20	0	20	20	(0)	0	0
対事業所・対個人サービス	25	0	0	25	(25)	33	0
宿泊・飲食サービス	▲ 86	▲ 86	▲ 64	▲ 57	(▲ 50)	▲ 71	▲ 50
ホテル・旅館	▲ 100	▲ 100	▲ 75	▲ 75	(▲ 50)	▲ 88	▲ 63

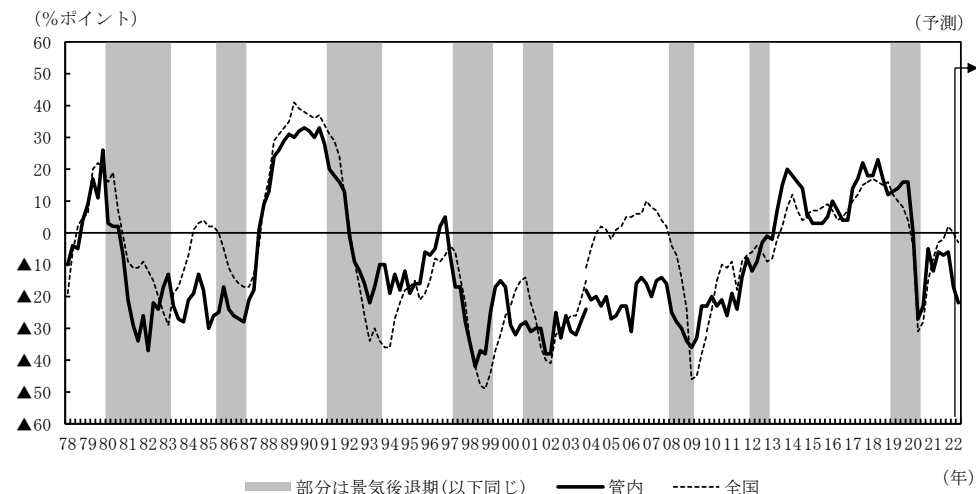
▽ 業況判断の選択肢別社数構成比

(%, %ポイント)

	2021/12月調査	2022/3月調査	
	最近	最近	先行き
製造業	7	▲ 7	▲ 14
1. 良い	23	13	3
2. さほど良くない	61	67	80
3. 悪い	16	20	17
非製造業	▲ 10	▲ 20	▲ 25
1. 良い	14	10	4
2. さほど良くない	62	60	67
3. 悪い	24	30	29

(注3) 業況判断は、「良い」(回答社数構成比)-「悪い」(回答社数構成比)。

▽ 業況判断D.I.(全産業)の推移



2. 売上・収益計画

(1) 売上高 (前年度<前年同期>比:%)

	2020年度	2021年度 (計画)	2022年度		2022年度 (計画)	上期 (計画)	下期 (計画)
			上期	下期			
全産業	▲ 4.7	4.6 (1.4)	7.8	1.9 (2.7)	3.3	3.6	3.1
製造業	▲ 4.3	7.7 (1.1)	9.2	6.4 (2.2)	4.9	7.2	2.8
非製造業	▲ 5.0	2.5 (1.6)	6.9	▲ 0.9 (3.1)	2.3	1.1	3.3

(注4) ()内は、前回調査(2021年12月調査)比修正率:%。経常利益についても同じ。

(2) 経常利益 (前年度<前年同期>比:%)

	2020年度	2021年度 (計画)	2022年度		2022年度 (計画)	上期 (計画)	下期 (計画)
			上期	下期			
全産業	6.2	▲ 16.5 (3.4)	▲ 6.3	▲ 21.4 (11.3)	10.5	0.7	16.2
製造業	5.0	2.0 (13.6)	36.2	▲ 18.9 (32.1)	15.8	▲ 9.7	42.0
非製造業	7.0	▲ 27.7 (▲ 3.9)	▲ 39.7	▲ 22.7 (2.2)	6.0	19.2	1.7

3. 設備投資計画等

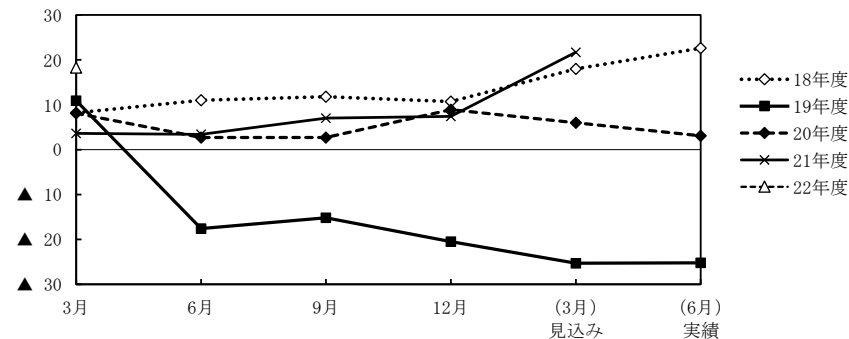
(1) 設備投資額 (前年度比、修正率:%)

	2020年度	2021年度 (計画)	2022年度	
			修正率	(計画)
全産業	3.1	21.7	13.9	18.3
製造業	11.0	7.0	0.8	20.3
非製造業	▲ 1.1	30.3	21.6	17.3

(注5) ソフトウェア投資額、研究開発投資額は含まない。

▽ 設備投資計画(全産業)の足取り

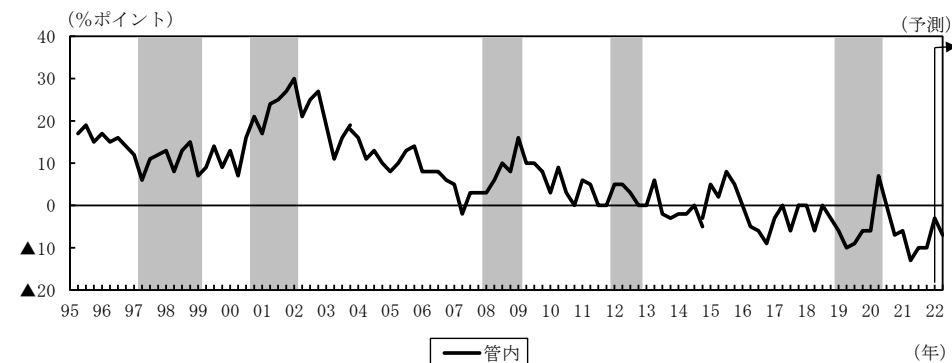
(前年度比・%)



(2) 生産・営業用設備判断D.I.(製造業) (「過剰」-「不足」、回答社数構成比:%ポイント)

	2021/3月	6月	9月	12月	2022/3月	6月予測
管内	▲ 6	▲ 13	▲ 10	▲ 10	(▲ 10)	▲ 3

▽ 生産・営業用設備判断D.I.(製造業)の推移



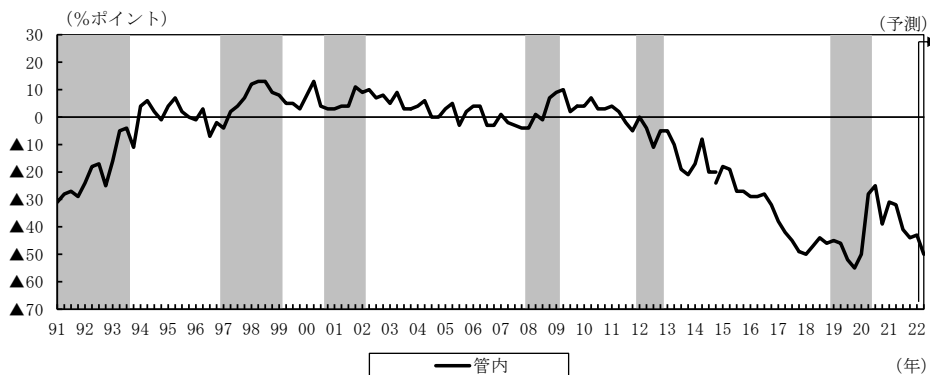
4. 雇用

雇用人員判断D.I.

(「过剩」-「不足」、回答社数構成比:%ポイント)

	2021/3月	6月	9月	12月	2022/3月	6月予測
全産業	▲ 31	▲ 32	▲ 41	▲ 44	(▲ 55) ▲ 43	▲ 50
製造業	▲ 25	▲ 38	▲ 55	▲ 49	(▲ 48) ▲ 47	▲ 50
非製造業	▲ 32	▲ 29	▲ 36	▲ 42	(▲ 58) ▲ 42	▲ 50

▽ 雇用人員判断D.I.(全産業)の推移



5. 企業金融

(1) 資金繰り判断D.I.

(「楽である」-「苦しい」、回答社数構成比:%ポイント)

	2021/3月	6月	9月	12月	2022/3月	6月予測
全産業	13	12	14	17	----	14
製造業	7	20	17	23	----	21
非製造業	15	10	13	14	----	12

(2) 金融機関の貸出態度判断D.I.

(「緩い」-「厳しい」、回答社数構成比:%ポイント)

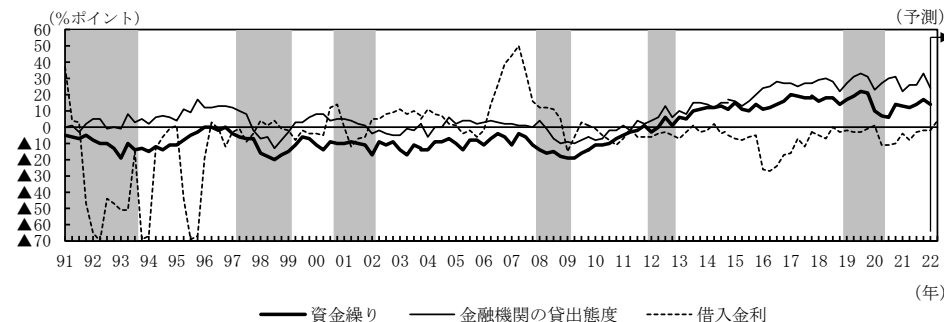
	2021/3月	6月	9月	12月	2022/3月	6月予測
全産業	22	26	26	33	----	24
製造業	18	17	21	31	----	18
非製造業	24	28	28	34	----	27

(3) 借入金利水準判断D.I.

(「上昇」-「低下」、回答社数構成比:%ポイント)

	2021/3月	6月	9月	12月	2022/3月	6月予測
全産業	▲ 4	▲ 8	▲ 3	▲ 2	(4) ▲ 2	4
製造業	▲ 3	▲ 3	▲ 3	▲ 3	(0) 0	0
非製造業	▲ 3	▲ 9	▲ 3	▲ 2	(6) ▲ 3	6

▽ 企業金融関連判断D.I.(全産業)の推移



6. 需給・在庫・価格

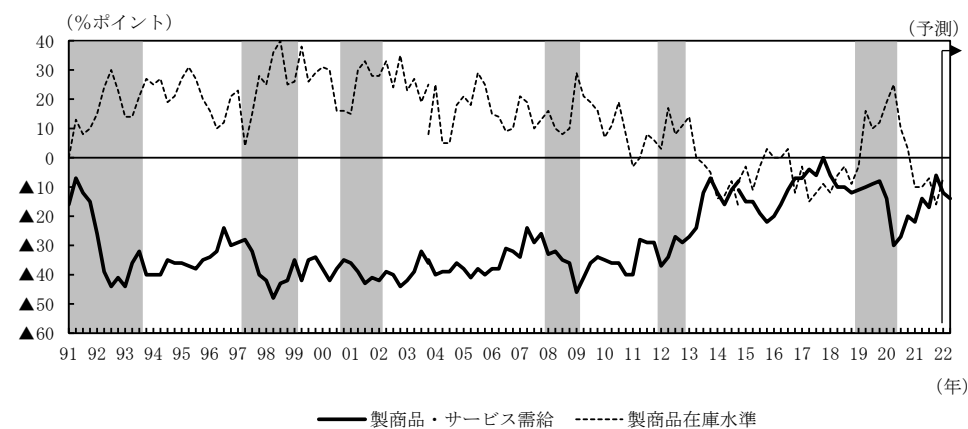
(1) 製商品・サービス需給判断D.I. (「需要超過」-「供給超過」、回答社数構成比:%ポイント)

	2021/3月	6月	9月	12月	2022/3月	6月予測
全産業	▲ 22	▲ 14	▲ 17	▲ 6	(▲ 12) ▲ 12	▲ 14
製造業	▲ 7	14	3	7	(0) 4	4
非製造業	▲ 28	▲ 23	▲ 23	▲ 10	(▲ 16) ▲ 17	▲ 19

(2) 製商品在庫水準判断D.I.(製造業) (「過大」-「不足」、回答社数構成比:%ポイント)

	2021/3月	6月	9月	12月	2022/3月	6月予測
管内	▲ 10	▲ 10	▲ 7	▲ 16	---- ▲ 7	----

▽ 製商品・サービス需給判断D.I.(全産業)、製商品在庫水準判断D.I.(製造業)の推移



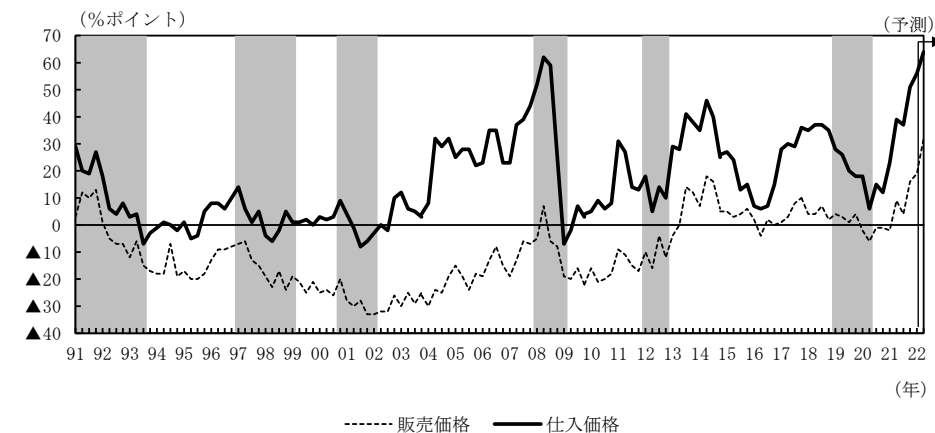
(3) 販売価格判断D.I. (「上昇」-「下落」、回答社数構成比:%ポイント)

	2021/3月	6月	9月	12月	2022/3月	6月予測
全産業	▲ 2	9	4	16	(19) 19	32
製造業	4	23	14	20	(36) 31	45
非製造業	▲ 4	4	1	14	(14) 15	28

(4) 仕入価格判断D.I. (「上昇」-「下落」、回答社数構成比:%ポイント)

	2021/3月	6月	9月	12月	2022/3月	6月予測
全産業	23	39	37	51	(55) 56	64
製造業	35	59	55	62	(71) 57	70
非製造業	19	32	32	48	(50) 56	63

▽ 価格判断D.I.(全産業)の推移



お問い合わせ先

日本銀行釧路支店 総務課 (TEL 0154-24-8140)

ホームページアドレス <https://www3.boj.or.jp/kushiro/>

以上