

道東地域の企業短期経済観測調査(2024年9月)結果

2024年10月1日
日本銀行釧路支店

調査対象企業数 (社、%)

	対象企業	回答企業	回答率
全産業	120	118	98.3
製造業	30	30	100.0
非製造業	90	88	97.8

回答期間
2024年8月27日～9月30日

1. 業況判断

(1) 業況判断D.I.(全産業)

(「良い」-「悪い」、回答社数構成比: %ポイント)

	2023/9月	12月	2024/3月	6月	9月	12月予測
管内	2	6	4	8	(1)	20
全国	10	13	12	12	(10)	14
うち中小企業	5	9	7	7	(5)	8

(注1) ()内は前回調査(2024年6月調査)時予測。以下、すべての判断項目について同じ。
(注2) 2024年3月調査は、2024年3月の調査対象企業見直し後の新ベース。道東地域では、当該見直しによる影響はない。

(2) 業種別動向

(「良い」-「悪い」、回答社数構成比: %ポイント)

	2023/9月	12月	2024/3月	6月	9月	12月予測
全産業	2	6	4	8	(1)	20
製造業	▲ 14	0	3	▲ 7	(▲ 10)	3
食料品	30	45	36	36	(9)	36
水産加工	40	60	60	60	(0)	40
木材・木製品	▲ 50	▲ 50	▲ 75	▲ 50	(▲ 25)	▲ 25
窯業・土石	▲ 50	▲ 25	0	▲ 25	(▲ 25)	0
機械	▲ 22	▲ 11	11	▲ 11	(0)	▲ 11
非製造業	7	8	4	14	(6)	26
建設	11	22	22	39	(33)	29
不動産・物品賃貸	50	50	25	50	(0)	50
卸売	0	0	▲ 7	20	(0)	33
小売	0	5	▲ 17	▲ 6	(6)	6
運輸・郵便	▲ 22	▲ 44	▲ 33	0	(▲ 11)	22
情報通信	▲ 50	0	▲ 20	0	(0)	40
対事業所・対個人サービス	0	33	67	25	(25)	33
宿泊・飲食サービス	50	29	30	0	(▲ 17)	36
ホテル・旅館	62	37	29	▲ 33	(▲ 33)	50

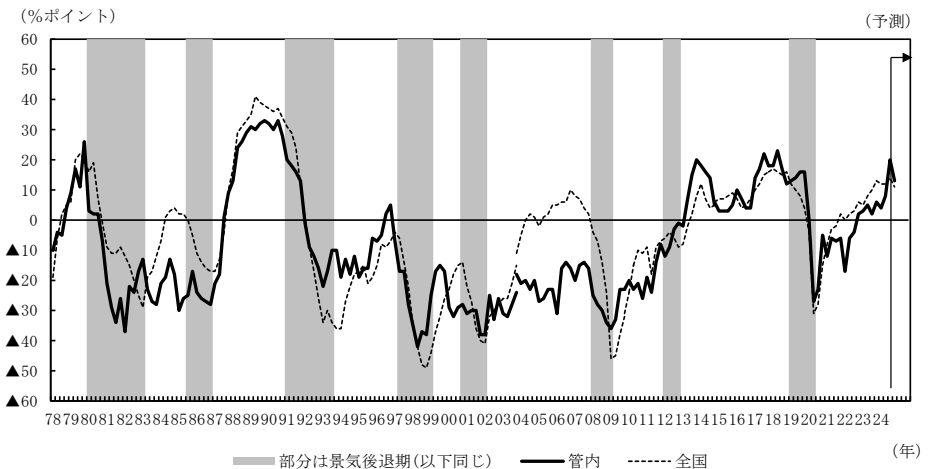
▽ 業況判断の選択肢別社数構成比

(%, %ポイント)

	2024/6月調査	9月調査	
	最近	最近	先行き
製造業	▲ 7	3	7
1. 良い	13	13	17
2. さほど良くない	67	77	73
3. 悪い	20	10	10
非製造業	14	26	15
1. 良い	25	31	20
2. さほど良くない	64	64	75
3. 悪い	11	5	5

(注3) 業況判断は、「良い」(回答社数構成比)-「悪い」(回答社数構成比)。

▽ 業況判断D.I.(全産業)の推移



2. 売上・収益計画

(1) 売上高 (前年度<前年同期>比:%)

	2023年度	2024年度 (計画)	2024年度	
			上期 (計画)	下期 (計画)
全産業	5.4	2.9 (0.9)	3.3 (1.9)	2.5 (0.0)
製造業	3.9	▲ 0.4 (▲ 0.4)	▲ 0.1 (▲ 0.1)	▲ 0.7 (▲ 0.6)
非製造業	6.5	5.0 (1.7)	5.6 (3.3)	4.5 (0.4)

(注4) ()内は、前回調査(2024年6月調査)比修正率: %。経常利益についても同じ。

(2) 経常利益 (前年度<前年同期>比:%)

	2023年度	2024年度 (計画)	2024年度	
			上期 (計画)	下期 (計画)
全産業	13.6	▲ 25.9 (▲ 12.6)	▲ 26.5 (▲ 18.3)	▲ 25.6 (▲ 8.4)
製造業	8.0	▲ 39.2 (▲ 28.5)	▲ 37.2 (▲ 29.7)	▲ 42.2 (▲ 26.6)
非製造業	19.0	▲ 14.5 (1.1)	▲ 2.2 (6.8)	▲ 18.2 (▲ 0.7)

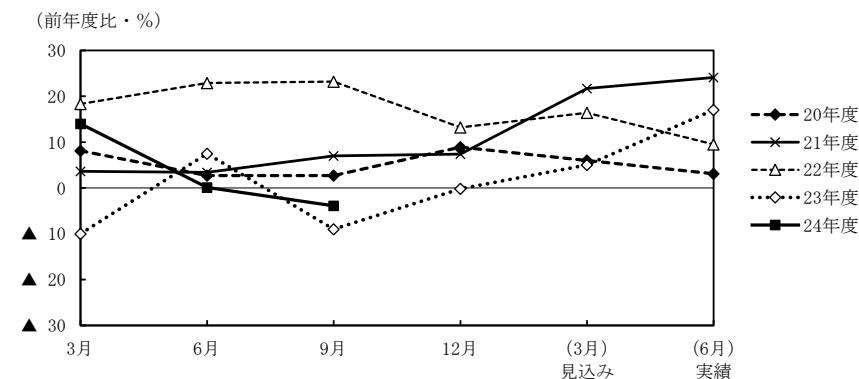
3. 設備投資計画等

(1) 設備投資額 (前年度比、修正率:%)

	2023年度	2024年度 (計画)	修正率
全産業	17.0	▲ 3.9	▲ 4.0
製造業	76.9	22.1	▲ 5.9
非製造業	▲ 3.2	▲ 20.0	▲ 2.1

(注5) ソフトウェア投資額、研究開発投資額は含まない。

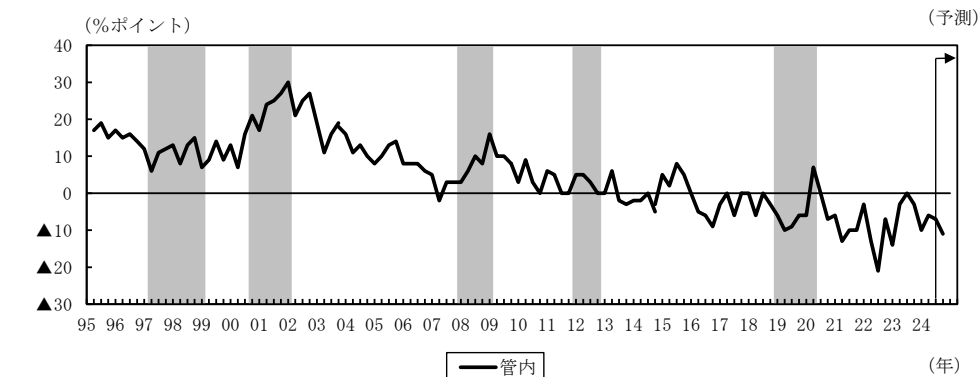
▽ 設備投資計画(全産業)の足取り



(2) 生産・営業用設備判断D.I.(製造業) (「过剩」-「不足」、回答社数構成比: %ポイント)

	2023/9月	12月	2024/3月	6月	9月	12月予測
管内	0	▲ 3	▲ 10	▲ 6	(▲ 13)	▲ 7

▽ 生産・営業用設備判断D.I.(製造業)の推移

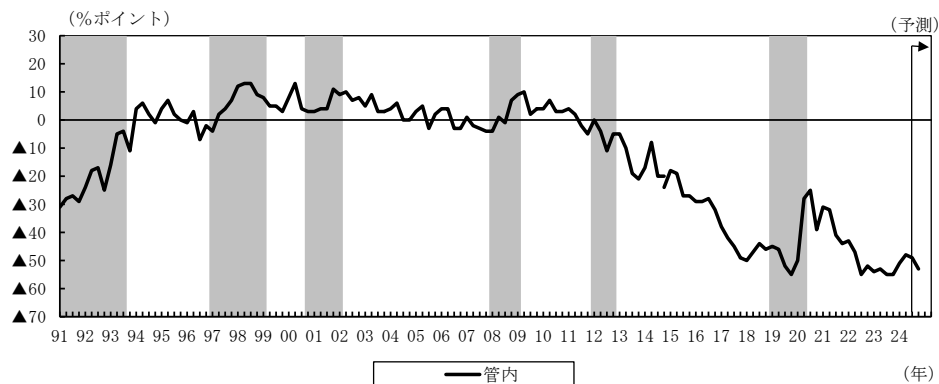


4. 雇用

雇用人員判断D.I. (「過剰」-「不足」、回答社数構成比:%ポイント)

	2023/9月	12月	2024/3月	6月	9月	12月予測
全産業	▲ 55	▲ 55	▲ 51	▲ 48	(▲ 55) ▲ 49	▲ 53
製造業	▲ 42	▲ 49	▲ 36	▲ 40	(▲ 50) ▲ 35	▲ 41
非製造業	▲ 60	▲ 57	▲ 56	▲ 50	(▲ 56) ▲ 55	▲ 58

▽ 雇用人員判断D.I.(全産業)の推移



5. 企業金融

(1) 資金繰り判断D.I. (「楽である」-「苦しい」、回答社数構成比:%ポイント)

	2023/9月	12月	2024/3月	6月	9月	12月予測
全産業	11	13	15	13	---	13
製造業	0	11	14	7	---	8
非製造業	14	13	15	15	---	14

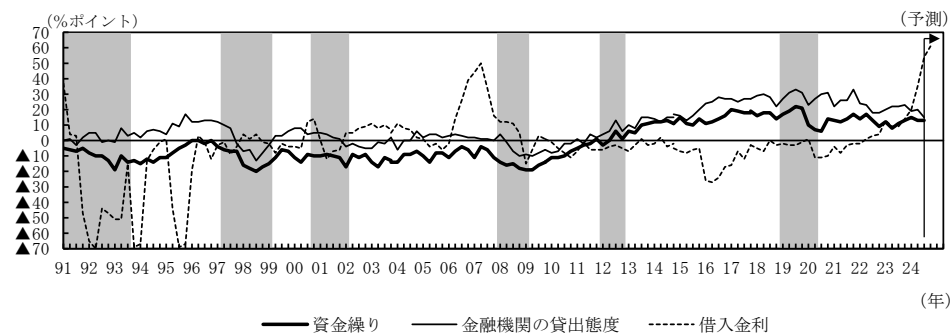
(2) 金融機関の貸出態度判断D.I. (「緩い」-「厳しい」、回答社数構成比:%ポイント)

	2023/9月	12月	2024/3月	6月	9月	12月予測
全産業	22	23	19	20	---	15
製造業	27	27	26	19	---	16
非製造業	21	22	18	21	---	15

(3) 借入金利水準判断D.I. (「上昇」-「低下」、回答社数構成比:%ポイント)

	2023/9月	12月	2024/3月	6月	9月	12月予測
全産業	9	14	20	35	(52) 54	61
製造業	0	4	7	44	(48) 52	52
非製造業	12	17	25	32	(53) 54	64

▽ 企業金融関連判断D.I.(全産業)の推移



6. 需給・在庫・価格

(1) 製商品・サービス需給判断D.I.

(「需要超過」-「供給超過」、回答社数構成比:%ポイント)

	2023/9月	12月	2024/3月	6月	9月	12月予測
全産業	▲ 13	▲ 12	▲ 15	▲ 11	(▲ 8) ▲ 10	▲ 12
製造業	▲ 31	▲ 38	▲ 44	▲ 37	(▲ 26) ▲ 31	▲ 31
非製造業	▲ 7	▲ 4	▲ 6	▲ 3	(▲ 2) ▲ 3	▲ 6

(2) 製商品在庫水準判断D.I.(製造業)

(「過大」-「不足」、回答社数構成比:%ポイント)

	2023/9月	12月	2024/3月	6月	9月	12月予測
管内	28	17	15	7	---	0

(3) 販売価格判断D.I.

(「上昇」-「下落」、回答社数構成比:%ポイント)

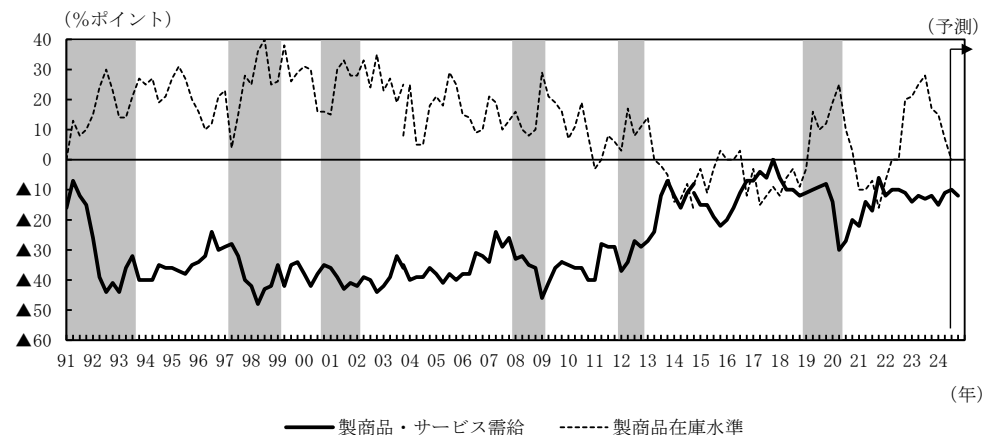
	2023/9月	12月	2024/3月	6月	9月	12月予測
全産業	45	44	43	42	(45) 37	42
製造業	41	45	37	30	(37) 38	45
非製造業	47	44	46	47	(49) 37	41

(4) 仕入価格判断D.I.

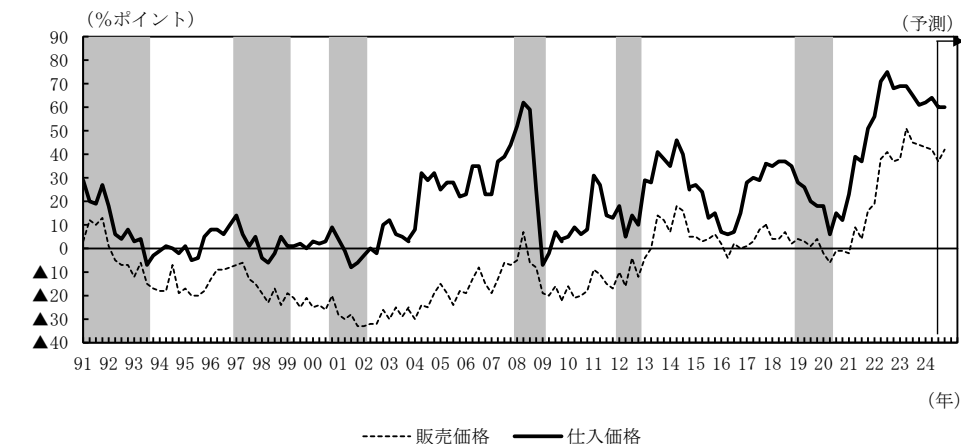
(「上昇」-「下落」、回答社数構成比:%ポイント)

	2023/9月	12月	2024/3月	6月	9月	12月予測
全産業	65	61	62	64	(67) 60	60
製造業	56	55	57	60	(63) 66	63
非製造業	69	63	65	66	(68) 58	60

▽ 製商品・サービス需給判断D.I.(全産業)、製商品在庫水準判断D.I.(製造業)の推移



▽ 価格判断D.I.(全産業)の推移



お問い合わせ先

日本銀行釧路支店 総務課 (TEL 0154-24-8140)
ホームページアドレス <https://www3.boj.or.jp/kushiro/>

以上