

道東地域の企業短期経済観測調査(2024年12月)結果

2024年12月13日
日本銀行釧路支店

調査対象企業数 (社、%)

	対象企業	回答企業	回答率
全産業	119	118	99.2
製造業	30	30	100.0
非製造業	89	88	98.9

回答期間
2024年11月11日～12月12日

1. 業況判断

(1) 業況判断D.I.(全産業)

(「良い」-「悪い」、回答社数構成比: %ポイント)

	2023/12月	2024/3月	6月	9月	12月	2025/3月予測
管内	6	4	8	20	(13)	21
全国	13	12	12	14	(11)	15
うち中小企業	9	7	7	8	(6)	10

(注1) ()内は前回調査(2024年9月調査)時予測。以下、すべての判断項目について同じ。
(注2) 2024年3月調査は、2024年3月の調査対象企業見直し後の新ベース。道東地域では、当該見直しによる影響はない。

(2) 業種別動向

(「良い」-「悪い」、回答社数構成比: %ポイント)

	2023/12月	2024/3月	6月	9月	12月	2025/3月予測
全産業	6	4	8	20	(13)	21
製造業	0	3	▲ 7	3	(7)	4
食料品	45	36	36	36	(18)	27
水産加工	60	60	60	40	(0)	40
木材・木製品	▲ 50	▲ 75	▲ 50	▲ 25	(25)	0
窯業・土石	▲ 25	0	▲ 25	0	(0)	0
機械	▲ 11	11	▲ 11	▲ 11	(0)	▲ 11
非製造業	8	4	14	26	(15)	27
建設	22	22	39	29	(35)	41
不動産・物品賃貸	50	25	50	50	(25)	50
卸売	0	▲ 7	20	33	(6)	33
小売	5	▲ 17	▲ 6	6	(6)	0
運輸・郵便	▲ 44	▲ 33	0	22	(0)	22
情報通信	0	▲ 20	0	40	(60)	60
対事業所・対個人サービス	33	67	25	33	(33)	33
宿泊・飲食サービス	29	30	0	36	(7)	29
ホテル・旅館	37	29	▲ 33	50	(13)	38

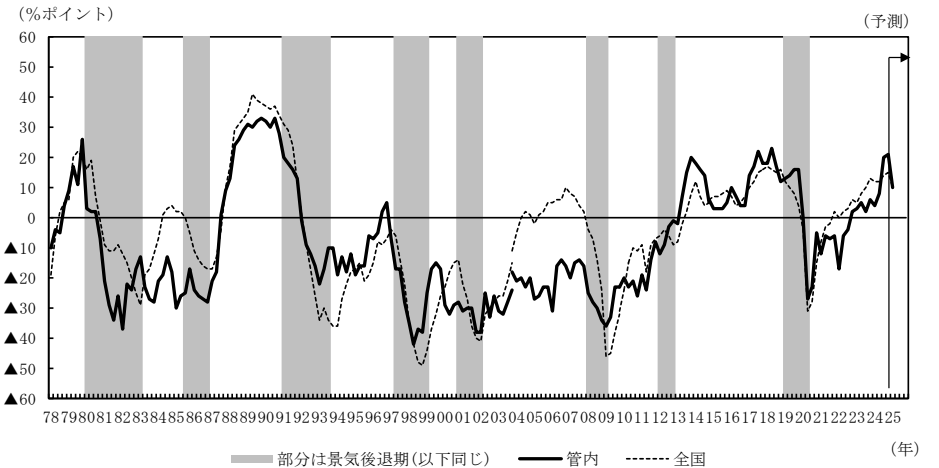
▽ 業況判断の選択肢別社数構成比

(%, %ポイント)

	2024/9月調査	12月調査	
	最近	最近	先行き
製造業	3	4	0
1. 良い	13	17	13
2. さほど良くない	77	70	74
3. 悪い	10	13	13
非製造業	26	27	12
1. 良い	31	32	20
2. さほど良くない	64	63	72
3. 悪い	5	5	8

(注3) 業況判断は、「良い」(回答社数構成比)-「悪い」(回答社数構成比)。

▽ 業況判断D.I.(全産業)の推移



2. 売上・収益計画

(1) 売上高 (前年度<前年同期>比:%)

	2023年度	2024年度 (計画)	前年度<前年同期>比:%	
			上期	下期
全産業	5.4	3.6 (0.7)	5.7 (2.3)	1.8 (▲0.7)
製造業	3.9	▲1.3 (▲0.9)	0.7 (0.7)	▲3.1 (▲2.3)
非製造業	6.5	6.8 (1.6)	9.2 (3.3)	4.9 (0.2)

(注4) ()内は、前回調査(2024年9月調査)比修正率: %。経常利益についても同じ。

(2) 経常利益 (前年度<前年同期>比:%)

	2023年度	2024年度 (計画)	前年度<前年同期>比:%	
			上期	下期
全産業	13.6	▲27.3 (▲1.8)	▲18.6 (10.7)	▲33.0 (▲10.0)
製造業	8.0	▲48.2 (▲14.7)	▲36.0 (1.9)	▲66.3 (▲41.8)
非製造業	19.0	▲9.4 (6.1)	20.7 (23.5)	▲18.2 (0.0)

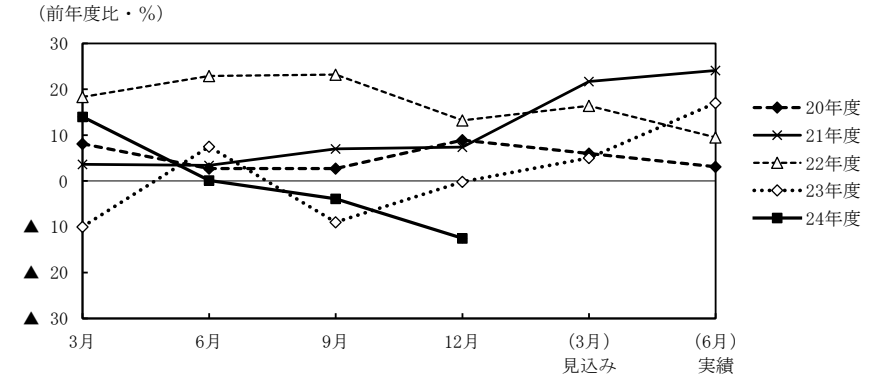
3. 設備投資計画等

(1) 設備投資額 (前年度比、修正率:%)

	2023年度	2024年度 (計画)	前年度比、修正率: %	
			修正率	
全産業	17.0	▲12.5 (▲8.9)	▲8.9	
製造業	76.9	▲1.4 (▲19.2)	▲19.2	
非製造業	▲3.2	▲19.4 (0.8)	0.8	

(注5) ソフトウェア投資額、研究開発投資額は含まない。

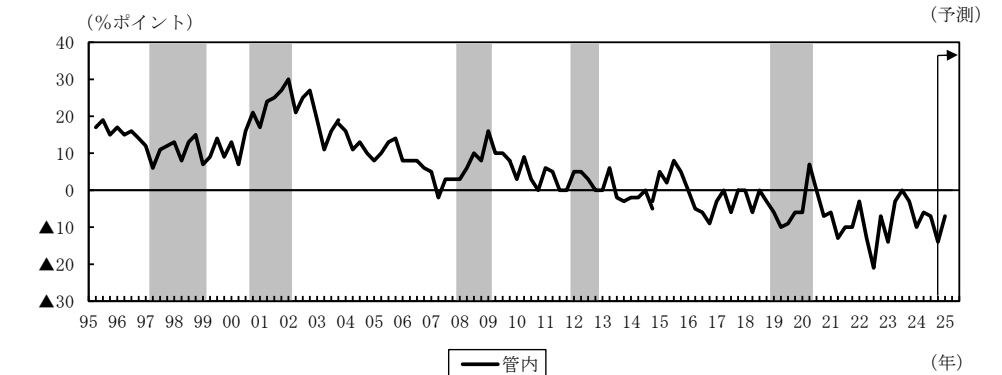
▽ 設備投資計画(全産業)の足取り



(2) 生産・営業用設備判断D.I.(製造業) (「过剩」-「不足」、回答社数構成比: %ポイント)

	2023/12月	2024/3月	6月	9月	12月	2025/3月予測
管内	▲3	▲10	▲6	▲7	(▲11)	▲14

▽ 生産・営業用設備判断D.I.(製造業)の推移

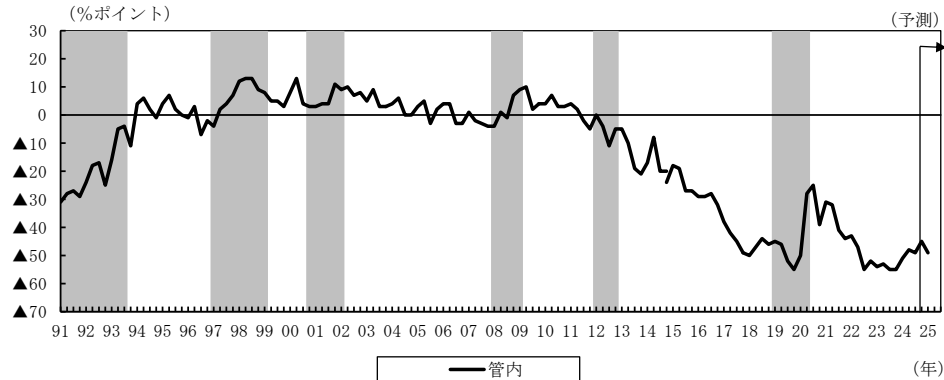


4. 雇用

(1) 雇用人員判断D.I. (「過剰」-「不足」、回答社数構成比: %ポイント)

	2023/12月	2024/3月	6月	9月	12月	2025/3月予測
全産業	▲ 55	▲ 51	▲ 48	▲ 49	(▲ 53) ▲ 45	▲ 49
製造業	▲ 49	▲ 36	▲ 40	▲ 35	(▲ 41) ▲ 42	▲ 42
非製造業	▲ 57	▲ 56	▲ 50	▲ 55	(▲ 58) ▲ 47	▲ 51

▽ 雇用人員判断D.I.(全産業)の推移



(2) 新卒採用計画(6、12月のみ) (前年度比: %)

	2023年度	2024年度 (計画)	2025年度 (計画)
全産業	▲ 9.8	▲ 12.1	19.5
製造業	▲ 1.0	▲ 13.8	8.9
非製造業	▲ 15.2	▲ 10.9	26.9

5. 企業金融

(1) 資金繰り判断D.I. (「楽である」-「苦しい」、回答社数構成比: %ポイント)

	2023/12月	2024/3月	6月	9月	12月	2025/3月予測
全産業	13	15	13	13	----	14
製造業	11	14	7	8	----	11
非製造業	13	15	15	14	----	15

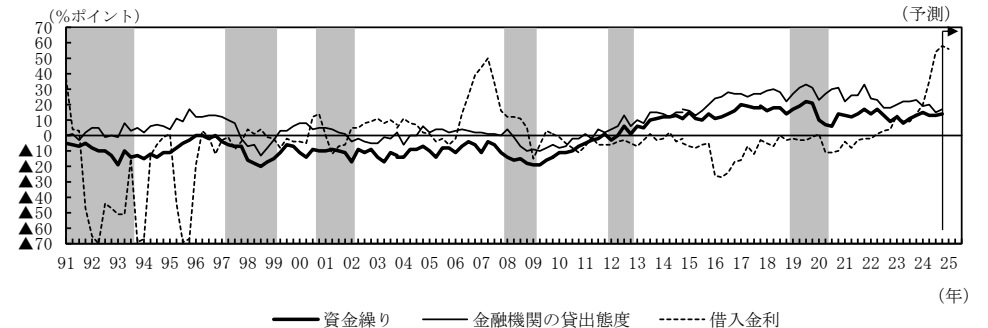
(2) 金融機関の貸出態度判断D.I. (「緩い」-「厳しい」、回答社数構成比: %ポイント)

	2023/12月	2024/3月	6月	9月	12月	2025/3月予測
全産業	23	19	20	15	----	17
製造業	27	26	19	16	----	16
非製造業	22	18	21	15	----	18

(3) 借入金利水準判断D.I. (「上昇」-「低下」、回答社数構成比: %ポイント)

	2023/12月	2024/3月	6月	9月	12月	2025/3月予測
全産業	14	20	35	54	(61)	58
製造業	4	7	44	52	(52)	58
非製造業	17	25	32	54	(64)	58

▽ 企業金融関連判断D.I.(全産業)の推移



6. 需給・在庫・価格

(1) 製商品・サービス需給判断D.I. (「需要超過」-「供給超過」、回答社数構成比: %ポイント)

	2023/12月	2024/3月	6月	9月	12月	2025/3月予測
全産業	▲ 12	▲ 15	▲ 11	▲ 10	(▲ 12) ▲ 6	▲ 11
製造業	▲ 38	▲ 44	▲ 37	▲ 31	(▲ 31) ▲ 23	▲ 23
非製造業	▲ 4	▲ 6	▲ 3	▲ 3	(▲ 6) 0	▲ 7

(2) 製商品在庫水準判断D.I.(製造業) (「過大」-「不足」、回答社数構成比: %ポイント)

	2023/12月	2024/3月	6月	9月	12月	2025/3月予測
管内	17	15	7	0	---	12

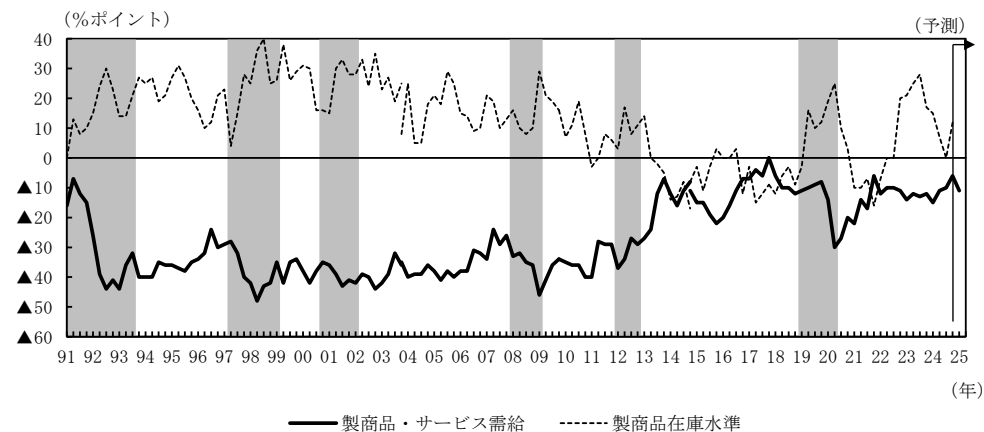
(3) 販売価格判断D.I. (「上昇」-「下落」、回答社数構成比: %ポイント)

	2023/12月	2024/3月	6月	9月	12月	2025/3月予測
全産業	44	43	42	37	(42) 38	39
製造業	45	37	30	38	(45) 38	42
非製造業	44	46	47	37	(41) 39	39

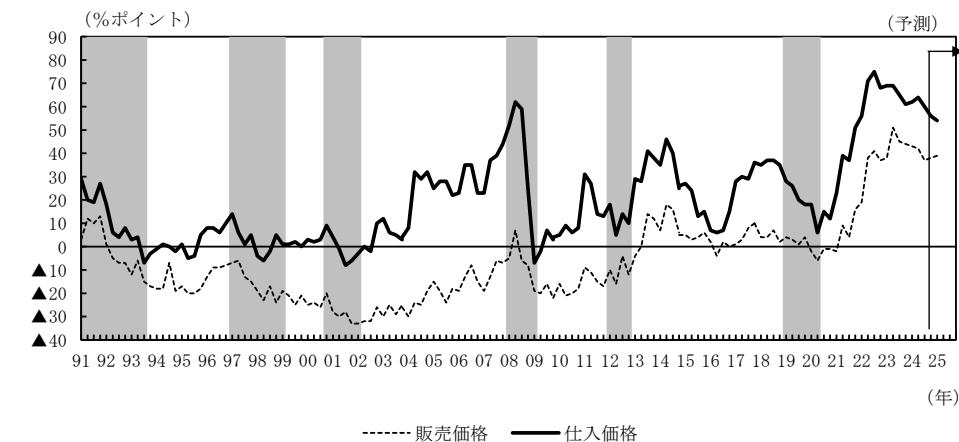
(4) 仕入価格判断D.I. (「上昇」-「下落」、回答社数構成比: %ポイント)

	2023/12月	2024/3月	6月	9月	12月	2025/3月予測
全産業	61	62	64	60	(60) 56	54
製造業	55	57	60	66	(63) 48	48
非製造業	63	65	66	58	(60) 58	57

▽ 製商品・サービス需給判断D.I.(全産業)、製商品在庫水準判断D.I.(製造業)の推移



▽ 価格判断D.I.(全産業)の推移



お問い合わせ先

日本銀行釧路支店 総務課 (TEL 0154-24-8140)

ホームページアドレス <https://www3.boj.or.jp/kushiro/>

以上