

道東地域の企業短期経済観測調査(2025年12月)結果

2025年12月15日
日本銀行釧路支店

調査対象企業数		(社、%)	
	対象企業	回答企業	回答率
全産業	116	115	99.1
製造業	29	28	96.6
非製造業	87	87	100.0

回答期間
2025年11月11日～12月12日

1. 業況判断

(1) 業況判断D.I.(全産業)		(「良い」-「悪い」、回答社数構成比: %ポイント)					
	2024/12月	2025/3月	6月	9月	12月	2026/3月予測	
管内	21	22	21	13	(9)	10	3
全国	15	15	15	15	(10)	17	11
うち中小企業	10	10	10	9	(5)	12	7

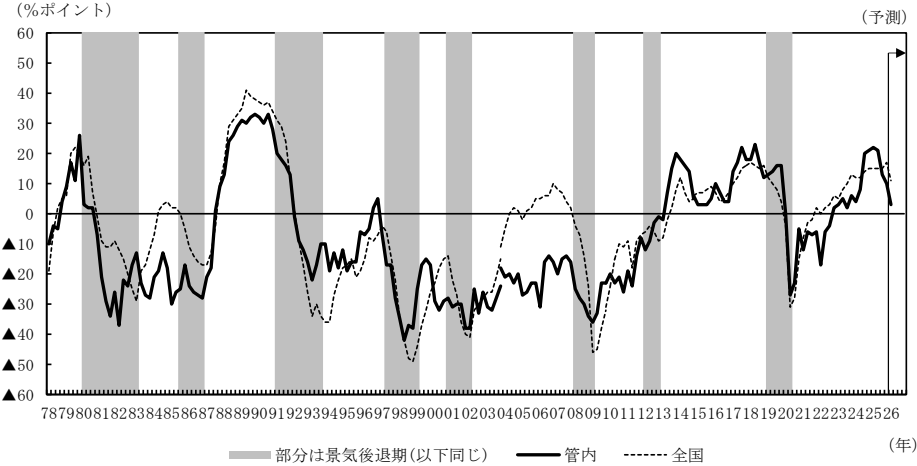
(注1) ()内は前回調査(2025年9月調査)時予測。以下、すべての判断項目について同じ。

(2) 業種別動向		(「良い」-「悪い」、回答社数構成比: %ポイント)					
	2024/12月	2025/3月	6月	9月	12月	2026/3月予測	
全産業	21	22	21	13	(9)	10	3
製造業	4	7	10	0	(4)	▲ 7	▲ 3
食料品	27	27	18	0	(0)	▲ 9	▲ 9
水産加工	40	40	20	0	(0)	▲ 20	▲ 20
木材・木製品	0	▲ 25	0	▲ 25	(0)	▲ 25	0
窯業・土石	0	33	0	0	(0)	0	0
機械	▲ 11	0	13	13	(13)	13	13
非製造業	27	27	26	17	(11)	16	5
建設	41	44	44	33	(22)	27	27
不動産・物品賃貸	50	25	50	25	(25)	25	25
卸売	33	13	13	22	(▲ 7)	15	7
小売	0	11	5	▲ 11	(▲ 11)	6	▲ 11
運輸・郵便	22	38	38	25	(25)	13	13
情報通信	60	60	60	60	(60)	40	20
対事業所・対個人サービス	33	33	33	33	(33)	33	33
宿泊・飲食サービス	29	29	15	7	(7)	8	▲ 29
ホテル・旅館	38	38	14	▲ 12	(0)	0	▲ 38

▽ 業況判断の選択肢別社数構成比		(%, %ポイント)		
	2025/9月調査	12月調査		
		最近	最近	
製造業	0	▲ 7	▲ 3	
1. 良い	4	7	4	
2. さほど良くない	92	79	89	
3. 悪い	4	14	7	
非製造業	17	16	5	
1. 良い	26	29	20	
2. さほど良くない	65	58	65	
3. 悪い	9	13	15	

(注2) 業況判断は、「良い」(回答社数構成比)-「悪い」(回答社数構成比)。

▽ 業況判断D.I.(全産業)の推移



2. 売上・収益計画

(1) 売上高 (前年度<前年同期>比: %)

	2024年度	2025年度 (計画)	上 期	下 期
				(計画)
全 産 業	5.8	1.4 (▲ 1.2)	4.1 (0.7)	▲ 1.0 (▲ 2.9)
製 造 業	0.5	▲ 0.3 (▲ 1.5)	▲ 0.4 (▲ 2.9)	▲ 0.1 (▲ 0.3)
非製造業	9.3	2.4 (▲ 1.1)	7.0 (2.9)	▲ 1.4 (▲ 4.4)

(注3) ()内は、前回調査(2025年9月調査)比修正率: %。経常利益についても同じ。

(2) 経常利益 (前年度<前年同期>比: %)

	2024年度	2025年度 (計画)	上 期	下 期
				(計画)
全 産 業	▲ 12.2	12.2 (▲ 0.8)	25.4 (1.0)	4.6 (▲ 1.9)
製 造 業	▲ 37.3	55.9 (▲ 7.5)	41.7 (▲ 3.9)	78.9 (▲ 11.8)
非製造業	9.2	▲ 9.3 (5.8)	5.0 (10.6)	▲ 13.9 (4.0)

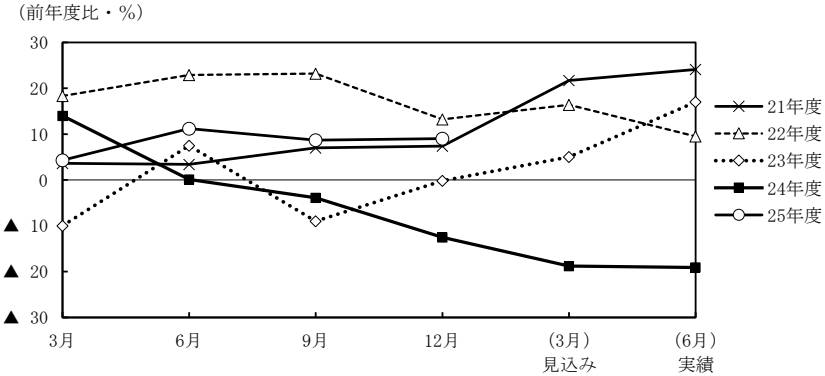
3. 設備投資計画等

(1) 設備投資額 (前年度比、修正率: %)

	2024年度	2025年度 (計画)	修正率
全 産 業	▲ 19.1	9.0	0.3
製 造 業	▲ 5.4	▲ 2.6	0.6
非製造業	▲ 27.6	18.2	0.0

(注4) ソフトウェア投資額、研究開発投資額は含まない。

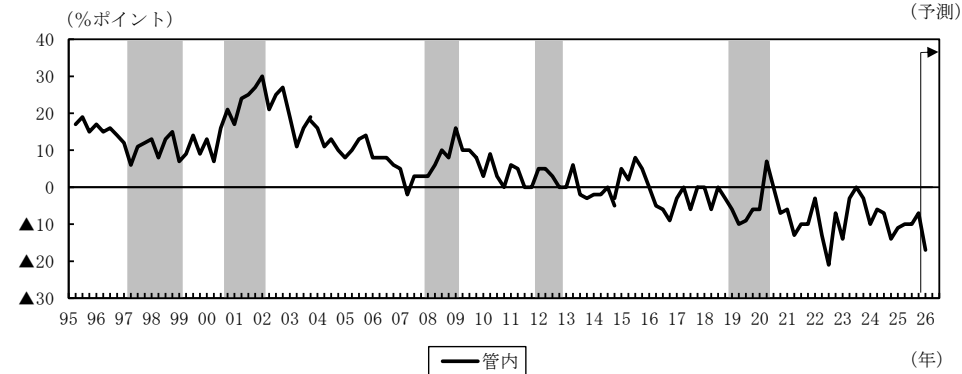
▽ 設備投資計画(全産業)の足取り



(2) 生産・営業用設備判断D.I.(製造業) (「過剰」-「不足」、回答社数構成比: %ポイント)

	2024/12月	2025/3月	6月	9月	12月	2026/3月予測
管 内	▲ 14	▲ 11	▲ 10	▲ 10	(▲ 14)	▲ 7

▽ 生産・営業用設備判断D.I.(製造業)の推移

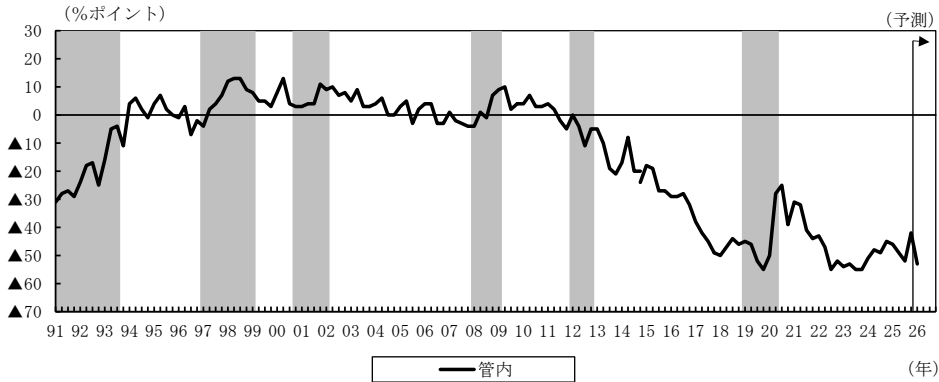


4. 雇用

(1)雇用人員判断D.I. (「過剰」―「不足」、回答社数構成比: %ポイント)

	2024/12月	2025/3月	6月	9月	12月	2026/3月予測
全産業	▲ 45	▲ 46	▲ 49	▲ 52	(▲ 53) ▲ 42	▲ 53
製造業	▲ 42	▲ 42	▲ 46	▲ 50	(▲ 46) ▲ 29	▲ 43
非製造業	▲ 47	▲ 48	▲ 50	▲ 53	(▲ 56) ▲ 47	▲ 56

▽ 雇用人員判断D.I.(全産業)の推移



(2)新卒採用計画(6、12月調査のみ) (前年度比: %)

	2024年度	2025年度 (計画)	2026年度 (計画)
全産業	▲ 12.6	11.7	2.9
製造業	▲ 15.9	2.4	1.8
非製造業	▲ 10.1	18.0	3.5

5. 企業金融

(1)資金繰り判断D.I. (「楽である」―「苦しい」、回答社数構成比: %ポイント)

	2024/12月	2025/3月	6月	9月	12月	2026/3月予測
全産業	14	10	14	12	――	12
製造業	11	15	22	22	――	27
非製造業	15	9	12	8	――	7

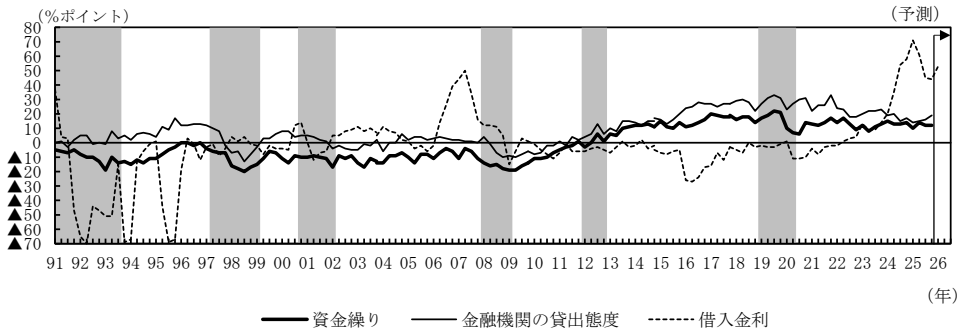
(2)金融機関の貸出態度判断D.I. (「緩い」―「厳しい」、回答社数構成比: %ポイント)

	2024/12月	2025/3月	6月	9月	12月	2026/3月予測
全産業	17	14	15	16	――	19
製造業	16	23	23	27	――	20
非製造業	18	11	13	12	――	18

(3)借入金利水準判断D.I. (「上昇」―「低下」、回答社数構成比: %ポイント)

	2024/12月	2025/3月	6月	9月	12月	2026/3月予測
全産業	58	71	61	45	(51)	44
製造業	58	62	54	42	(50)	38
非製造業	58	75	63	46	(51)	47

▽ 企業金融関連判断D.I.(全産業)の推移



6. 需給・在庫・価格

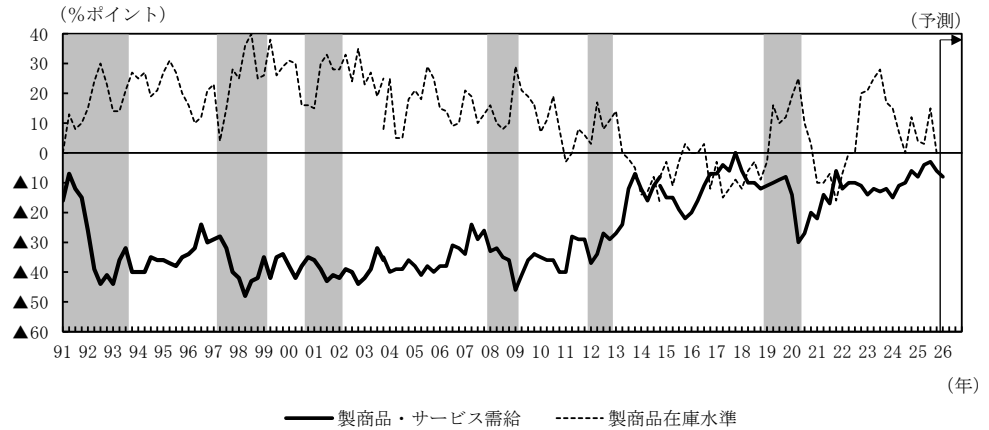
(1) 製商品・サービス需給判断D.I. (「需要超過」-「供給超過」、回答社数構成比：%ポイント)

	2024/12月	2025/3月	6月	9月	12月	2026/3月予測
全産業	▲ 6	▲ 8	▲ 4	▲ 3	(▲ 7) ▲ 6	▲ 8
製造業	▲ 23	▲ 19	▲ 12	▲ 12	(▲ 12) ▲ 12	▲ 12
非製造業	0	▲ 4	▲ 1	0	(▲ 4) ▲ 4	▲ 6

(2) 製商品在庫水準判断D.I.(製造業) (「過大」-「不足」、回答社数構成比：%ポイント)

	2024/12月	2025/3月	6月	9月	12月	2026/3月予測
管内	12	4	3	15	---	0

▽ 製商品・サービス需給判断D.I.(全産業)、製商品在庫水準判断D.I.(製造業)の推移



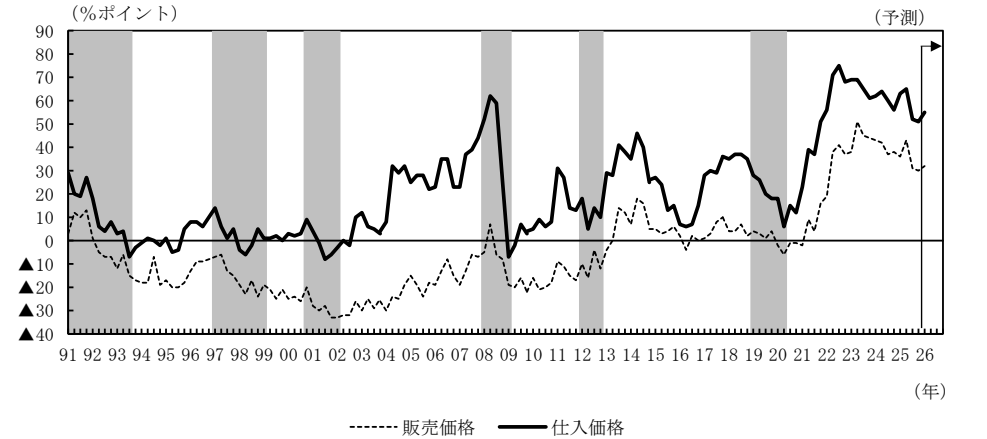
(3) 販売価格判断D.I. (「上昇」-「下落」、回答社数構成比：%ポイント)

	2024/12月	2025/3月	6月	9月	12月	2026/3月予測
全産業	38	36	43	31	(35) 30	32
製造業	38	27	50	39	(47) 39	35
非製造業	39	40	41	27	(31) 26	31

(4) 仕入価格判断D.I. (「上昇」-「下落」、回答社数構成比：%ポイント)

	2024/12月	2025/3月	6月	9月	12月	2026/3月予測
全産業	56	63	65	52	(56) 51	55
製造業	48	61	70	56	(49) 52	59
非製造業	58	64	63	51	(59) 51	54

▽ 価格判断D.I.(全産業)の推移



お問い合わせ先

日本銀行釧路支店 総務課 (TEL 0154-24-8140)

ホームページアドレス <https://www3.boj.or.jp/kushiro/>

以 上