

道東地域の企業短期経済観測調査(2024年6月)結果

2024年7月1日
日本銀行釧路支店

調査対象企業数 (社、%)

	対象企業	回答企業	回答率
全産業	120	118	98.3
製造業	30	30	100.0
非製造業	90	88	97.8

回答期間
2024年5月29日～6月28日

1. 業況判断

(1) 業況判断D.I.(全産業)

(「良い」-「悪い」、回答社数構成比: %ポイント)

	2023/6月	9月	12月	2024/3月	6月	9月予測
管内	5	2	6	4 (▲ 2)	8	1
全国	8	10	13	12 ()	12	10
うち中小企業	5	5	9	7 ()	7	5

(注1) ()内は前回調査(2024年3月調査)時予測。以下、すべての判断項目について同じ。
(注2) 2024年3月調査は、2024年3月の調査対象企業見直し後の新ベース。道東地域では、当該見直しによる影響はない。

(2) 業種別動向

(「良い」-「悪い」、回答社数構成比: %ポイント)

	2023/6月	9月	12月	2024/3月	6月	9月予測
全産業	5	2	6	4 (▲ 2)	8	1
製造業	▲ 4	▲ 14	0	3 (▲ 3)	▲ 7	▲ 10
食料品	36	30	45	36 ()	36	9
水産加工	60	40	60	60 ()	60	0
木材・木製品	▲ 50	▲ 50	▲ 50	▲ 75 (▲ 25)	▲ 50	▲ 25
窯業・土石	0	▲ 50	▲ 25	0 ()	▲ 25	▲ 25
機械	▲ 22	▲ 22	▲ 11	11 ()	▲ 11	0
非製造業	6	7	8	4 (▲ 2)	14	6
建設	18	11	22	22 ()	39	33
不動産・物品賃貸	50	50	50	25 ()	50	0
卸売	6	0	0	▲ 7 (▲ 6)	20	0
小売	▲ 6	0	5	▲ 17 (▲ 5)	▲ 6	6
運輸・郵便	▲ 22	▲ 22	▲ 44	▲ 33 (▲ 33)	0	▲ 11
情報通信	▲ 40	▲ 50	0	▲ 20 (▲ 20)	0	0
対事業所・対個人サービス	0	0	33	67 ()	25	25
宿泊・飲食サービス	36	50	29	30 (▲ 8)	0	▲ 17
ホテル・旅館	50	62	37	29 (▲ 15)	▲ 33	▲ 33

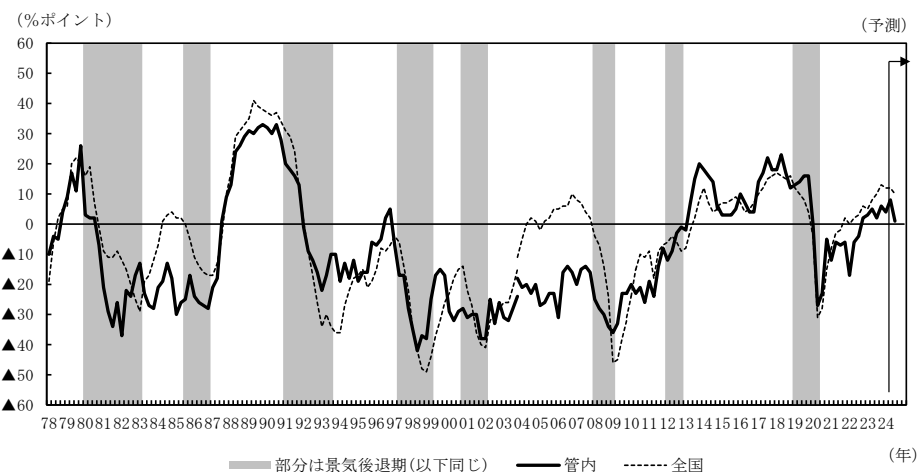
▽ 業況判断の選択肢別社数構成比

(%, %ポイント)

	2024/3月調査	6月調査	
	最近	最近	先行き
製造業	3	▲ 7	▲ 10
1. 良い	20	13	7
2. さほど良くない	63	67	76
3. 悪い	17	20	17
非製造業	4	14	6
1. 良い	24	25	17
2. さほど良くない	56	64	72
3. 悪い	20	11	11

(注3) 業況判断は、「良い」(回答社数構成比)-「悪い」(回答社数構成比)。

▽ 業況判断D.I.(全産業)の推移



2. 売上・収益計画

(1) 売上高 (前年度<前年同期>比:%)

	2022年度	2023年度	2023年度		2024年度 (計画)	2024年度	
			上期	下期		上期 (計画)	下期 (計画)
全産業	6.9	5.4 (0.5)	6.4	4.6 (0.1)	2.1 (0.7)	1.6 (0.8)	2.6 (0.7)
製造業	7.0	3.9 (0.4)	5.2	2.7 (0.8)	0.0 (▲0.7)	0.0 (0.1)	▲0.1 (▲1.4)
非製造業	6.8	6.5 (0.6)	7.3	5.7 (▲0.3)	3.5 (1.7)	2.7 (1.3)	4.3 (2.0)

(注4) ()内は、前回調査(2024年3月調査)比修正率:%。経常利益についても同じ。

(2) 経常利益 (前年度<前年同期>比:%)

	2022年度	2023年度	2023年度		2024年度 (計画)	2024年度	
			上期	下期		上期 (計画)	下期 (計画)
全産業	9.9	13.6 (11.9)	20.1	9.6 (23.3)	▲14.4 (4.5)	▲9.9 (1.8)	▲17.4 (6.5)
製造業	19.4	8.0 (10.4)	20.2	▲6.2 (34.7)	▲15.0 (3.6)	▲10.8 (1.4)	▲21.2 (7.6)
非製造業	2.1	19.0 (13.2)	19.9	18.7 (18.8)	▲13.9 (5.3)	▲8.1 (2.7)	▲15.6 (6.1)

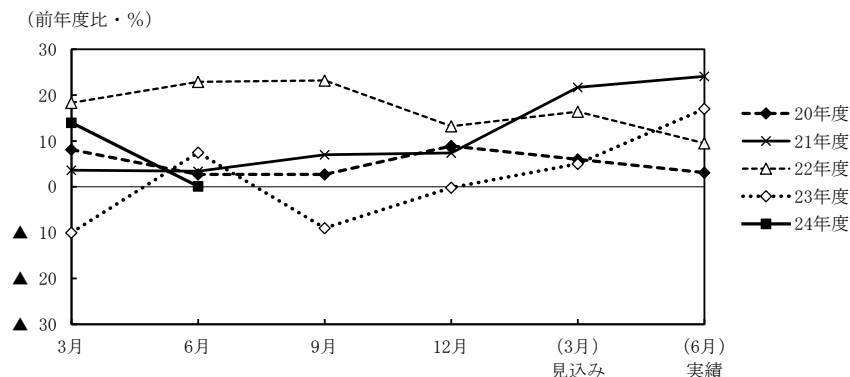
3. 設備投資計画等

(1) 設備投資額 (前年度比、修正率:%)

	2022年度	2023年度	2023年度		2024年度 (計画)	2024年度	
			修正率	修正率		修正率	修正率
全産業	9.5	17.0	11.5	0.1	▲2.1	▲2.1	▲2.1
製造業	▲7.4	76.9	▲8.5	29.8	▲0.3	▲0.3	▲0.3
非製造業	17.2	▲3.2	28.9	▲18.3	▲3.9	▲3.9	▲3.9

(注5) ソフトウェア投資額、研究開発投資額は含まない。

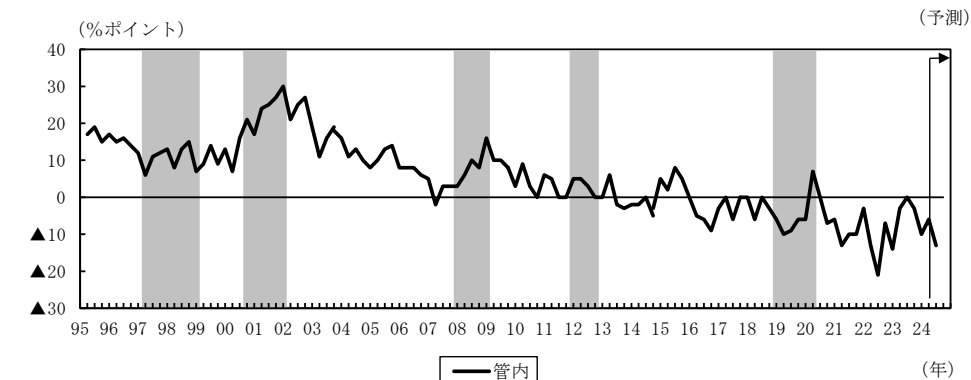
▽ 設備投資計画(全産業)の足取り



(2) 生産・営業用設備判断D.I.(製造業) (「過剰」-「不足」、回答社数構成比:%ポイント)

	2023/6月	9月	12月	2024/3月	6月	9月予測
管内	▲3	0	▲3	▲10	(▲10)	▲6
				▲10	▲6	▲13

▽ 生産・営業用設備判断D.I.(製造業)の推移



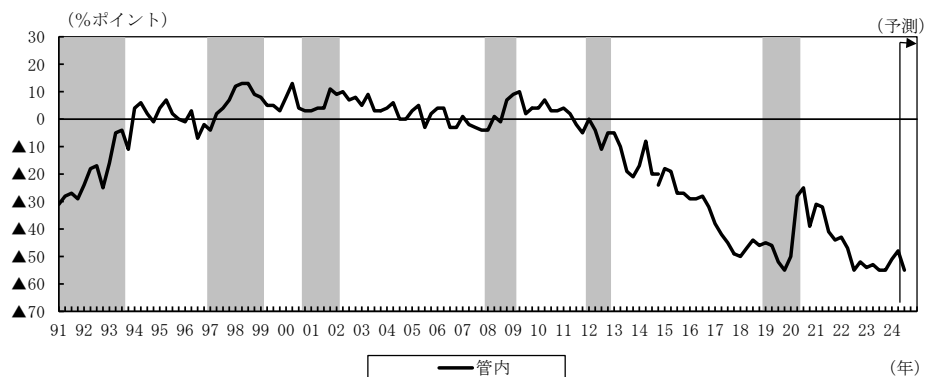
4. 雇用

(1) 雇用人員判断D.I.

(「過剰」-「不足」、回答社数構成比:%ポイント)

	2023/6月	9月	12月	2024/3月	6月	9月予測
全産業	▲ 53	▲ 55	▲ 55	▲ 51	(▲ 58)	▲ 48
製造業	▲ 42	▲ 42	▲ 49	▲ 36	(▲ 50)	▲ 40
非製造業	▲ 58	▲ 60	▲ 57	▲ 56	(▲ 62)	▲ 50

▽ 雇用人員判断D.I.(全産業)の推移



(2) 新卒採用計画(6、12月調査のみ) (前年度比:%)

	2023年度	2024年度 (計画)	2025年度 (計画)
全産業	▲ 9.8	▲ 11.1	24.7
製造業	▲ 1.0	▲ 20.2	11.0
非製造業	▲ 15.2	▲ 4.5	32.9

5. 企業金融

(1) 資金繰り判断D.I.

(「楽である」-「苦しい」、回答社数構成比:%ポイント)

	2023/6月	9月	12月	2024/3月	6月	9月予測
全産業	8	11	13	15	----	13
製造業	▲ 3	0	11	14	----	7
非製造業	11	14	13	15	----	15

(2) 金融機関の貸出態度判断D.I.

(「緩い」-「厳しい」、回答社数構成比:%ポイント)

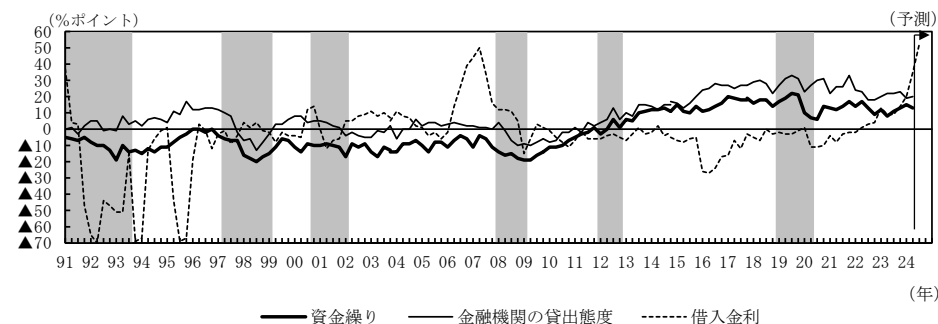
	2023/6月	9月	12月	2024/3月	6月	9月予測
全産業	22	22	23	19	----	20
製造業	26	27	27	26	----	19
非製造業	21	21	22	18	----	21

(3) 借入金利水準判断D.I.

(「上昇」-「低下」、回答社数構成比:%ポイント)

	2023/6月	9月	12月	2024/3月	6月	9月予測
全産業	9	9	14	20	(39)	35
製造業	4	0	4	7	(30)	44
非製造業	11	12	17	25	(42)	32

▽ 企業金融関連判断D.I.(全産業)の推移



6. 需給・在庫・価格

(1) 製商品・サービス需給判断D.I. (「需要超過」-「供給超過」、回答社数構成比:%ポイント)

	2023/6月	9月	12月	2024/3月	6月	9月予測
全産業	▲ 12	▲ 13	▲ 12	▲ 15	(▲ 13) ▲ 11	▲ 8
製造業	▲ 27	▲ 31	▲ 38	▲ 44	(▲ 41) ▲ 37	▲ 26
非製造業	▲ 7	▲ 7	▲ 4	▲ 6	(▲ 4) ▲ 3	▲ 2

(2) 製商品在庫水準判断D.I.(製造業) (「過大」-「不足」、回答社数構成比:%ポイント)

	2023/6月	9月	12月	2024/3月	6月	9月予測
管内	25	28	17	15	---	7

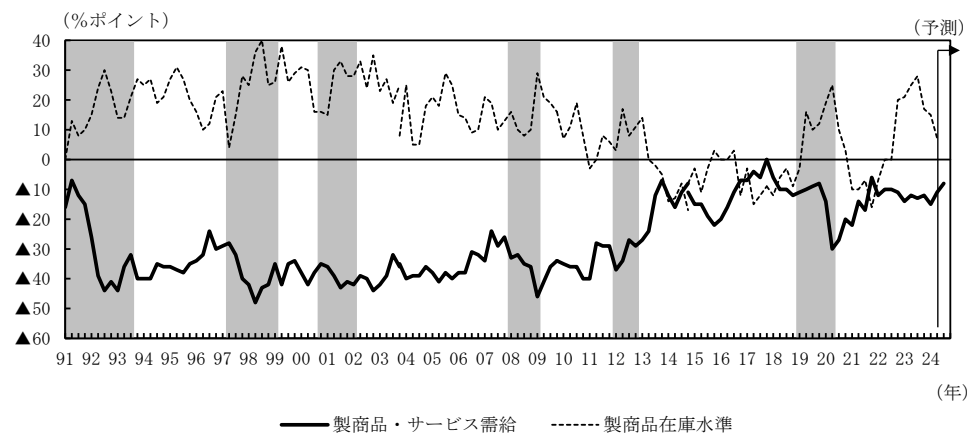
(3) 販売価格判断D.I. (「上昇」-「下落」、回答社数構成比:%ポイント)

	2023/6月	9月	12月	2024/3月	6月	9月予測
全産業	51	45	44	43	(46) 42	45
製造業	66	41	45	37	(37) 30	37
非製造業	45	47	44	46	(50) 47	49

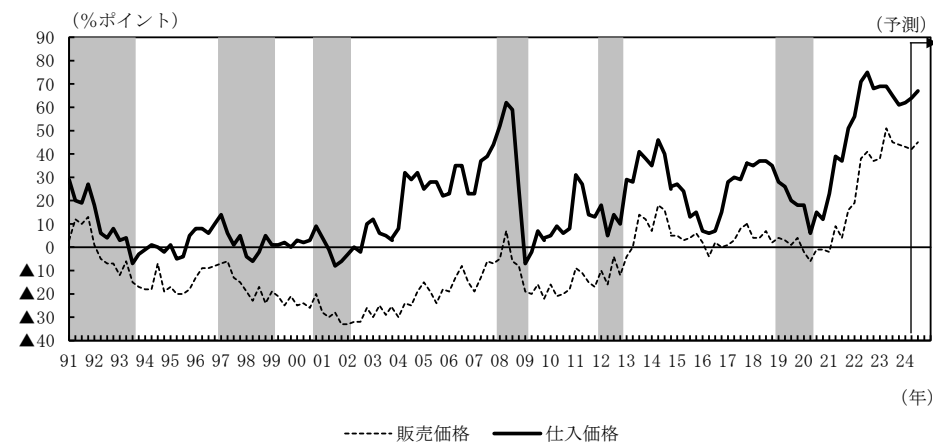
(4) 仕入価格判断D.I. (「上昇」-「下落」、回答社数構成比:%ポイント)

	2023/6月	9月	12月	2024/3月	6月	9月予測
全産業	69	65	61	62	(66) 64	67
製造業	73	56	55	57	(57) 60	63
非製造業	68	69	63	65	(70) 66	68

▽ 製商品・サービス需給判断D.I.(全産業)、製商品在庫水準判断D.I.(製造業)の推移



▽ 価格判断D.I.(全産業)の推移



お問い合わせ先

日本銀行釧路支店 総務課 (TEL 0154-24-8140)

ホームページアドレス <https://www3.boj.or.jp/kushiro/>

以上