



管内金融経済概況

< 2018年6月11日 >

 日本銀行 京都支店

京都市中京区河原町通二条下ル一之船入町535
TEL : 075-212-5151 FAX : 075-253-2014
<http://www3.boj.or.jp/kyoto>

概況

京都府・滋賀県の景気は、拡大している。

個人消費は、緩やかに増加している。設備投資は、着実に増加している。住宅投資は、持ち直しつつある。公共投資は、持ち直している。生産、輸出は、増加基調にある。労働需給は着実に引き締まっており、雇用者所得も緩やかに増加している。

管内金融経済概況 早見表(矢印は前回公表からの変化)



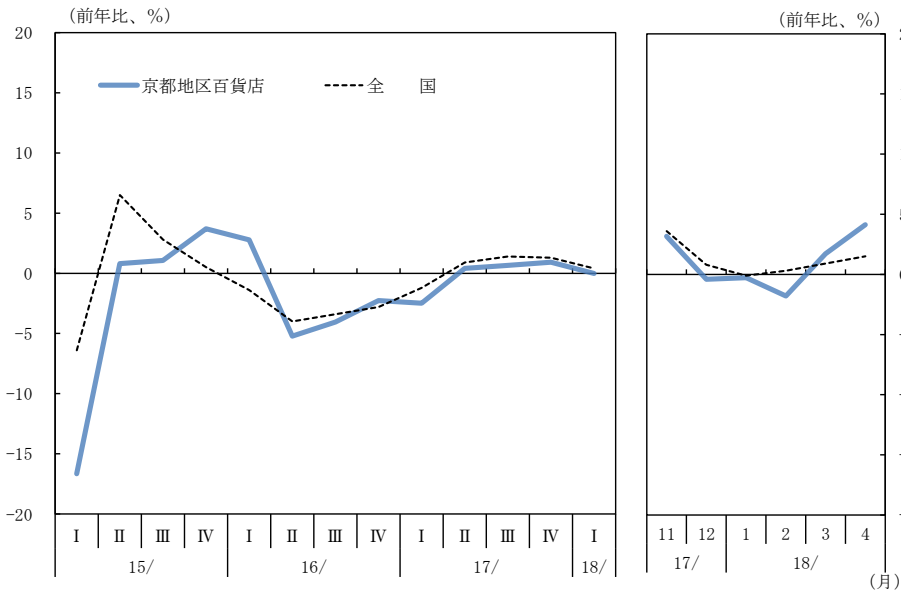
1. 需要項目別動向等

(1) 個人消費

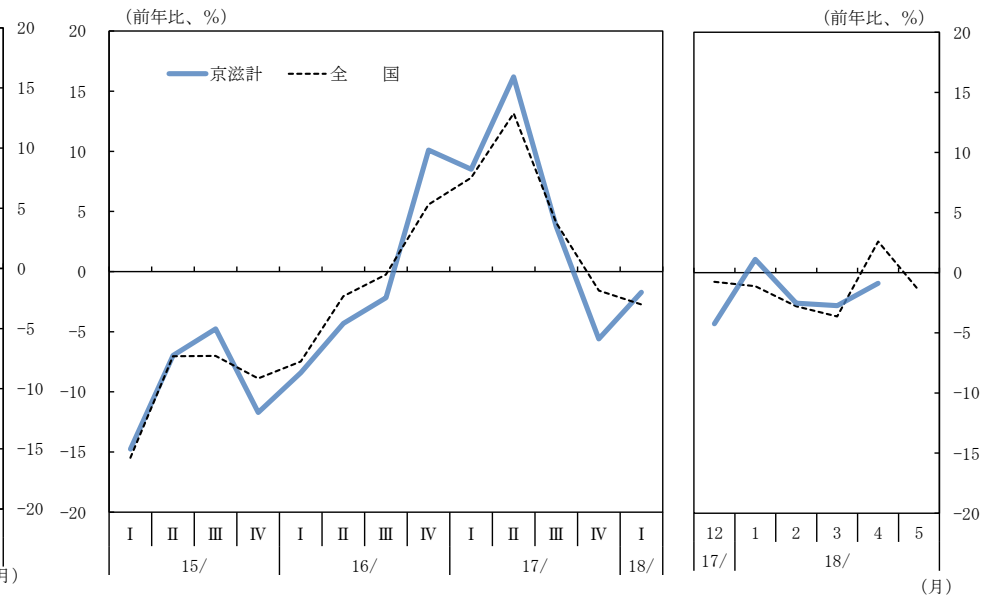
個人消費は、緩やかに増加している。

百貨店売上高（4月）は、増加している。
 スーパーの売上高（4月）は、弱めの動きとなっている。
 乗用車の新車登録台数（4月）は、下げ止まっている。
 家電販売（4月）は、増加している。

百貨店売上高前年比



乗用車新車登録台数(含む軽乗用車)前年比



(出所) 京都百貨店協会、日本銀行京都支店、経済産業省「商業動態統計」
 京都地区百貨店は、17/11月以降、本店が集計・公表。

(出所) 日本自動車販売協会連合会、全国軽自動車協会連合会

(2) 観 光



観光は、訪日外国人を中心に好調に推移している。

京都府内の主要観光施設等への入込客数は、高水準で推移している。

京都市内の主要ホテルの宿泊動向をみると、訪日外国人を中心に好調に推移していることから、客室稼働率_(注)（4月：94.1%＜前年同月：94.5%＞）は、高水準を続けている。

滋賀県内の主要観光施設等への入込客数は、底堅く推移している。

滋賀県内の主要ホテルの客室稼働率（4月）は、堅調に推移している。

（注）出所は、公益財団法人 京都文化交流コンベンションビューロー「外国人客宿泊状況調査」。

(3) 設備投資

設備投資は、着実に増加している。

2017年度の設備投資は、製造業・非製造業ともに前年度を上回る見込みとなっている。業種別にみると、製造業では、能力増強・新製品対応投資、生産性向上のための更新投資に加え、研究開発機能を強化する先がみられることから、非製造業では、新規出店や不動産投資を行う先がみられることから、ともに前年度を大幅に上回る見込みとなっている。

2018年度の設備投資は、非製造業で不動産投資や店舗更新などが計画されていることから、前年度を上回る計画となっている。

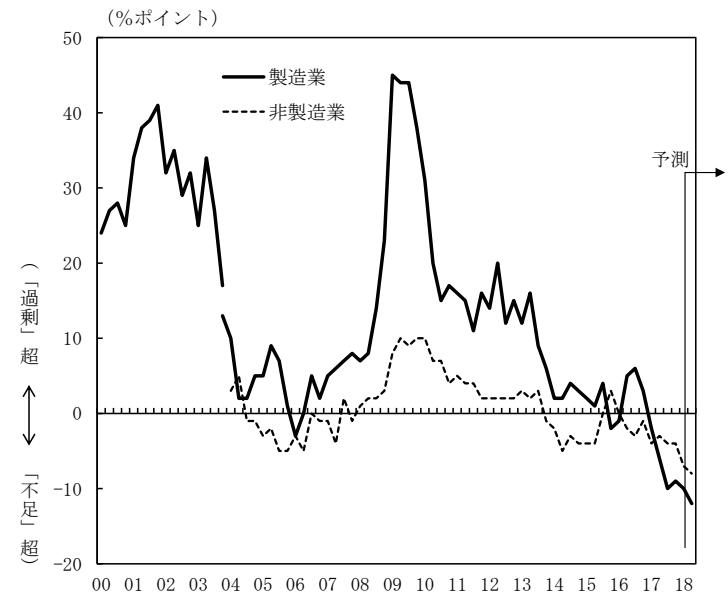
設備投資計画(含む土地投資額)

(前年度比、%)

	17年度		18年度	
	見込み	修正率	計画	修正率
全産業	19.5	0.7	3.1	-
製造業	19.9	0.7	▲ 0.6	-
非製造業	18.0	0.4	15.8	-

(出所) 日本銀行京都支店「管内企業短期経済観測調査結果」

生産・営業用設備判断D. I. の推移



(注) 2018/3月調査以降、調査対象企業見直し後ベース。

(出所) 日本銀行京都支店「管内企業短期経済観測調査結果」

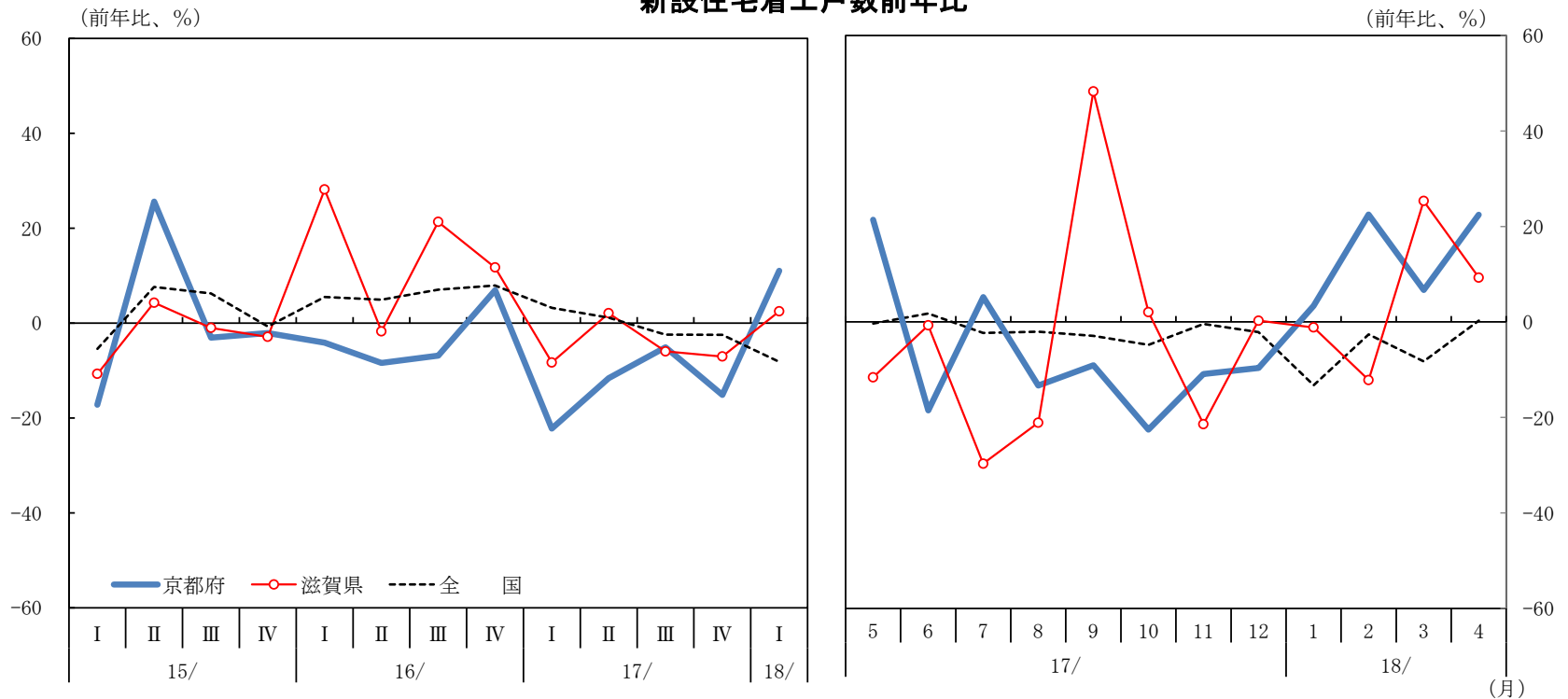
(4) 住宅投資

住宅投資は、持ち直しつつある。

京都府の新設住宅着工戸数（4月）は、貸家の増加を中心に、前年を上回った（前年比：+22.5%）。

滋賀県の新設住宅着工戸数（4月）は、分譲の増加を中心に、前年を上回った（前年比：+9.3%）。

新設住宅着工戸数前年比



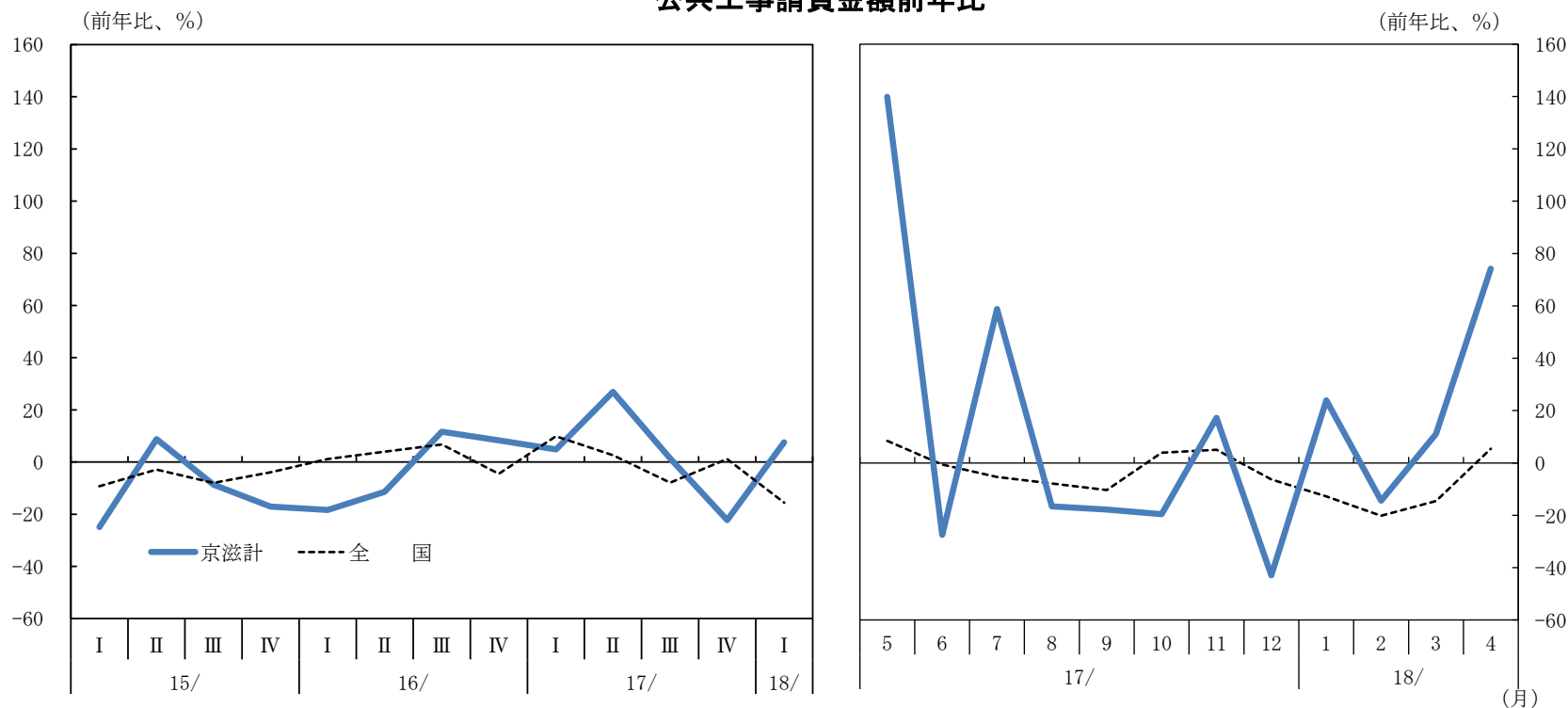
(出所) 国土交通省「建築着工統計」

(5) 公共投資

公共投資は、持ち直している。

公共工事請負金額（4月）は、市町村発注案件の増加などから、前年を上回った（前年比：+74.2%）。

公共工事請負金額前年比



(出所) 西日本建設業保証他「公共工事前払金保証統計」

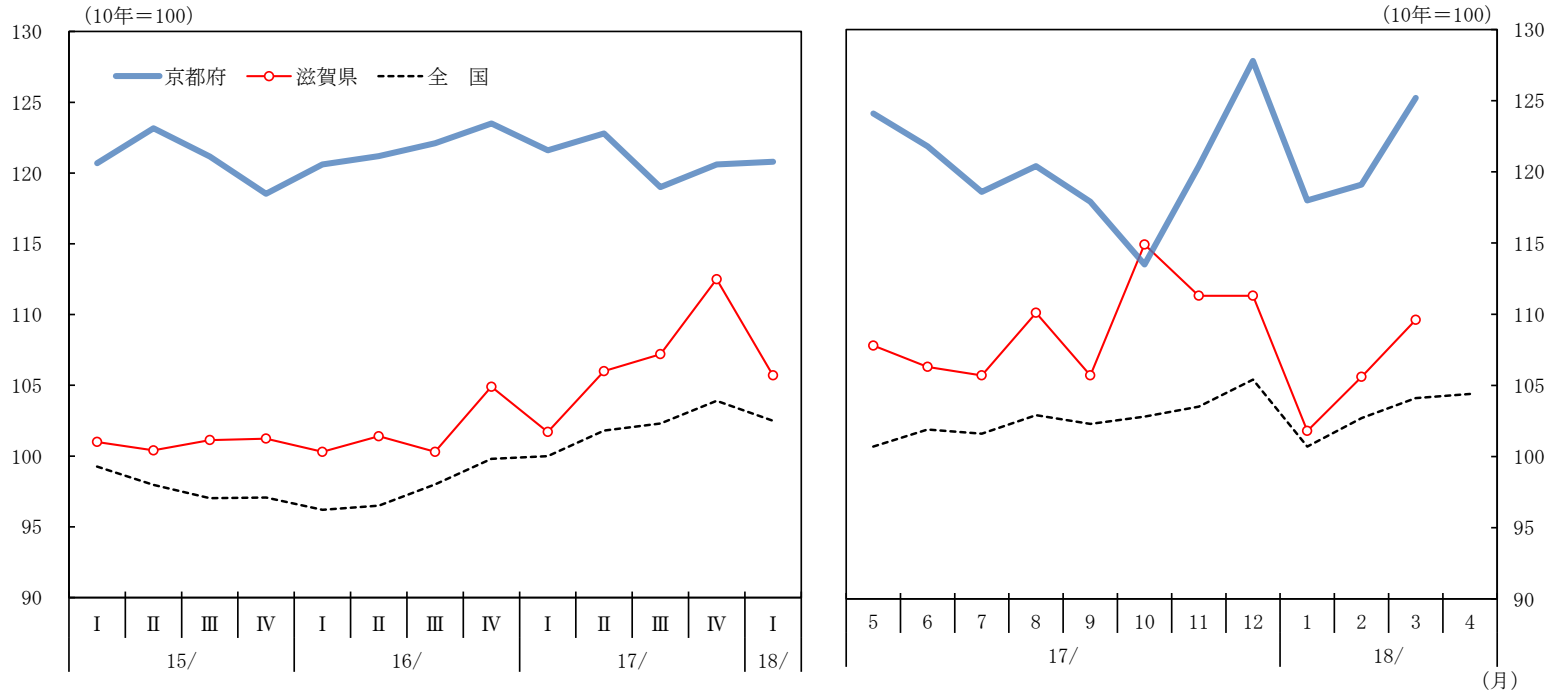
(6) 製造業の生産活動等



生産、輸出は、増加基調にある。

電子部品・デバイスは、自動車等向けが増加する中、スマートフォン向けが横ばいで推移している。
一般・精密機械は、半導体向けや物流・省力化向けを中心に緩やかに増加している。
化学は、化粧品や医薬品を中心に増加している。
窯業・土石は、持ち直しつつある。
和装関連では、低水準の生産が続いている。

京都府・滋賀県の鉱工業生産指数(季調済指数)



(出所) 京都府「京都府鉱工業指数」、滋賀県「滋賀県鉱工業指数」、経済産業省「鉱工業指数統計」

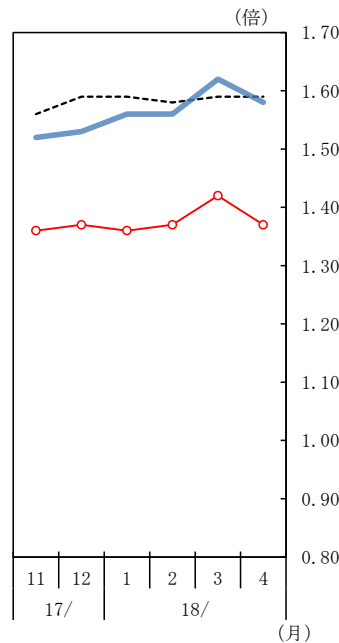
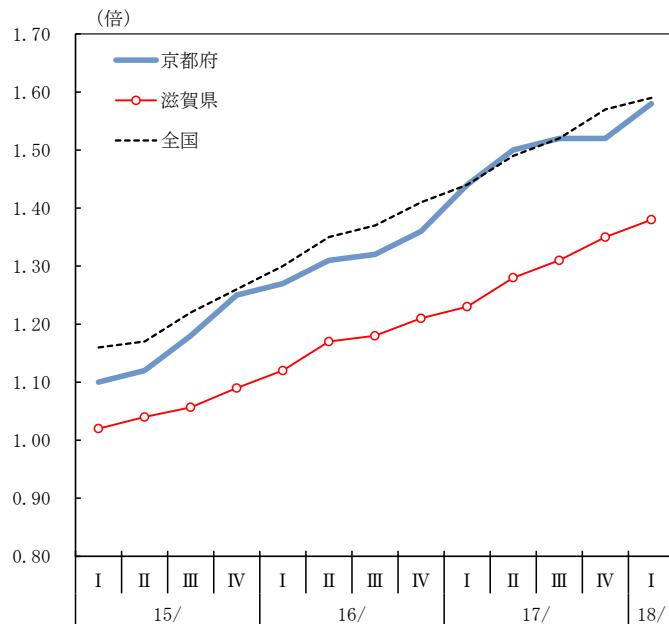
(7) 雇用動向等

労働需給は着実に引き締まっており、雇用者所得も緩やかに増加している。

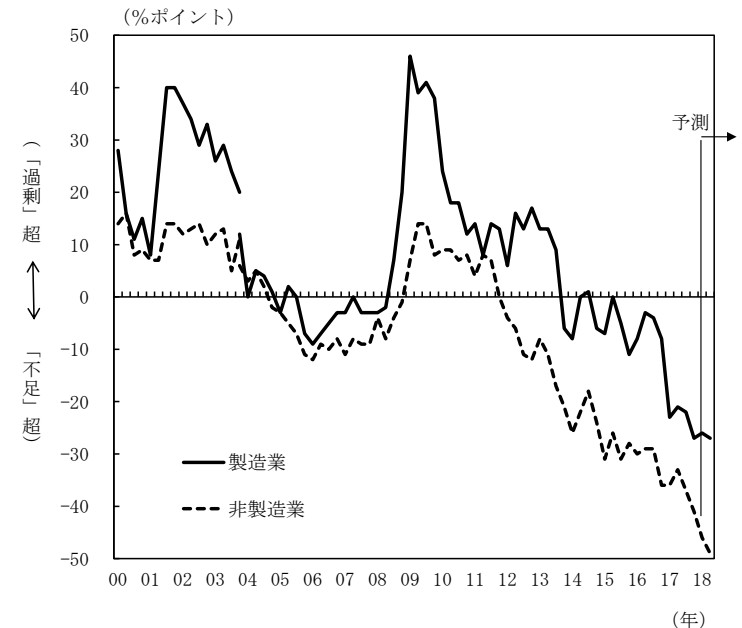
京都府の有効求人倍率（4月：1.58倍）は、前月を下回った。滋賀県の有効求人倍率（4月：1.37倍）は、前月を下回った。この間、完全失業率は低水準で推移している。

こうしたもとで、雇用者所得は緩やかに増加している。

有効求人倍率(季調済)



雇用人員判断D. I. の推移



(注) 2018/3月調査以降、調査対象企業見直し後ベース。

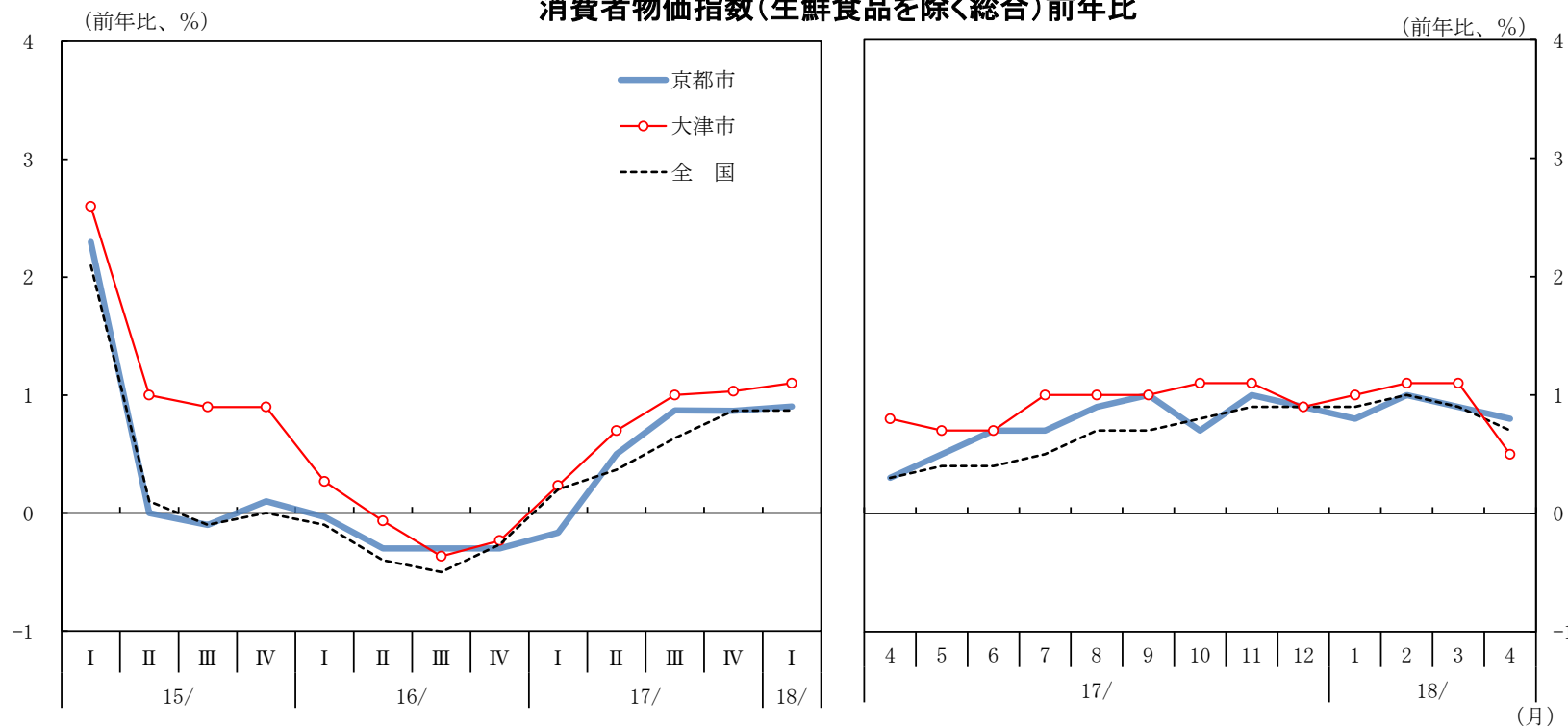
(出所) 京都労働局・滋賀労働局「最近の雇用失業情勢」、厚生労働省「職業安定業務統計」、日本銀行京都支店「管内企業短期経済観測調査結果」

(8) 物 価

京都市（4月）の消費者物価指数（生鮮食品を除く総合）は、住居や被服及び履物が下落した一方、食料や交通・通信等が上昇したことから、前年を上回った（前年比：+0.8%）。

大津市（4月）の消費者物価指数（生鮮食品を除く総合）は、教育や被服及び履物等が下落した一方、食料や交通・通信等が上昇したことから、前年を上回った（前年比：+0.5%）。

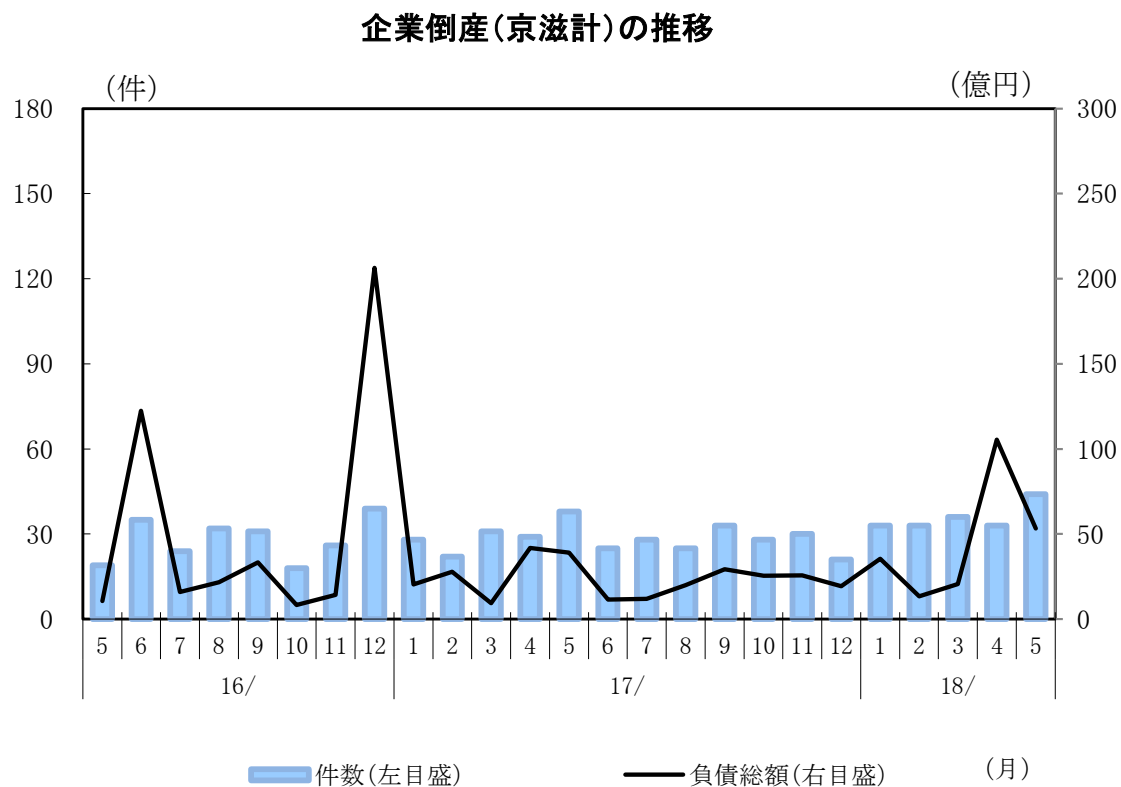
消費者物価指数(生鮮食品を除く総合)前年比



(出所) 京都府「京都市消費者物価指数」、滋賀県「消費者物価指数(大津市)」、総務省「消費者物価指数 全国」

(9) 企業倒産

企業倒産（5月）は、件数44件、負債総額53億円となった（前年同月：件数38件、負債総額39億円）。



(出所) 東京商工リサーチ「倒産速報」

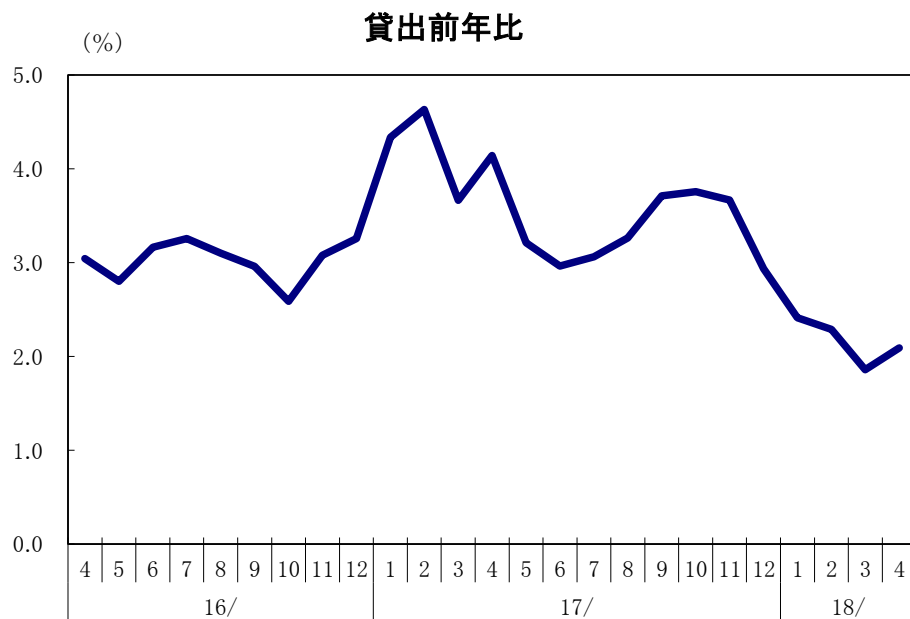
2. 金融

(1) 貸 出

貸出（4月）は、前年を上回った（前年比：+2.1%）。

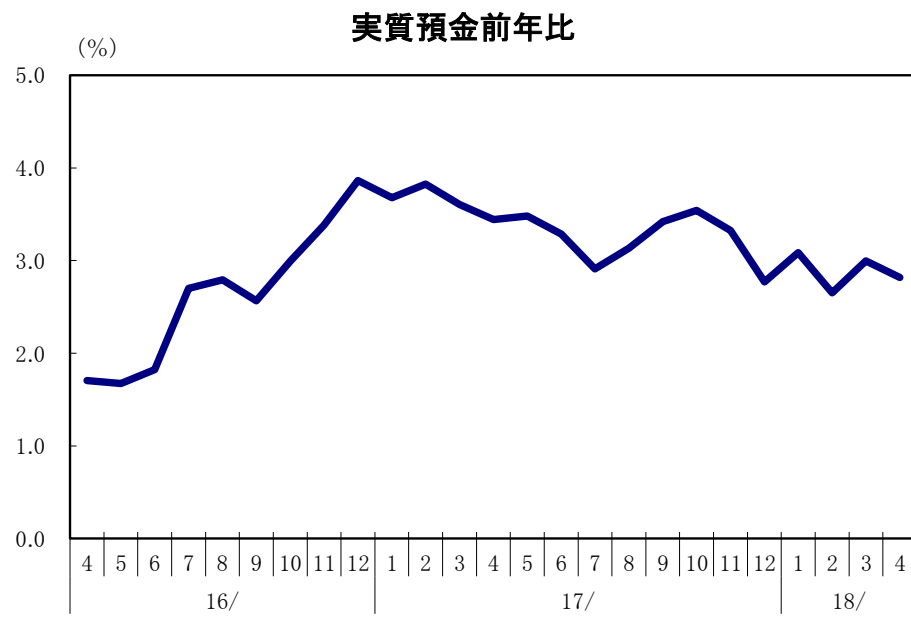
(2) 預 金

預金（4月）は、前年を上回った（前年比：+2.8%）。



(月)

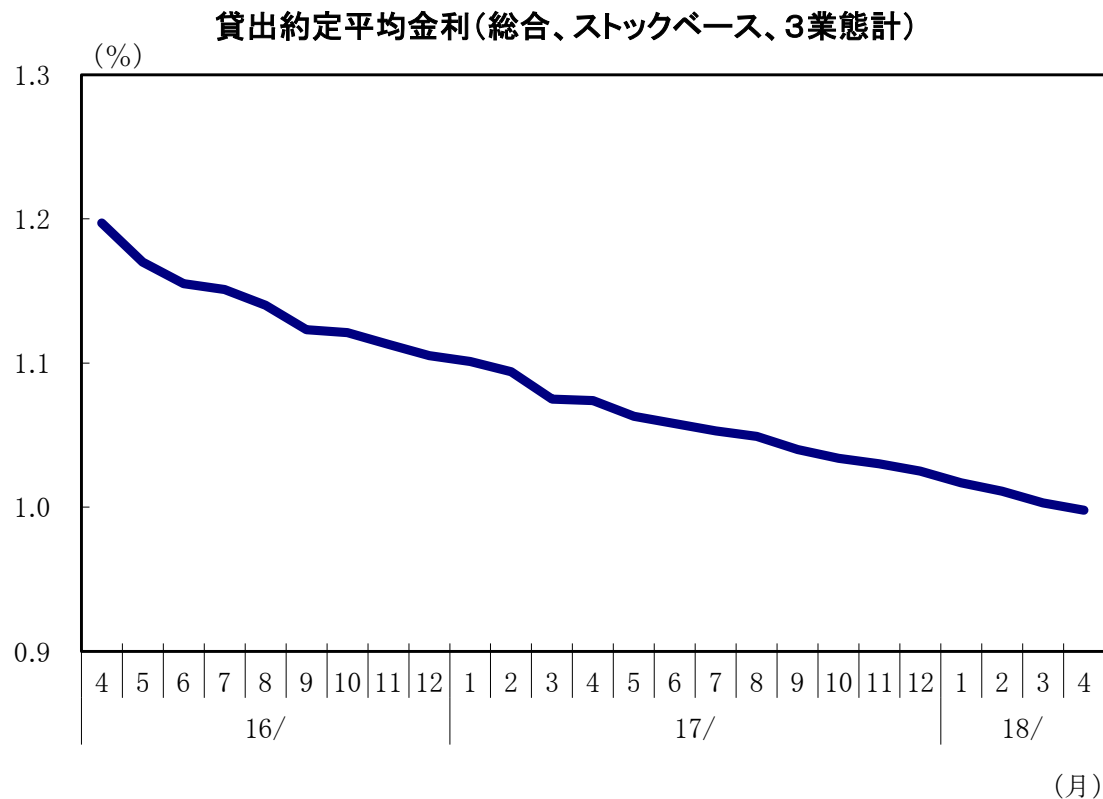
(注) 管内（京都府・滋賀県）に所在する都市銀行、地域銀行（地銀、地銀Ⅱ）、信用金庫、その他の業態（信託銀行など）の店舗ベース。
(出所) 日本銀行京都支店



(月)

(3) 貸出約定平均金利

貸出約定平均金利（総合、ストックベース、3業態計）は、引き続き低下している（4月：0.998%）。



(注) 3業態計は、都市銀行、地方銀行、信用金庫の平均
(出所) 日本銀行京都支店

(付) 参考統計

[前年比%、億円]

		京滋計 (18/4月)		京都府 (18/4月)		滋賀県 (18/4月)		資料出所
		前年比	残高	前年比	残高	前年比	残高	
貸 出	都市銀行	▲ 1.7	18,741	▲ 1.8	18,018	0.6	724	日本銀行 京都支店
	地域銀行 ^{※1}	3.4	73,018	3.9	40,519	2.7	32,499	
	信用金庫	1.9	46,958	2.0	39,913	1.8	7,045	
	合 計 ^{※2}	2.1	141,906	1.9	100,658	2.5	41,248	
実質預金	都市銀行	5.2	53,766	5.2	51,670	4.3	2,096	
	地域銀行 ^{※1}	2.9	120,754	3.0	66,750	2.9	54,004	
	信用金庫	2.1	84,765	1.9	71,820	3.7	12,945	
	合 計 ^{※2}	2.8	274,557	2.8	202,899	3.0	71,657	

(注)京滋計(京都府・滋賀県)、京都府、滋賀県各々に所在する店舗ベース。

※1 全国地方銀行協会または第二地方銀行協会の加盟銀行。

※2 合計には、その他の業態(信託銀行など)を含む。

[%、前月差%ポイント]

		17/11月	12月	18/1月	2月	3月	4月	前月差	資料出所
		貸出約定平均金利 (ストックベース) ^{※3}	短期	1.364	1.413	1.346	1.311	1.312	
	長期	0.988	0.982	0.976	0.972	0.962	0.957	▲ 0.005	
	総合	1.030	1.025	1.017	1.011	1.003	0.998	▲ 0.005	

(注)集計対象は、都市銀行(京都市内の6店舗ベース)および京都府・滋賀県に本店を持つ地方銀行、信用金庫の全店舗ベース。

※3 都市銀行、地方銀行、信用金庫の平均。短期は当座貸越を除くベース、総合は当座貸越を含むベース。

[億円]

		17/7-9月	10-12月	18/1-3月	18/2月	3月	4月	5月	資料出所
		銀行券受払状況	発行、還収(▲)超	2,989	4,330	2,105	848	1,032	
	発行	4,509	5,991	3,911	1,328	1,547	1,538	1,441	
	還 収	1,520	1,660	1,806	480	515	481	611	

問い合わせ先

日本銀行京都支店営業課 がんりゅう させ
眼龍、佐瀬

Tel 075-212-5151(代) E-Mail:kyouto@boj.or.jp