



2020年11月17日
日本銀行京都支店

管内金融経済概況

【総論】

京都府・滋賀県の景気は、新型肺炎の影響により、依然として厳しい状態にあるが、足もとでは、持ち直しの動きがみられる。

需要面をみると、個人消費は、経済活動の再開に伴い、財は持ち直し傾向にあるが、飲食サービスを中心に低調な動きとなっている。観光は、大幅に悪化したあと、緩やかに持ち直しつつある。設備投資は、大型投資が一服しているほか、非製造業を中心に収益環境の悪化を受けた経費節減の動きがみられることから、減少している。住宅投資は、横ばい圏内の動きとなっている。公共投資は、公共施設の建築工事や高速道路関連工事などを中心に増加している。こうしたもと、生産は、持ち直しの動きがみられる。また、雇用・所得環境をみると、新型肺炎の影響により、労働需給・雇用者所得ともに一段と弱い動きとなっている。

今後については、当面、新型肺炎の影響から悪化した状態が続くとみられるが、経済活動が再開していくもとで、徐々に改善していくとみられる。こうした中、新型肺炎の帰趨、政府等が打ち出している各種経済対策の効果、米中間の貿易摩擦を含む海外経済の動向、それらが管内経済に与える影響等に注視していく必要がある。

【前回からの変化】

総括判断	個人消費	観光	設備投資	住宅投資	公共投資	生産	雇用・所得
➡	➡	↗	➡	➡	➡	➡	➡

- ↗ 前回から改善度合いが強まっている、または悪化度合いが弱まっている。
- ➡ 前回から変化なし。
- ↘ 前回から改善度合いが弱まっている、または悪化度合いが強まっている。

1. 需要項目別動向

個人消費は、経済活動の再開に伴い、財は持ち直し傾向にあるが、飲食サービスを中心に低調な動きとなっている。

9月の主要小売業販売額は、前年の駆け込み需要の反動から前年比の減少幅が拡大しているものの、基調としてみれば持ち直し傾向にある。業態別にみると、百貨店売上高は、高額品は堅調なものの、免税売上を中心に低調な動きとなっている。スーパー売上高は、新型肺炎の影響により内食需要等が高まる中で、食料品を中心に堅調に推移している。家電販売額は、来店客数の回復等により持ち直している。コンビニエンスストア販売額は、減少している。ドラッグストア販売額は、増加している。

このほか、乗用車販売は、来店客数の回復に伴い持ち直し基調にある。

- 主要小売業販売額（9月）は、前年を下回った（前年比：▲14.6%）。
- 京都地区の百貨店売上高（9月）は、前年を下回った（前年比：▲33.7%）。
- スーパー売上高（9月）は、前年を下回った（前年比：▲6.0%）。
- 家電販売額（9月）は、前年を下回った（前年比：▲31.2%）。
- 乗用車の新車登録台数（9月）は、前年を下回った（前年比：▲17.6%）。

観光は、新型肺炎の影響により大幅に悪化したあと、緩やかに持ち直しつつある。

主要宿泊施設の宿泊客数および主要観光施設等への入込客数をみると、前年比で大幅な減少が続いているが、「Go To トラベル事業」などの各種需要喚起策により国内観光客数が緩やかに持ち直しつつある。

- 京都市内の主要ホテルの宿泊客数（9月、延べ人数）は、前年を下回った（前年比：▲61.7%）。この間、客室稼働率は、前年を下回った（33.0%＜前年同月：82.9%＞）。

設備投資は、減少している。

2020年度の設備投資は、新型肺炎による不透明感が強い中、前年度を下回る計画となっている。製造業では、新製品や新技術向けの工場・設備の新設・

増設投資がみられている一方、多くの企業において、大型案件が一服していることから前年度を下回る計画となっている。非製造業では、一部で新社屋建設などの積極投資の動きもみられるが、全体ではホテル建設や店舗の大規模改装などの大型案件が一服する中、収益の悪化を受けた経費節減の動きもみられることから、前年度を大きく下回る計画となっている。

—— 管内企業短期経済観測調査結果（2020年9月調査）の2020年度の設備投資額（含む土地投資額）は、前年度を下回る計画（前年比：▲17.7%）。

住宅投資は、横ばい圏内の動きとなっている。

分譲は振れを伴いつつも増加傾向にある。一方、貸家、持家は弱めの動きがみられる。

—— 京都府の新設住宅着工戸数（9月）は、貸家の増加を中心に、前年を上回った（前年比：+3.0%）。

—— 滋賀県の新設住宅着工戸数（9月）は、分譲の減少を中心に、前年を下回った（前年比：▲3.8%）。

公共投資は、増加している。

公共施設の建築工事や高速道路建設工事などがみられている。2020年度6月補正後予算（投資的経費）では、京都府・京都市では前年を下回った一方、滋賀県では上回っている。

—— 京都府内の公共工事請負金額（10月）は、京都市の減少を中心に前年を下回った（前年比：▲46.7%）。年度初来累計では、前年を上回った（前年比：+35.4%）。

—— 滋賀県内の公共工事請負金額（10月）は、県の減少を中心に前年を下回った（前年比：▲16.8%）。年度初来累計では、前年を上回った（前年比：+10.5%）。

2. 生産

製造業の生産活動は、持ち直しの動きがみられる。主な業種別にみると、電子部品・デバイスは、通信基地局向けが堅調に推移する中、自動車向けや

スマートフォン向けを中心に緩やかに持ち直している。汎用・生産用・業務用機械は、弱い動きとなっている。輸送用機械や窯業・土石は、持ち直しつつある。化学は、弱い動きとなっている。和装関連では、低水準の生産が続いている。

—— 京都府の鉱工業生産指数（8月）は前月を下回った（季節調整済前月比：▲1.8%）。

—— 滋賀県の鉱工業生産指数（8月）は前月を下回った（季節調整済前月比：▲9.4%）。

3. 雇用・所得

雇用・所得環境をみると、新型肺炎の影響により、労働需給・雇用者所得ともに一段と弱い動きとなっている。すなわち、有効求職者数が増加していることから、有効求人倍率が低下しているほか、採用の手控えや雇止めの動きによって、雇用保険被保険者数の伸びの鈍化がみられている。

—— 京都府の有効求人倍率（9月）は、前月を上回った（1.01倍<前月：1.00倍>）。

—— 滋賀県の有効求人倍率（9月）は、前月から横ばいとなった（0.82倍<前月：0.82倍>）。

—— 京都府の雇用保険被保険者数（9月）は、前年を上回った（+0.8%）。

—— 滋賀県の雇用保険被保険者数（9月）は、前年を下回った（▲0.2%）。

4. 物価

物価は、横ばい圏内の動きとなっている。

—— 京都市（9月）の消費者物価指数（生鮮食品を除く総合）は、教育（幼稚園保育料）、諸雑費（保育所保育料）や教養娯楽（宿泊料<Go To トラベル事業による下押し>）等が下落した一方、住居や食料、交通・通信等が上昇したことから、前年を上回った（前年比：+0.1%）。

—— 大津市（9月）の消費者物価指数（生鮮食品を除く総合）は、交通・通信や家具・家事用品が上昇した一方、教育（幼稚園保育料）や諸雑費（保育所保育料）、教養娯楽（宿泊料<Go To トラベル事業による下押し>）等が下落したことから、前年を下回った（前年比：▲0.6%）。

5. 倒産

企業倒産は、落ち着いた動きとなっている。

- 倒産件数（10月）は、前年と同数となった（31件＜前年同月：31件＞）。
- 負債総額（10月）は、前年を下回った（9億円＜前年同月：14億円＞）。

6. 金融

貸出は、増加している。

- 貸出（9月）は、法人向けを中心に前年を上回った（前年比：+7.0%）。

預金は、増加している。

- 実質預金（9月）は、法人、個人を中心に前年を上回った（前年比：+8.9%）。

貸出金利は、低下傾向にある。

- 貸出約定平均金利（9月、総合、ストックベース）は、前月を上回った（0.844%＜前月：0.841%＞）。

以 上



（円香）

【問い合わせ先】

日本銀行京都支店営業課 松本、茨木^{いばらき}
Tel 075-212-5151（代）
E-Mail : kyouto@boj.or.jp



（一之助）

日本銀行京都支店 広報キャラクターの「円香」と「一之助」です。

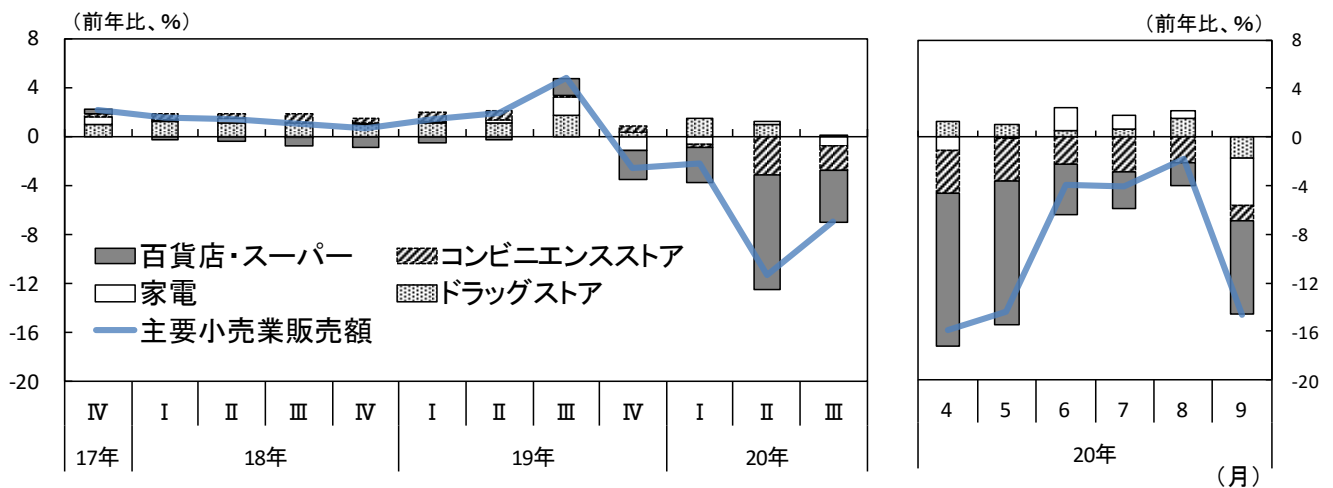
本稿の内容について、商用目的で転載・複製を行う場合（引用は含まれません）は、予め当店までご相談ください。引用・転載・複製を行う場合は、出所を明記してください。

管内金融経済概況・図表編

1. 需要項目別動向

(1) 個人消費

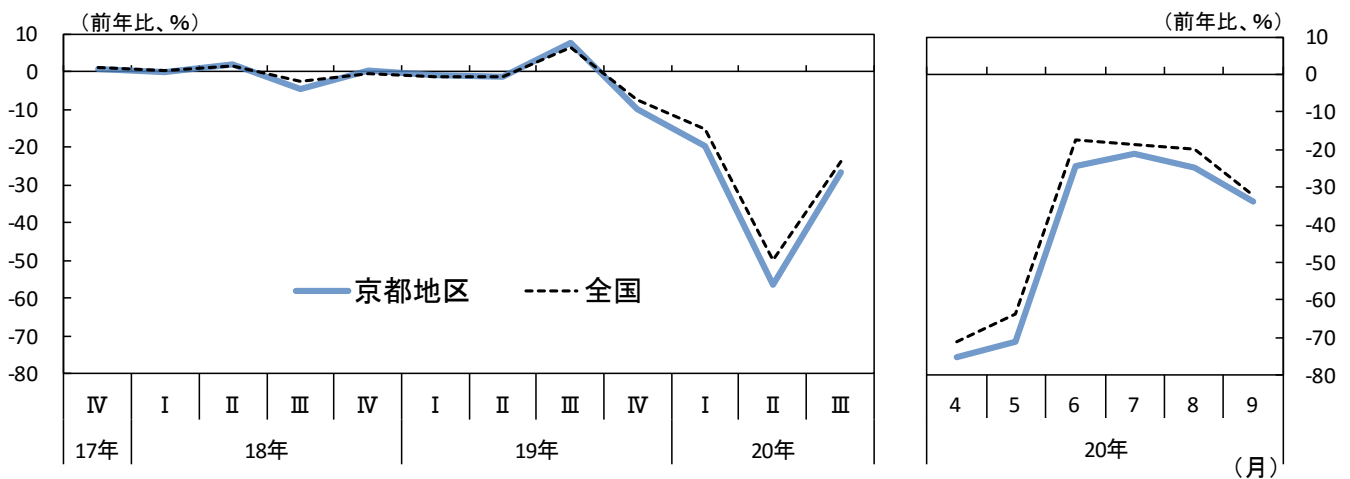
① 主要小売業販売額（京滋計）



(出所) 経済産業省「商業動態統計」

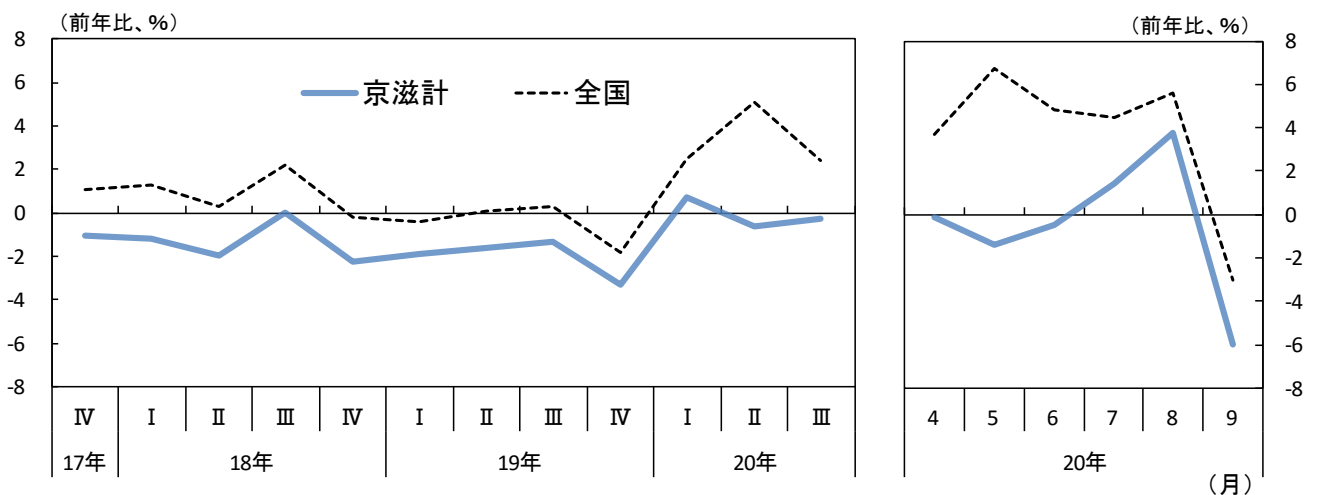
(注) 百貨店・スーパー販売額、コンビニエンスストア販売額、ドラッグストア販売額、家電大型販売額を当店で合算。全店ベース。内訳は寄与度を示す。

② 百貨店売上高



(出所) 日本百貨店協会、経済産業省「商業動態統計」

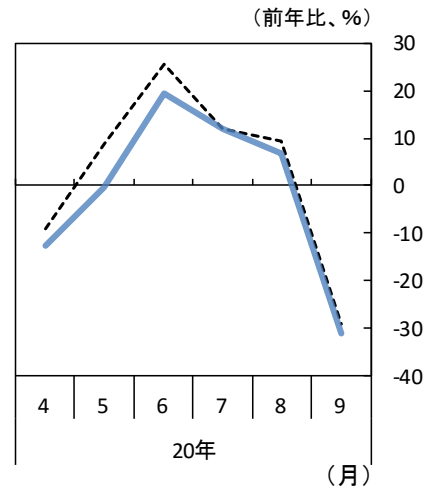
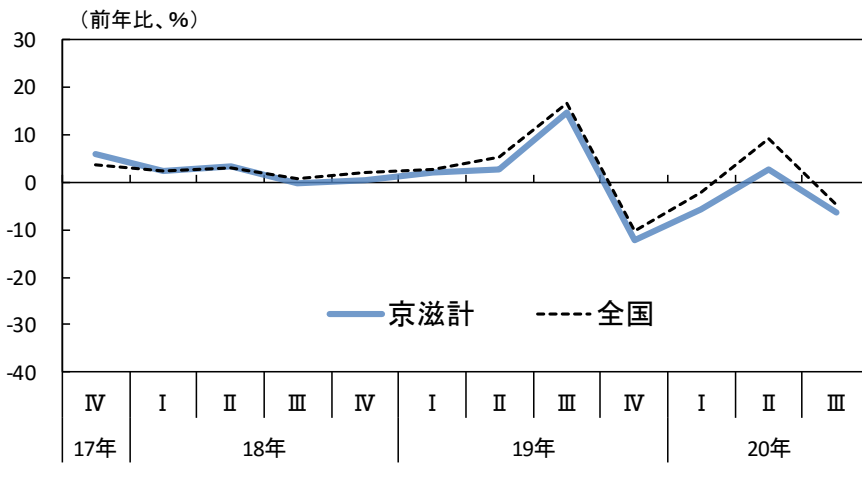
③ スーパー売上高



(出所) 経済産業省「商業動態統計」

(注) 全店ベース。滋賀県は百貨店を含む。

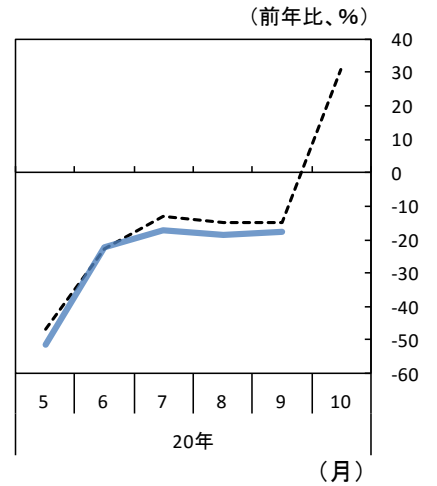
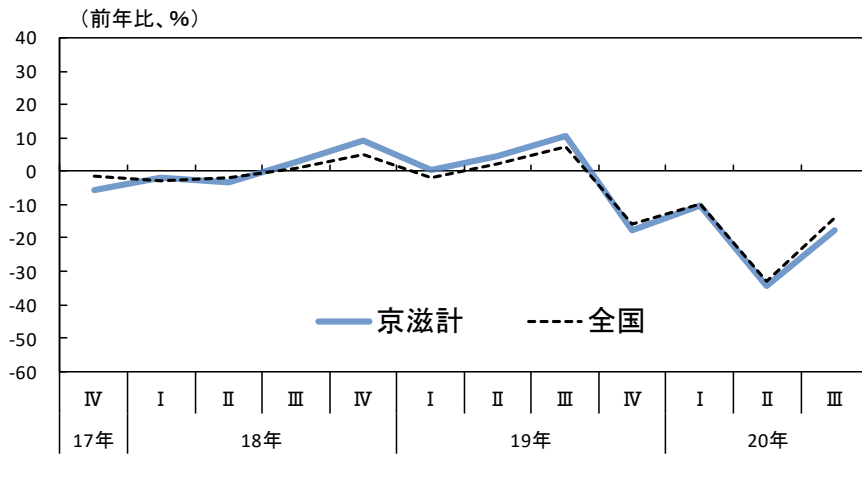
④ 家電販売額



(出所) 経済産業省「商業動態統計」

(注) 全店ベース。

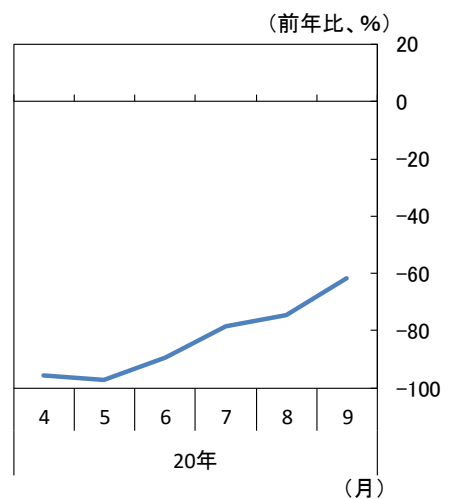
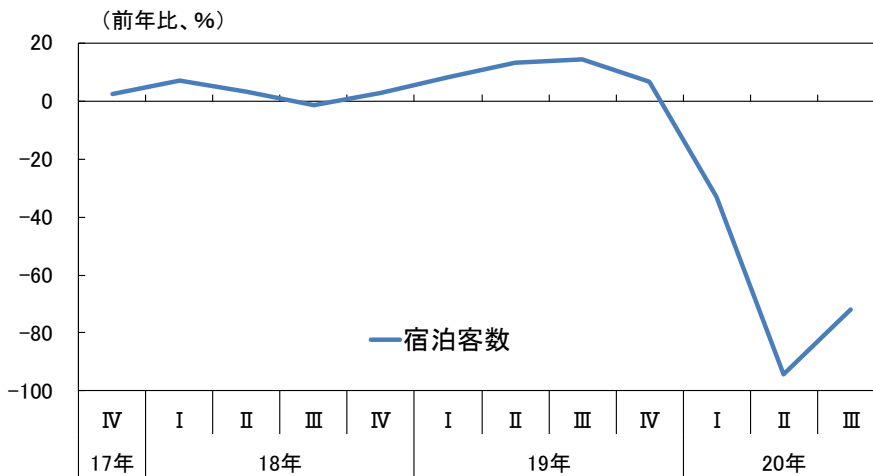
⑤ 乗用車新車登録台数 (含む軽乗用車)



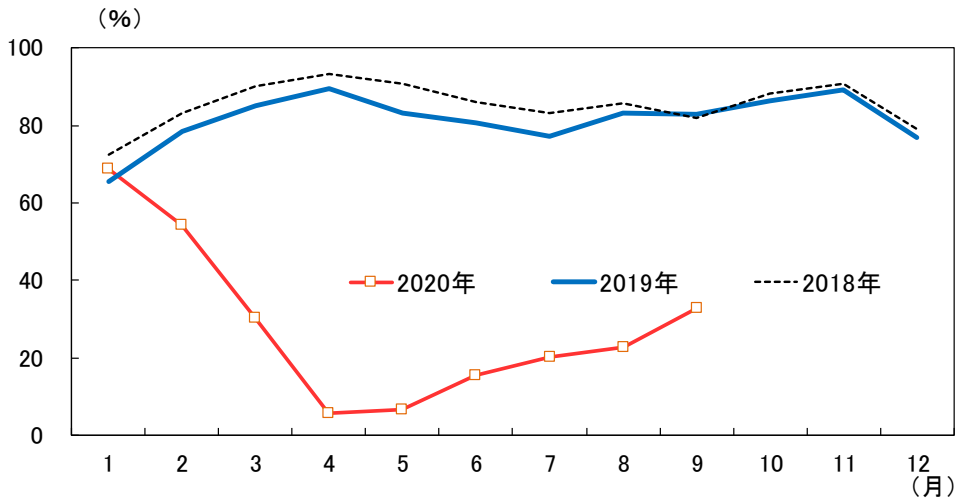
(出所) 日本自動車販売協会連合会、全国軽自動車協会連合会

(2) 観光

① 京都市内の主要ホテルの宿泊客数 (延べ人数)



② 京都市内の主要ホテルの客室稼働率



(出所) 京都市観光協会「京都市観光協会データ月報」

(注) 対象ホテル数は、月毎に変動する場合がある。

客室稼働率は、本年と前年は同一ホテルベース。2年前のデータは対象ホテル数が異なる場合がある。

(3) 設備投資

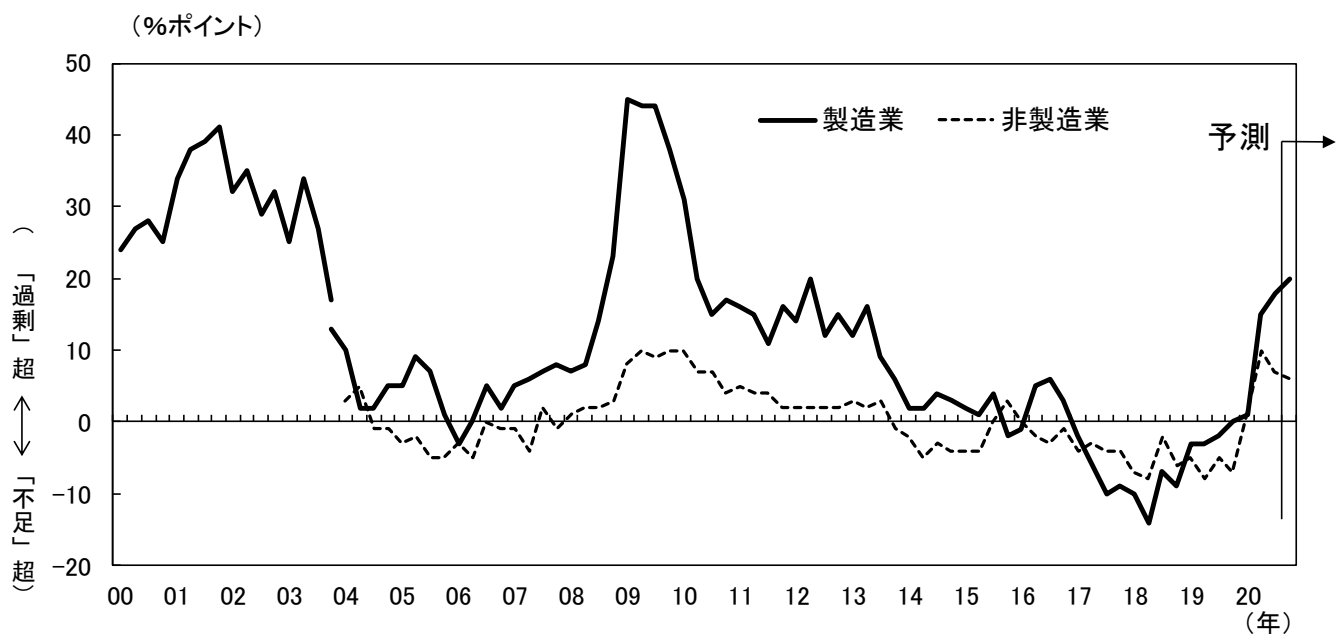
① 設備投資額 (含む土地投資額)

(前年度比、%)

	19年度		20年度	
	実績	修正率	計画	修正率
全産業	18.8	-	▲ 17.7	▲ 13.5
製造業	4.0	-	▲ 3.6	▲ 2.0
非製造業	76.0	-	▲ 49.9	▲ 42.7

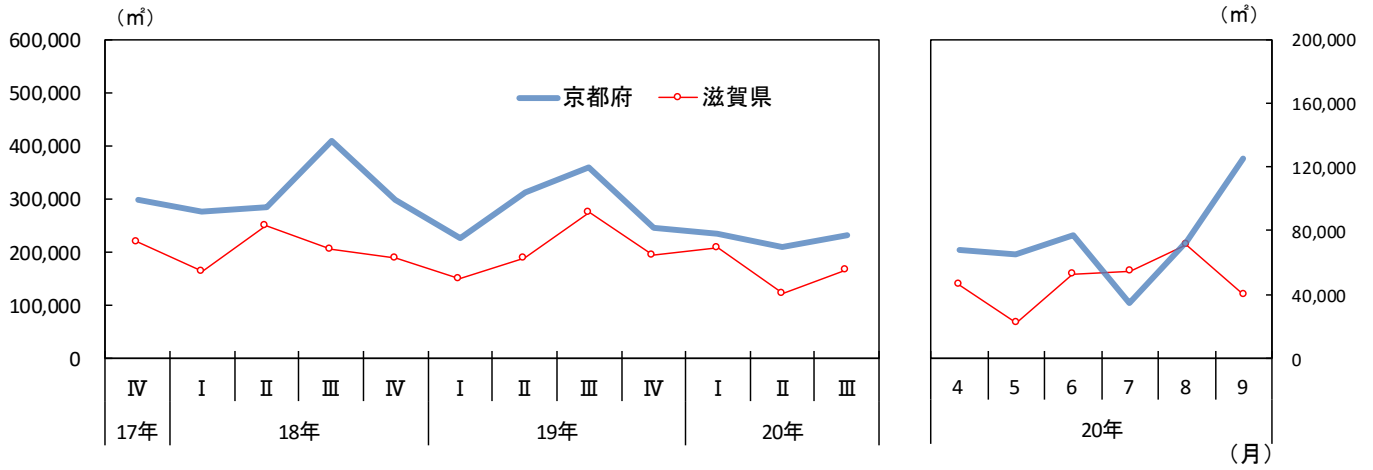
(出所) 日本銀行京都支店「管内企業短期経済観測調査結果」

② 生産・営業用設備判断 D. I.



(出所) 日本銀行京都支店「管内企業短期経済観測調査結果」

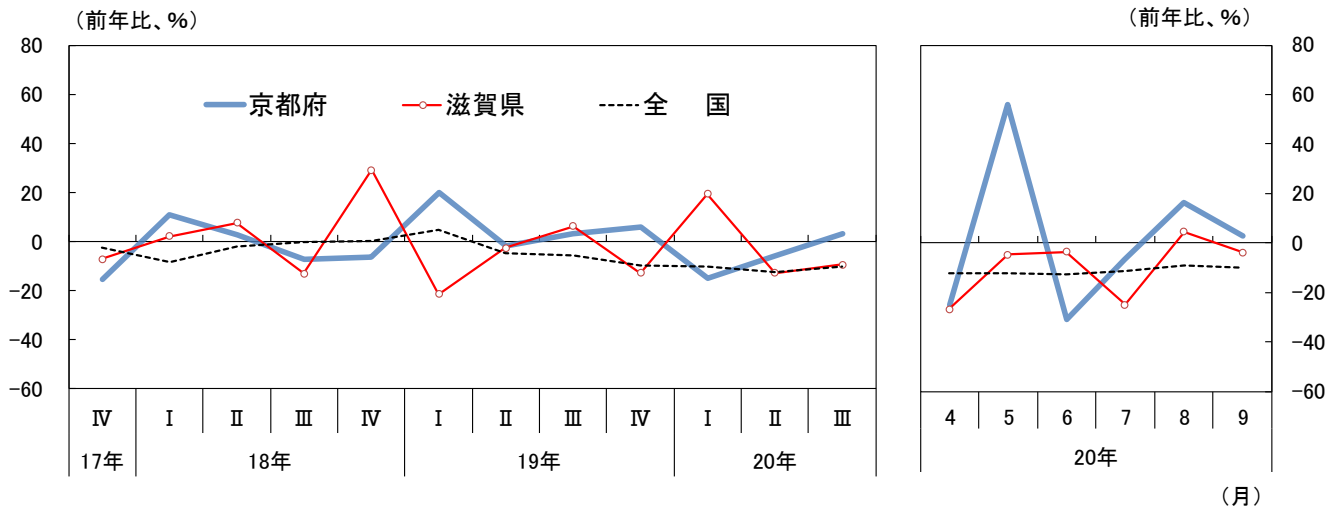
③ 着工建築物床面積（非居住用）



(出所) 国土交通省「建築着工統計」

(4) 住宅投資

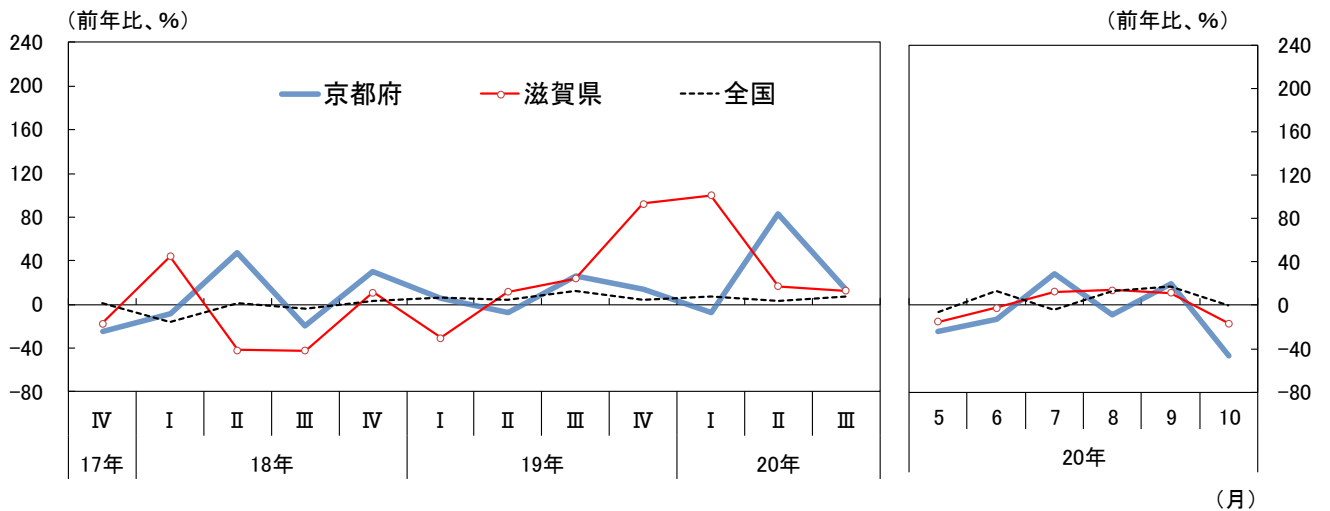
新設住宅着工戸数



(出所) 国土交通省「建築着工統計」

(5) 公共投資

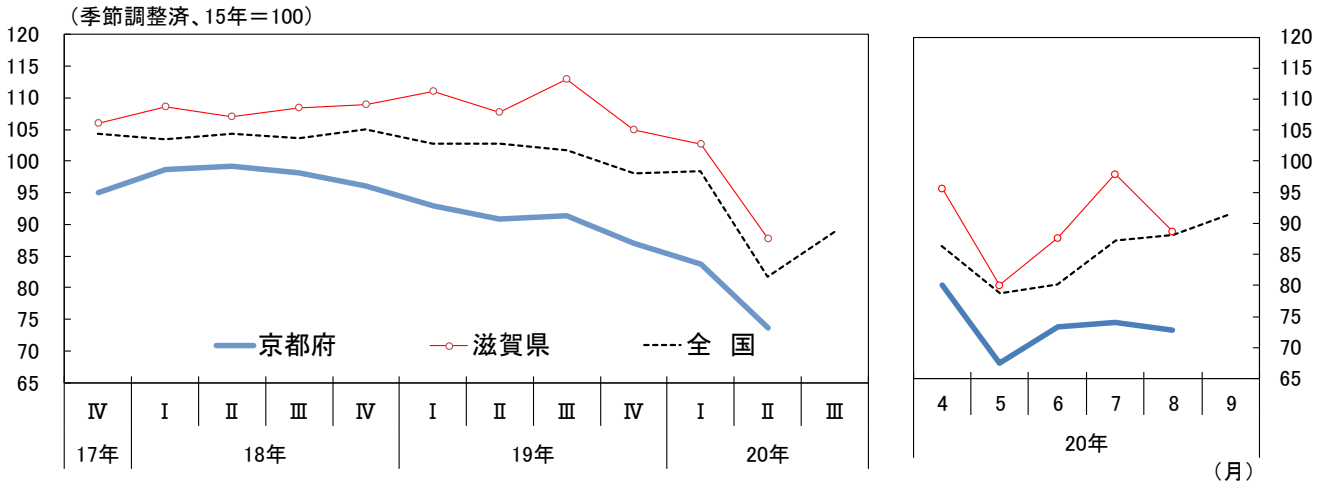
公共工事請負金額



(出所) 西日本建設業保証「公共工事前払金保証統計」

2. 生産

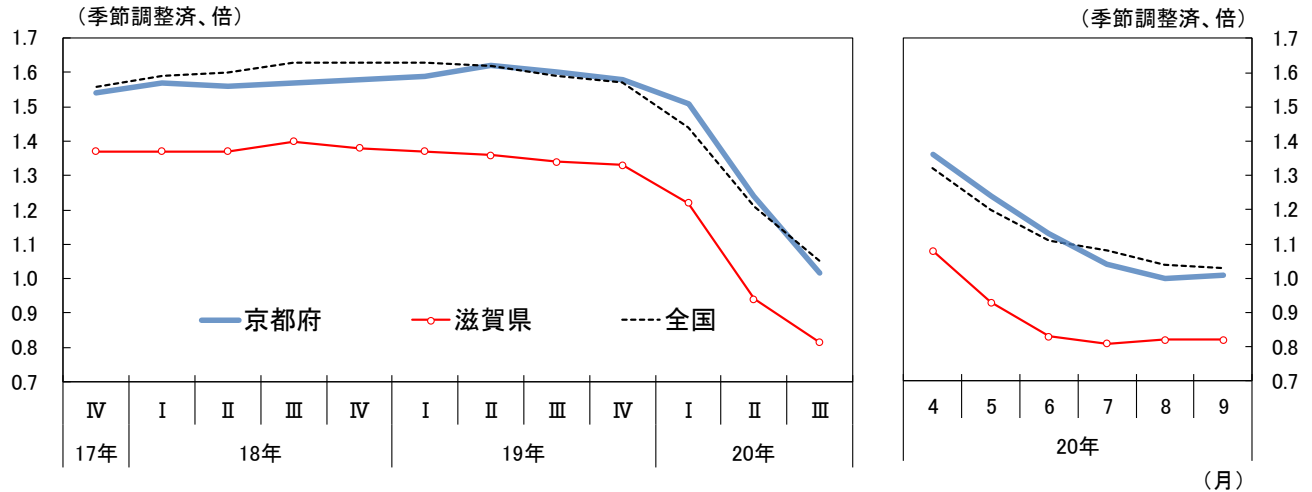
鉱工業生産指数



(出所) 京都府「京都府鉱工業指数」、滋賀県「滋賀県鉱工業指数」、経済産業省「鉱工業指数統計」

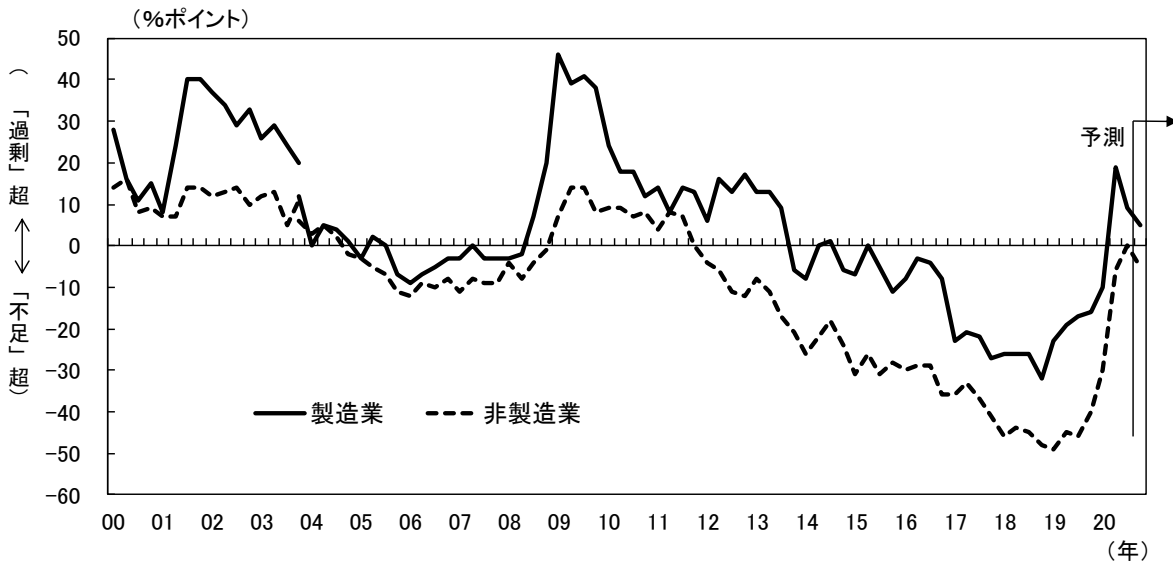
3. 雇用・所得

(1) 有効求人倍率



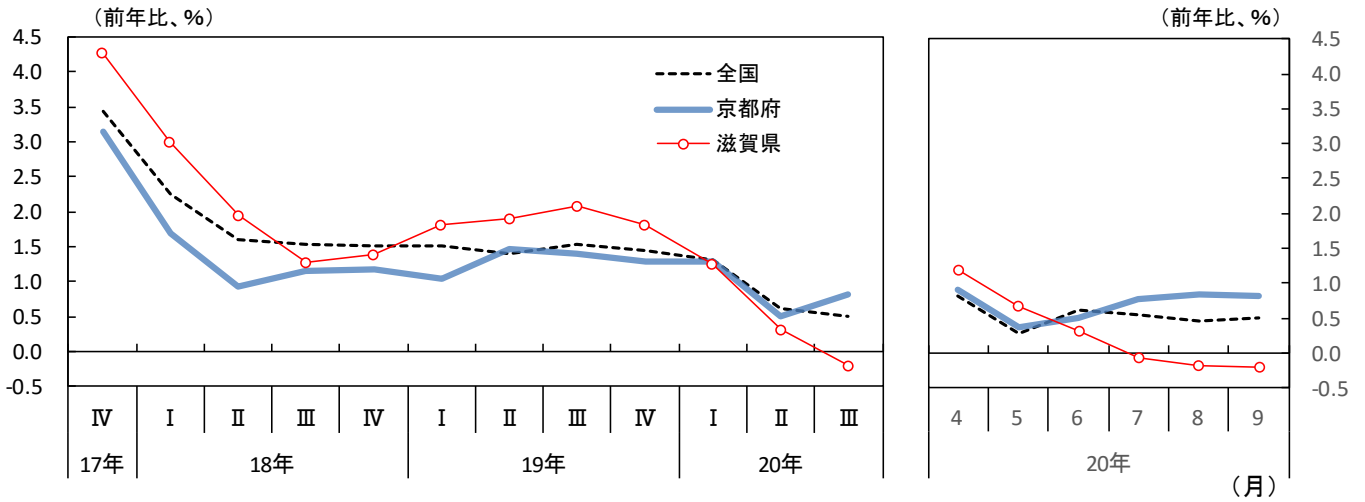
(出所) 厚生労働省「一般職業紹介状況（職業安定業務統計）」

(2) 雇用人員判断 D. I.



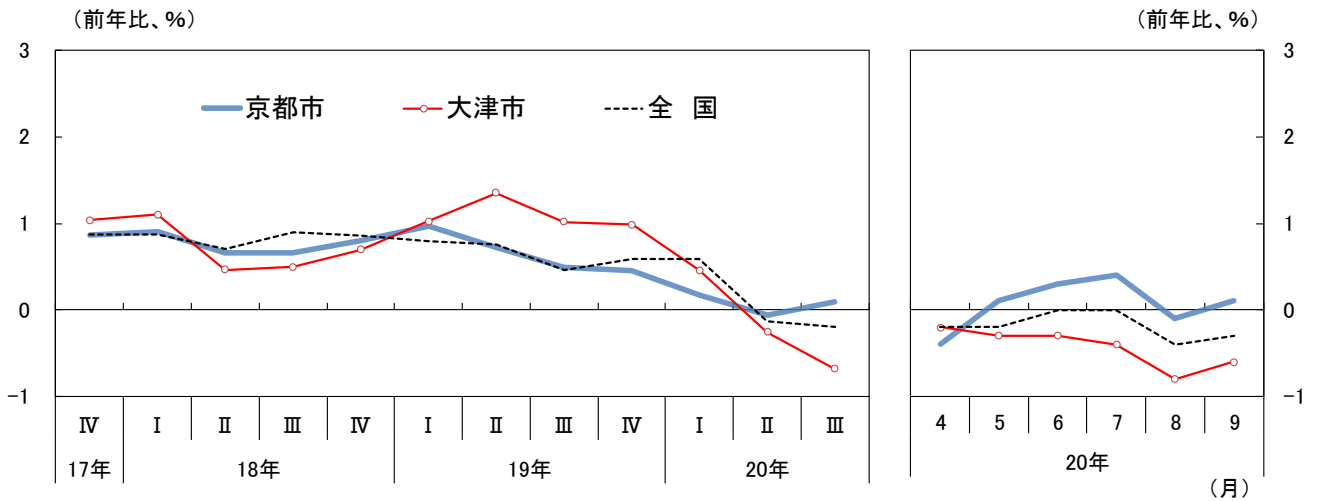
(出所) 日本銀行京都支店「管内企業短期経済観測調査結果」

(3) 雇用保険被保険者数



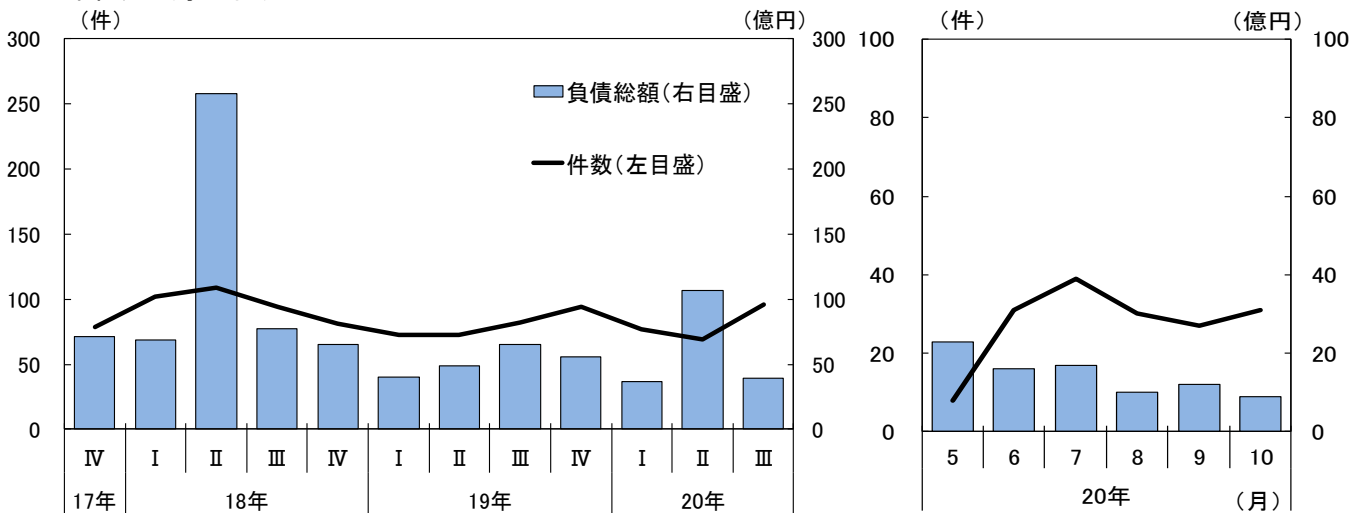
4. 物価

消費者物価指数 (生鮮食品を除く総合)



5. 倒産

企業倒産 (京滋計)

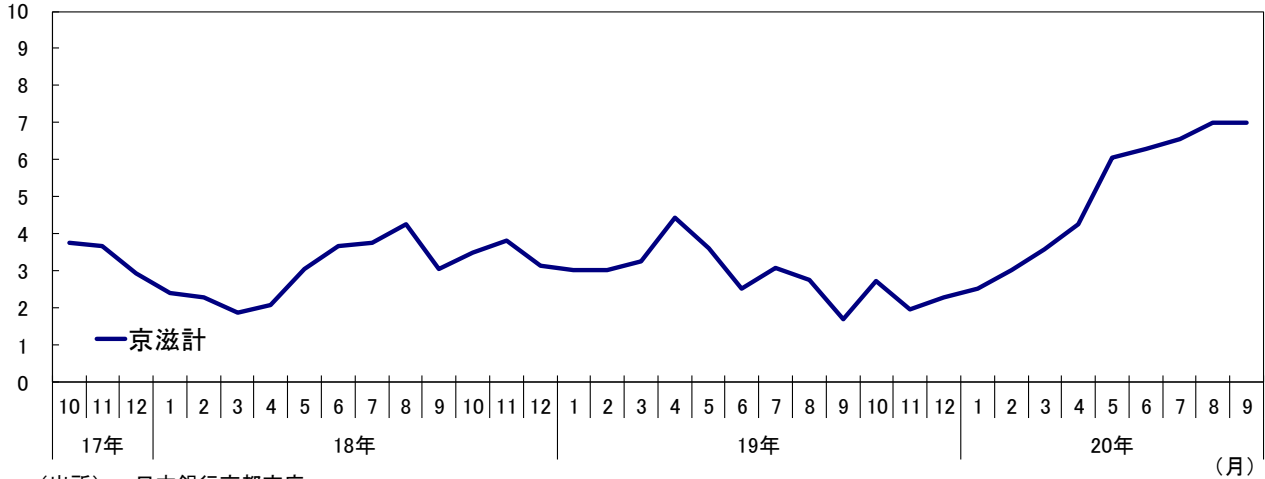


6. 金融

(1) 貸出

貸出残高

(前年比、%)

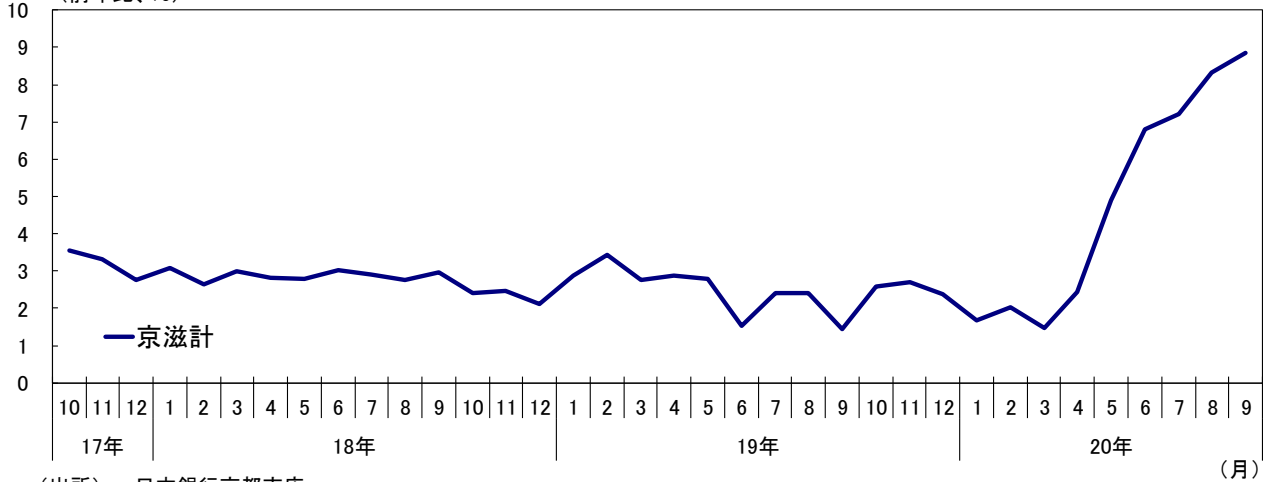


(出所) 日本銀行京都支店

(2) 預金

実質預金残高

(前年比、%)

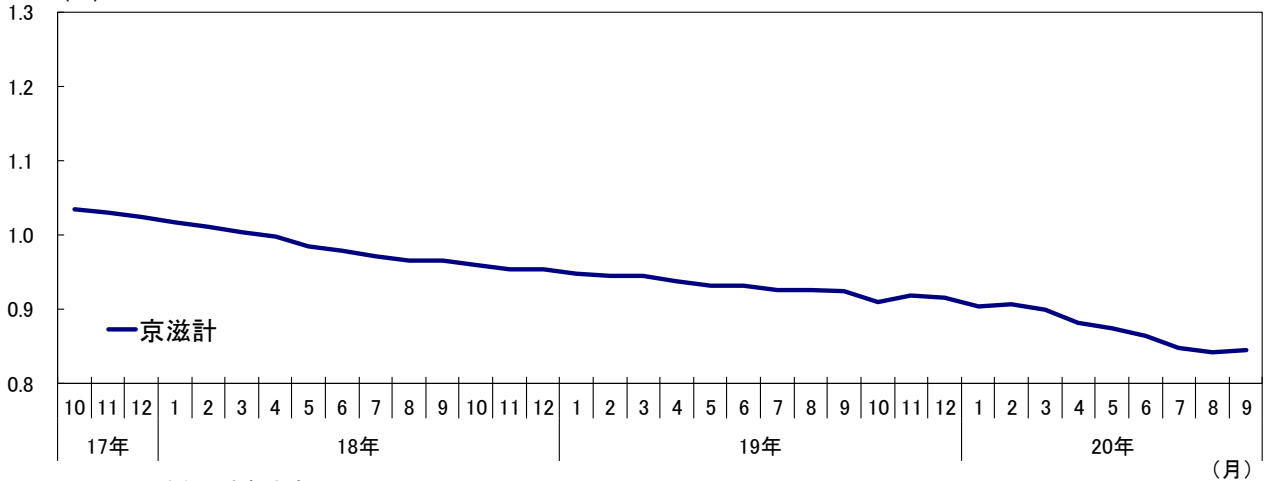


(出所) 日本銀行京都支店

(3) 貸出金利

貸出約定平均金利 (総合、ストックベース)

(%)



(出所) 日本銀行京都支店

(注) (1) ~ (3) の定義等については、日本銀行京都支店ホームページ公表資料一時系列データ-金融関連指標の「注釈」を参照。

当店作成の金融関連指標（貸出、実質預金、貸出約定平均金利、銀行券受払高）にかかる時系列データは、当店ホームページ (<https://www3.boj.or.jp/kyoto/kouhyou4.html>) に掲載しています。