



Bank of Japan Nagasaki Branch

## 長崎県の金融経済概況

(2020年6月公表分)

### 【概況】

長崎県の景気は、新型コロナウイルス感染症の拡大の影響から、厳しい状況が続いている。

最終需要面をみると、新型コロナウイルス感染症の拡大の影響から、観光関連が低迷しているほか、個人消費は大幅に減少している。住宅投資は下げ止まっている。公共投資は高水準で推移している。設備投資は大型案件が寄与して高めの水準で推移している。

生産は弱含んでいる。雇用・所得環境をみると、新型コロナウイルス感染症の拡大の影響から、弱い動きとなっている。消費者物価の前年比は+1%程度となっている。

#### 【本件に関する問い合わせ先】

日本銀行長崎支店総務課

850-8645 長崎市炉粕町32番地

TEL: 095-820-6110 FAX: 095-820-0299

本資料は当店ホームページ (<http://www3.boj.or.jp/nagasaki/>) にも掲載しています。

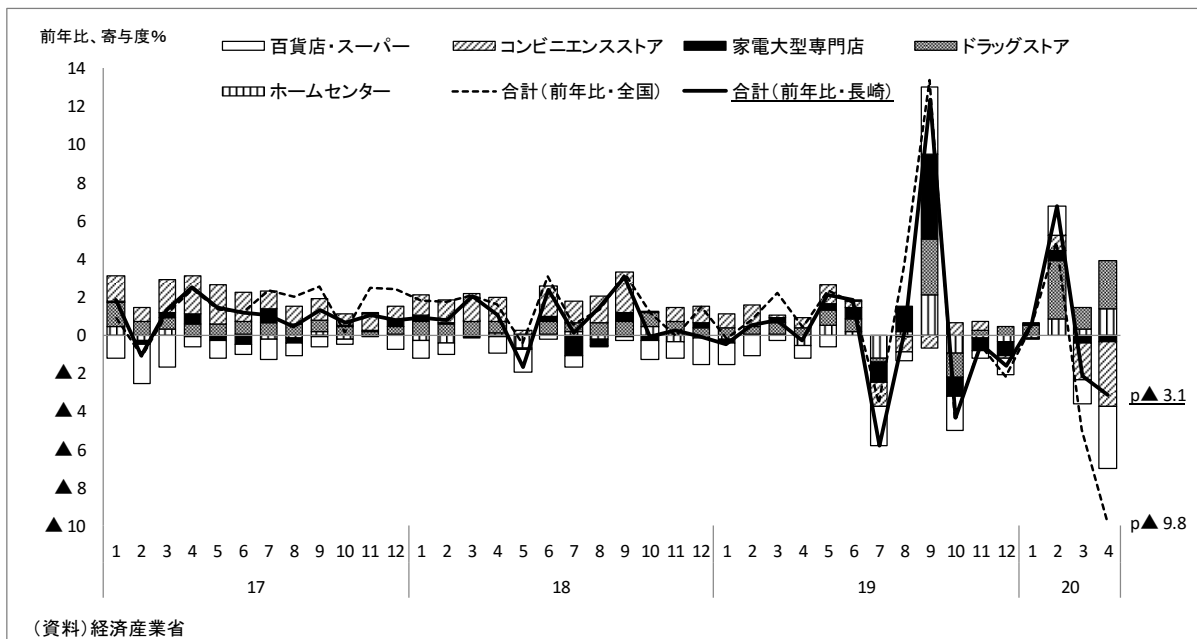
# 1. 経済動向

## (1) 個人消費

個人消費は、新型コロナウイルス感染症の拡大の影響から、大幅に減少している。足もとでは、徐々に客足は戻りつつあるものの、全体では引き続き前年を大きく下回っている。

商業動態統計は、前年を下回った。乗用車新車登録台数は、前年比マイナス幅が拡大した。

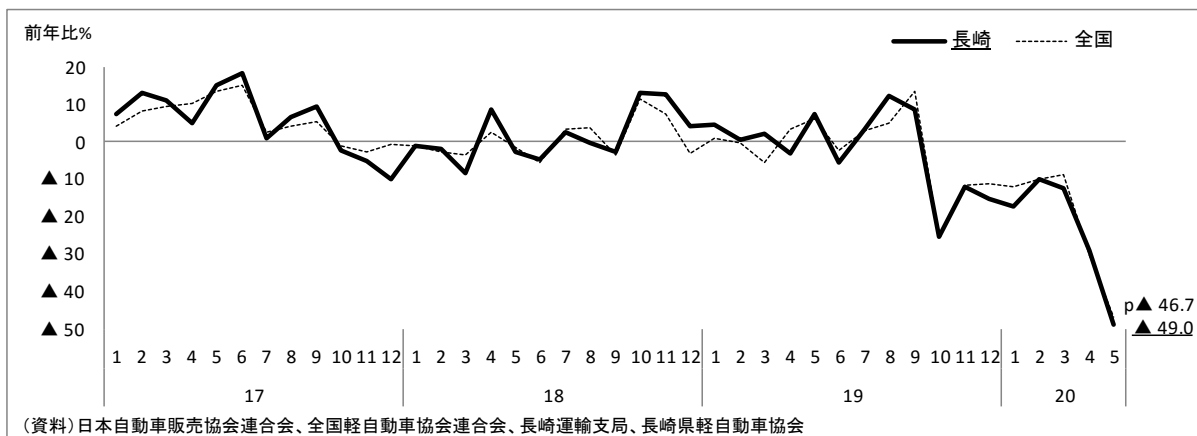
### 【商業動態統計】



(注1) 商業動態統計の業態別販売額（全店ベース）を合算する形で当店で算出。

(注2) 業態別販売額は、直近のリンク係数を基に遡及を実施。

### 【乗用車新車登録台数（含む軽乗用車）】



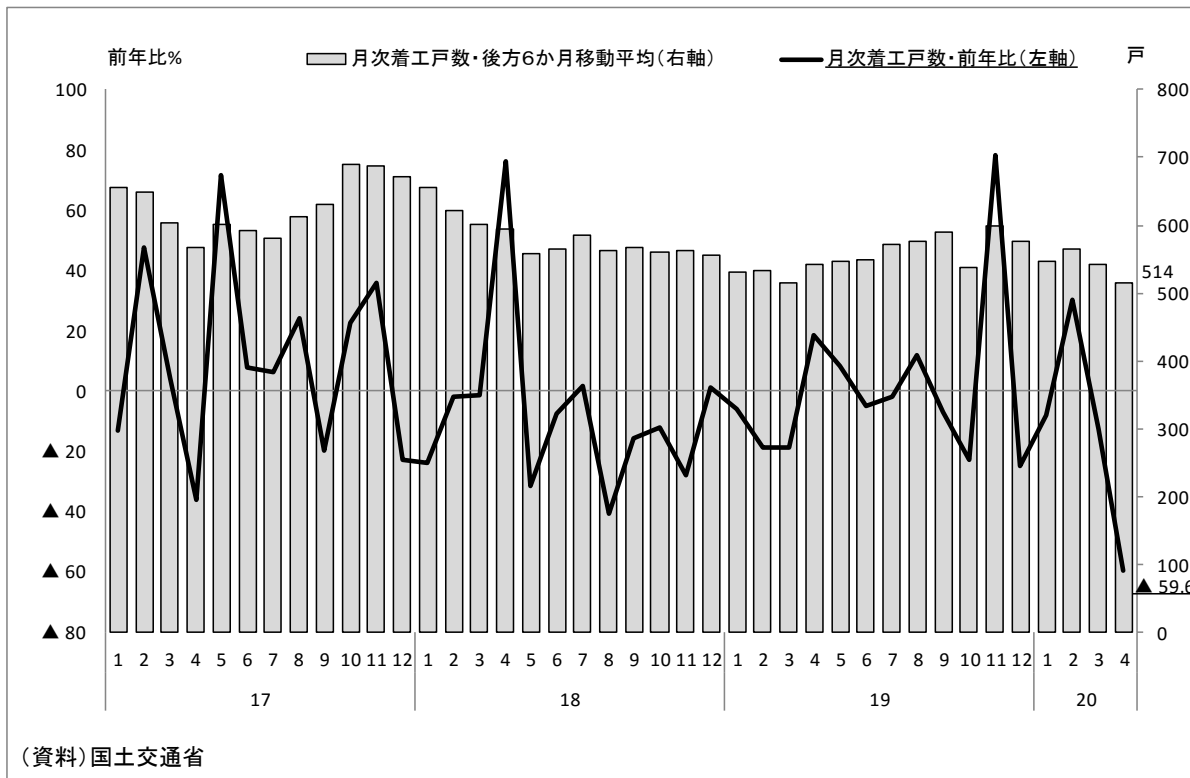


### (3) 住宅投資

住宅投資は、下げ止まっている。

新設住宅着工戸数は、前年を下回った。

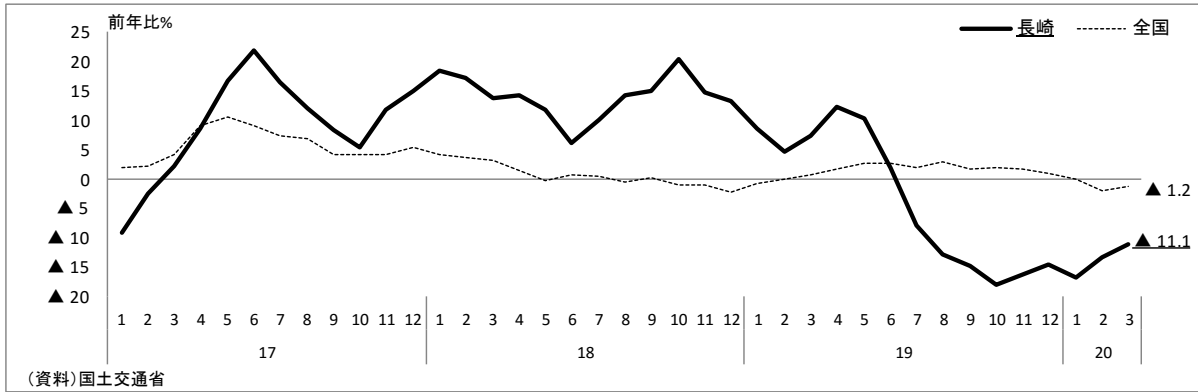
#### 【新設住宅着工戸数】



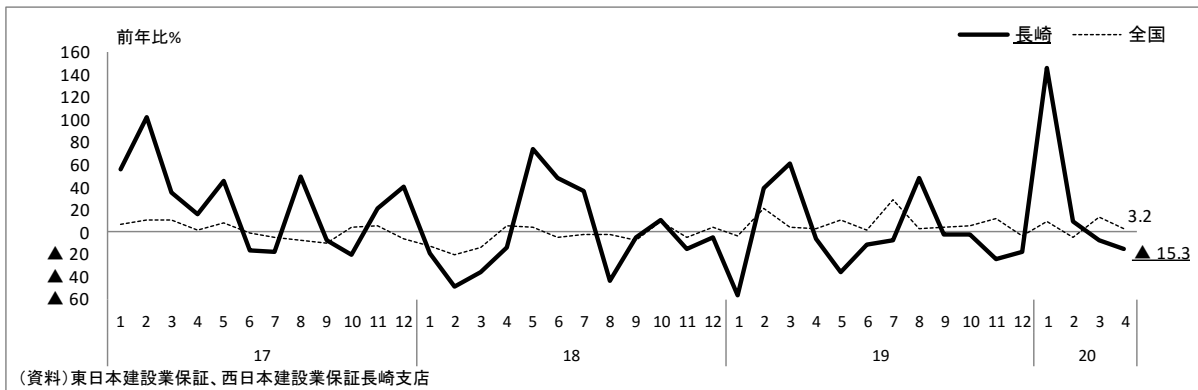
#### (4) 公共投資

公共投資は、高水準で推移している。  
 建設工事出来高は、前年比マイナス幅を縮小した。公共工事請負金額は、前年を下回った。

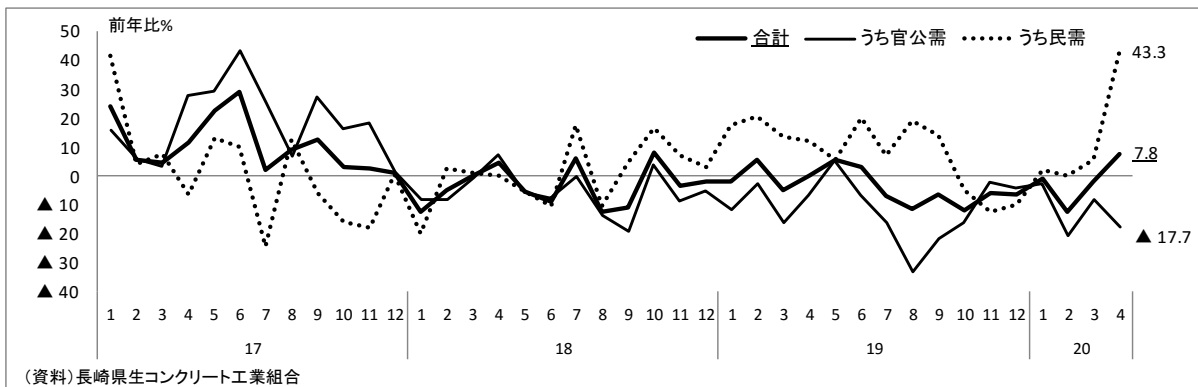
#### 【建設工事出来高】



#### 【公共工事請負金額】



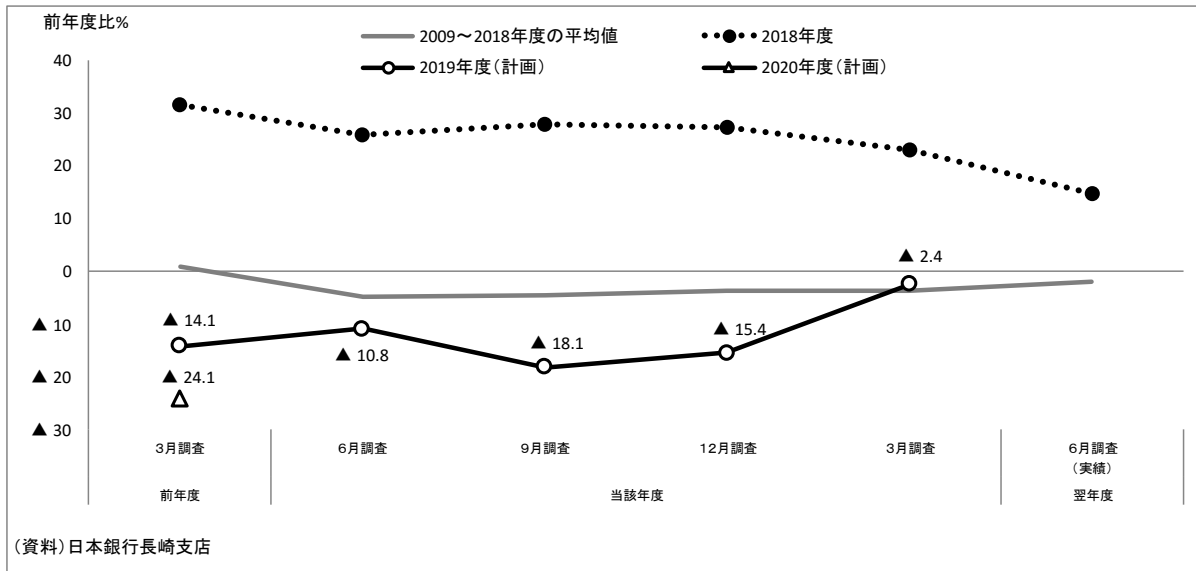
#### 【生コンクリート出荷量】



## (5) 設備投資

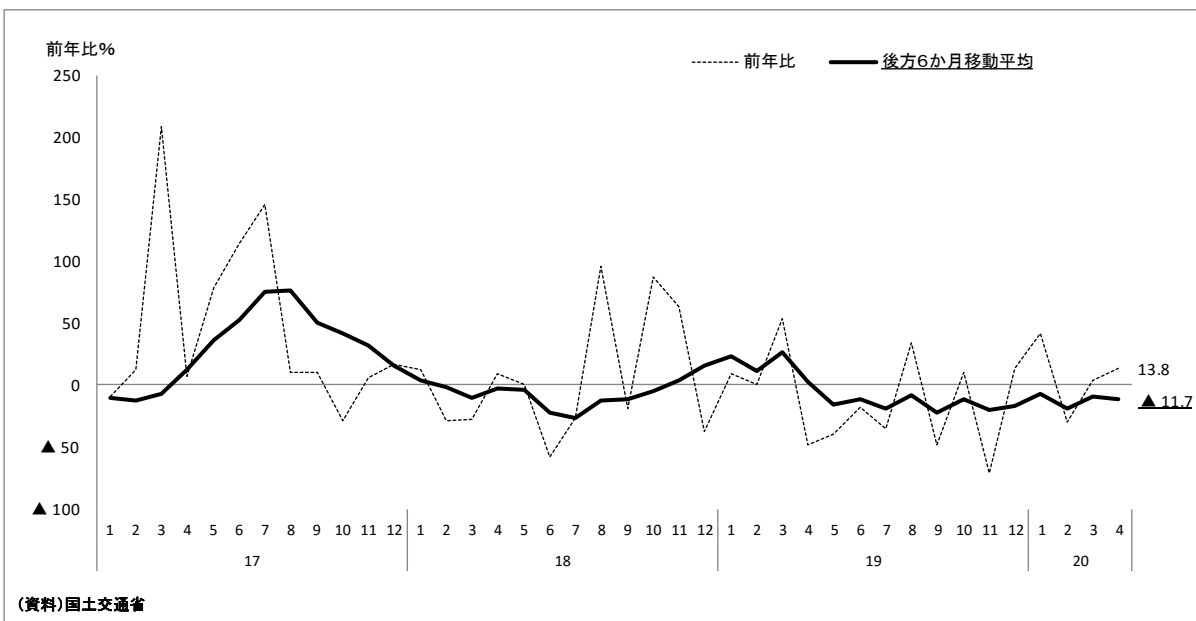
設備投資は、大型案件が寄与して高めの水準で推移している。  
 2020年度の設備投資（2020年3月短観）は、前年度を下回る計画となっている。  
 建築物着工床面積は、前年を上回った。

### 【短観（長崎県分）・設備投資額】



(注) 調査対象企業の定例見直しを実施したため、2018年3月調査以降は新ベースの値。

### 【建築物着工床面積（民間非居住用）】



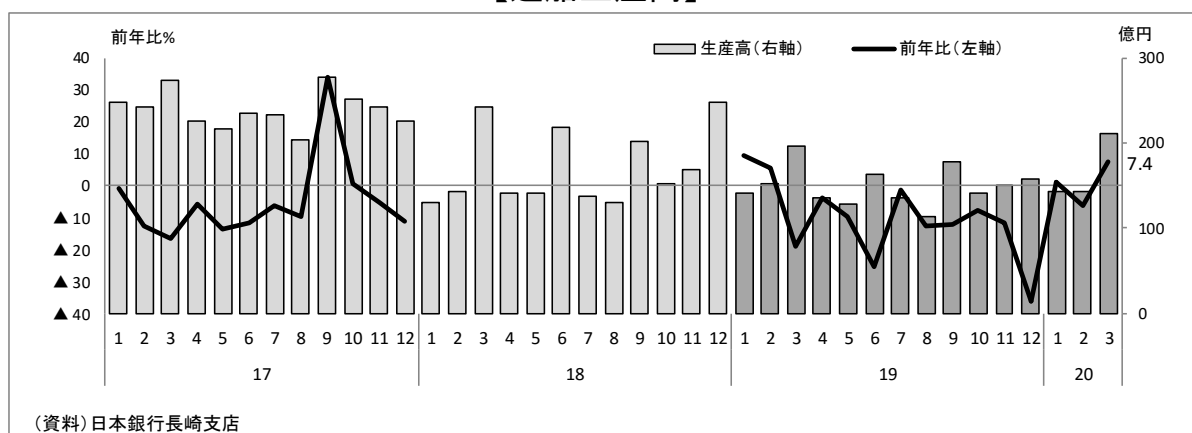
## (6) 生産

生産は、弱含んでいる。

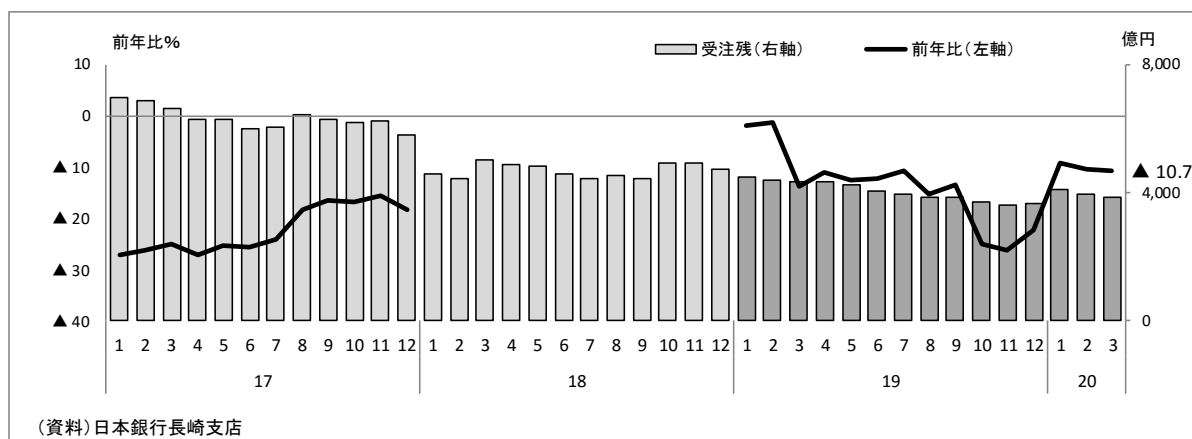
### (業種別生産動向)

業種		生産動向
造船	大手・中堅造船	厳しい受注環境が続くもとで、操業度を引き下げている。
	中小造船	更新需要等を背景に高水準の受注残となっており、高操業が続いている。
機械・重電	原動機	厳しい受注環境が続くなかで、横ばい圏内で推移している。
	大・中型モーター	振れを伴いつつも高めの水準を維持している。
	冷熱機器	国内向けを中心に横ばい圏内で推移している。
電子部品等		弱含んでいる。
陶磁器		減少している。

### 【造船生産高】

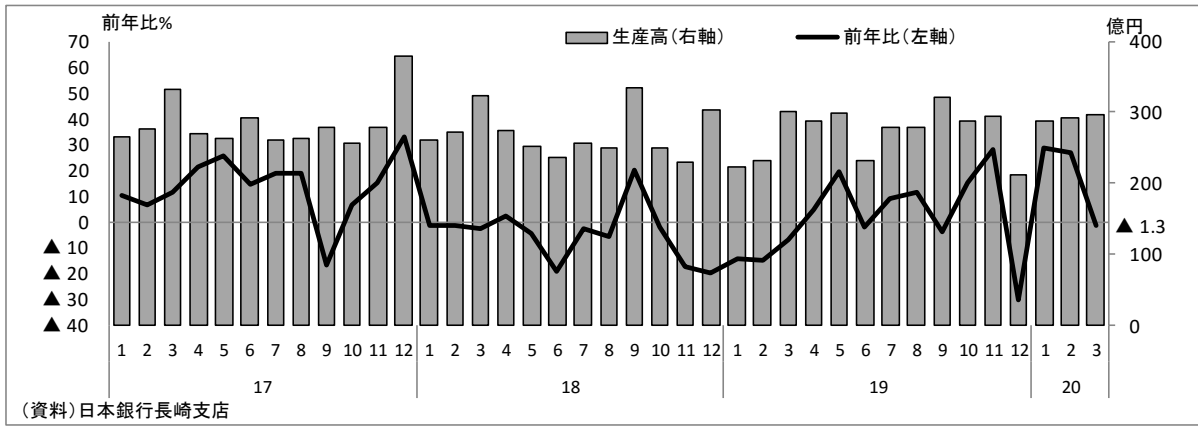


### 【造船月末受注残】

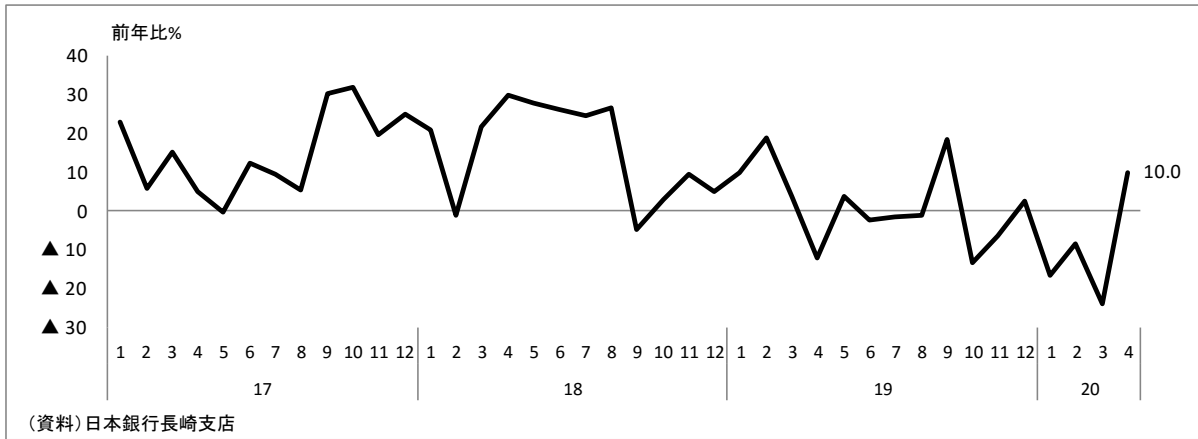


(注) 上記の造船生産高および造船月末受注残については、集計対象先の計数算出方法の見直しにより、ベースが異なる18/1月から18/12月までの間、前年比は算出せず。

### 【機械・重電生産高】



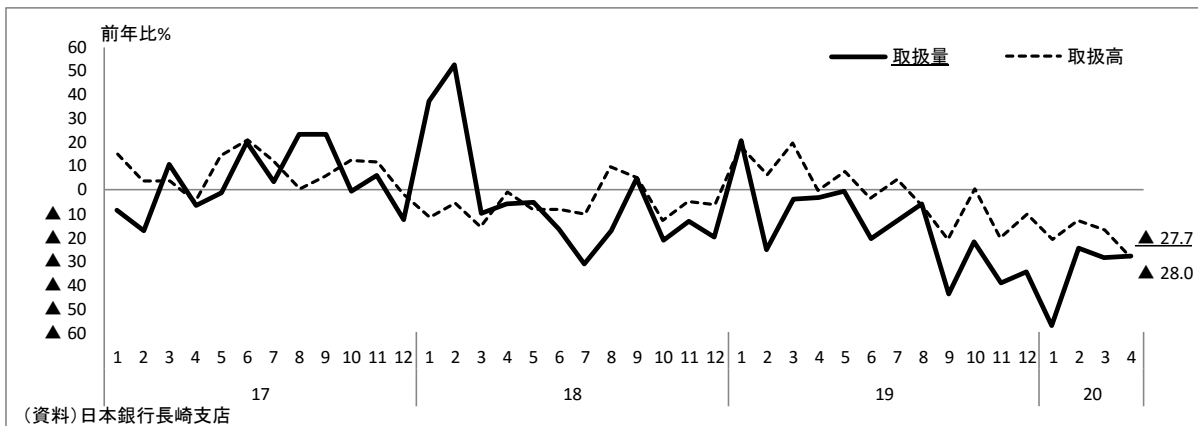
### 【電子部品等生産高】



### (水産業)

県内主要魚市場の取扱量は、前年を下回っている。

### 【県内主要魚市場取扱量・取扱高】





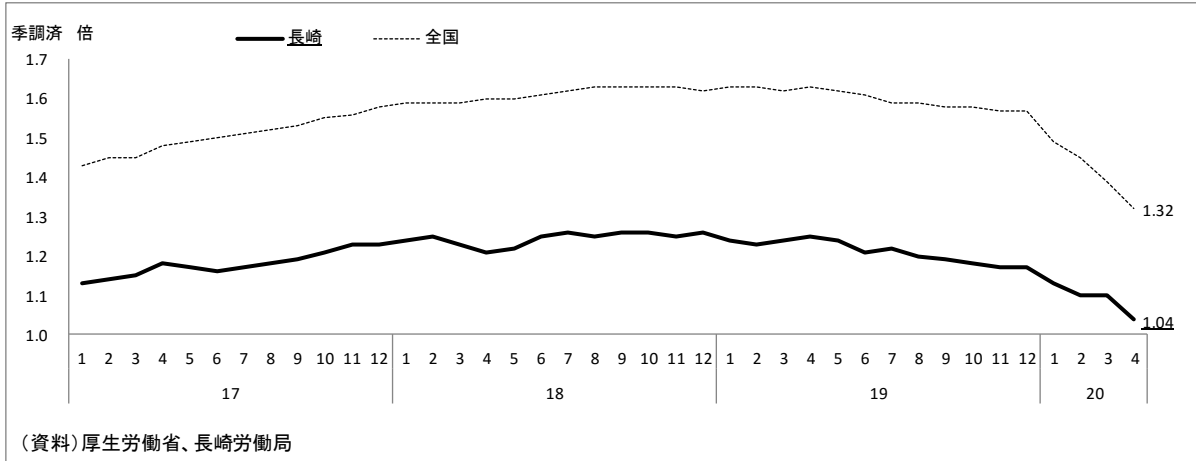
(7) 雇用・所得

雇用・所得環境をみると、新型コロナウイルス感染症の拡大の影響から、弱い動きとなっている。

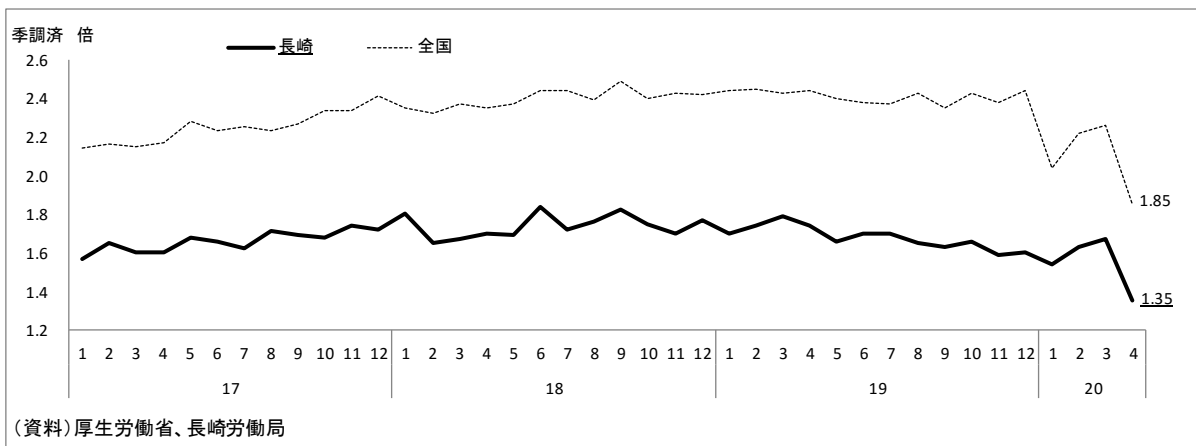
有効求人倍率は1.0倍台、新規求人倍率は1.3倍台となっている。

2月の雇用者所得は、前年を下回った。

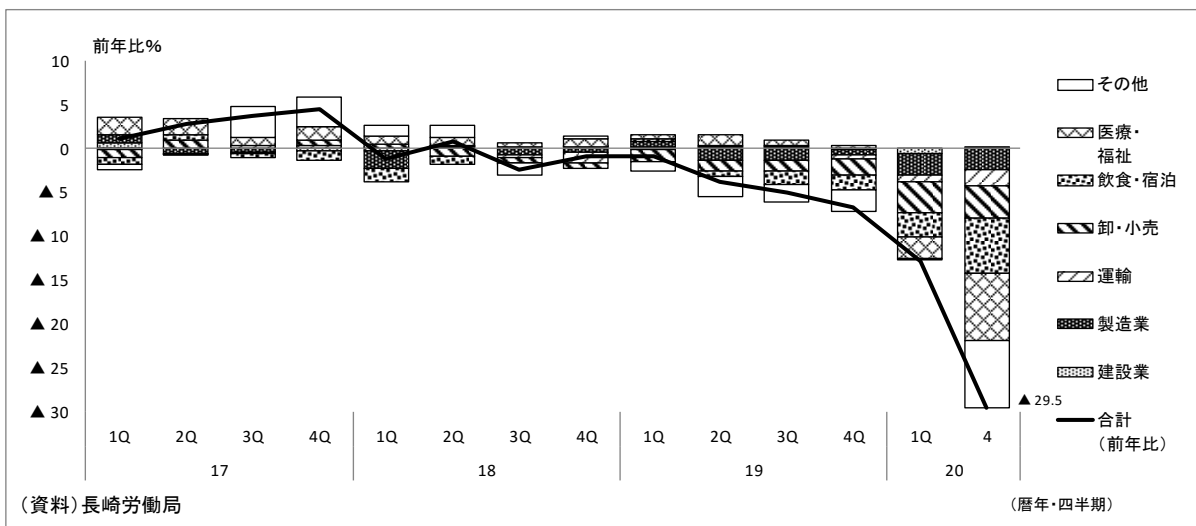
【有効求人倍率・季調済】



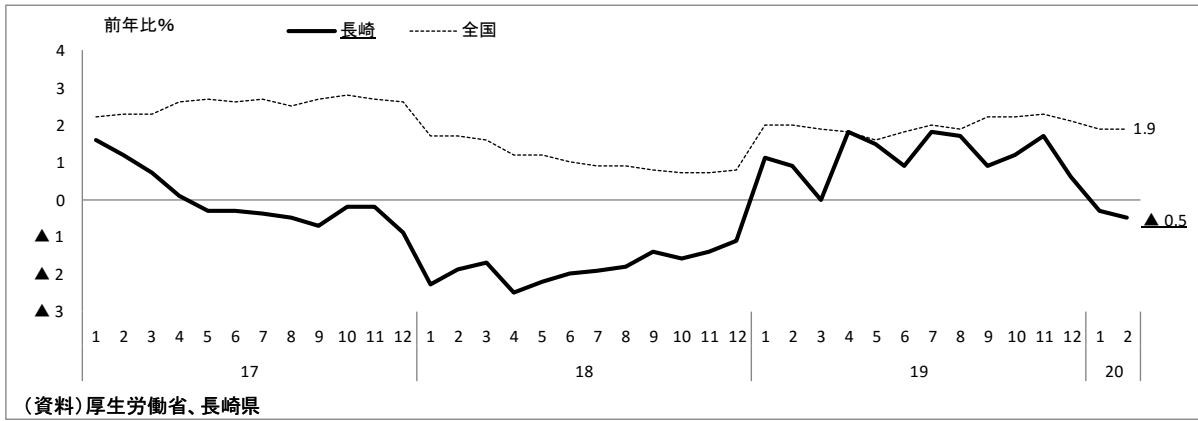
【新規求人倍率・季調済】



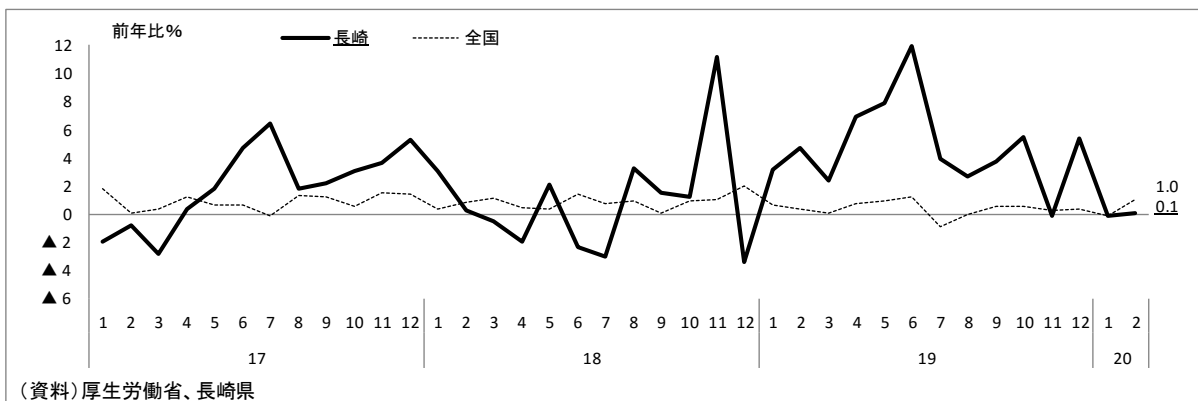
【新規求人（パート含む）の業種別寄与度】



### 【常用雇用指数】

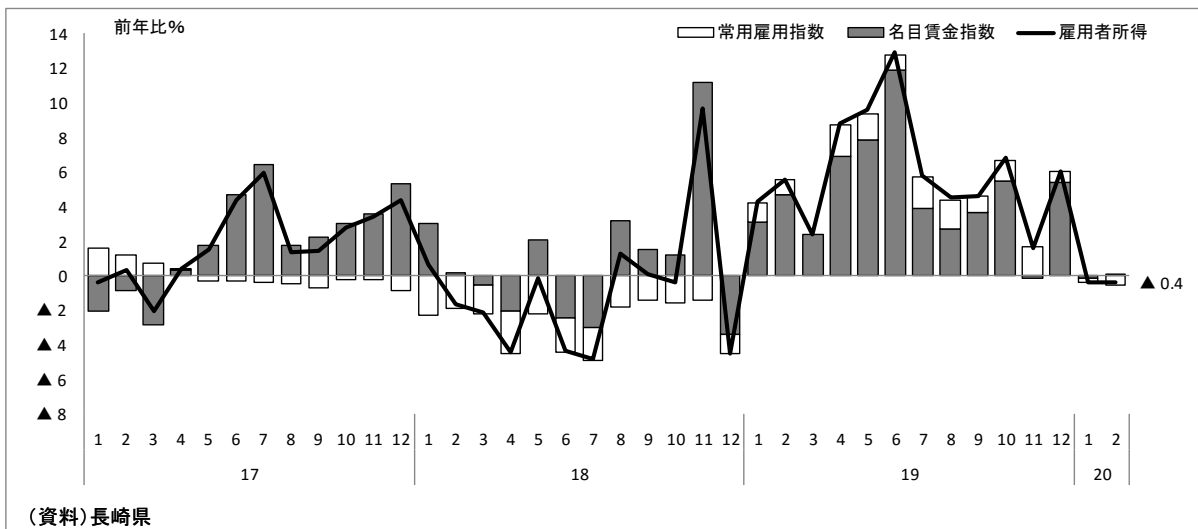


### 【一人当たり名目賃金】



(注) 一人当たり名目賃金は、毎月勤労統計調査の「名目賃金指数」。

### 【雇用者所得（常用雇用指数×名目賃金指数）】



(注1) 雇用者所得は、事業所規模5人以上の事業所における名目賃金指数と常用雇用指数を乗じて算出。

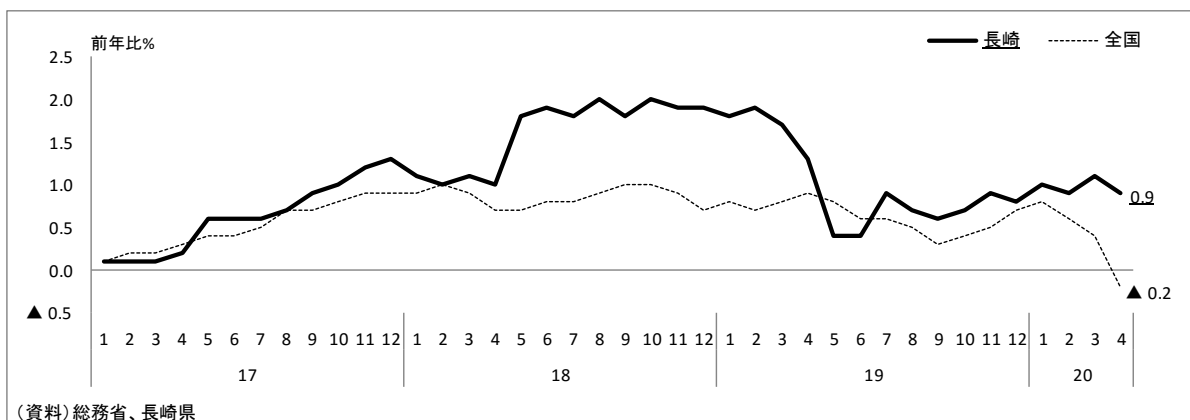
(注2) 毎月勤労統計調査では、平成30年(2018年)1月分調査より、常用労働者数のベンチマーク更新(常用雇用指数のギャップ修正)が行われており、上段グラフの常用雇用指数と下段グラフの雇用者所得の計数は新ベースに切り替わっている。

(注3) 全国の常用雇用指数および一人当たり名目賃金の値は、平成30年11月分確報(厚生労働省が平成31年1月23日に公表)から、平成24年(2012年)以降において東京都の「500人以上規模の事業所」についても再集計した値に変更されている(従来の公表値とはかい離が生じていることに注意)。

## (8) 物価

消費者物価指数（生鮮食品を除く総合、長崎市）の前年比は、+1%程度となっている。

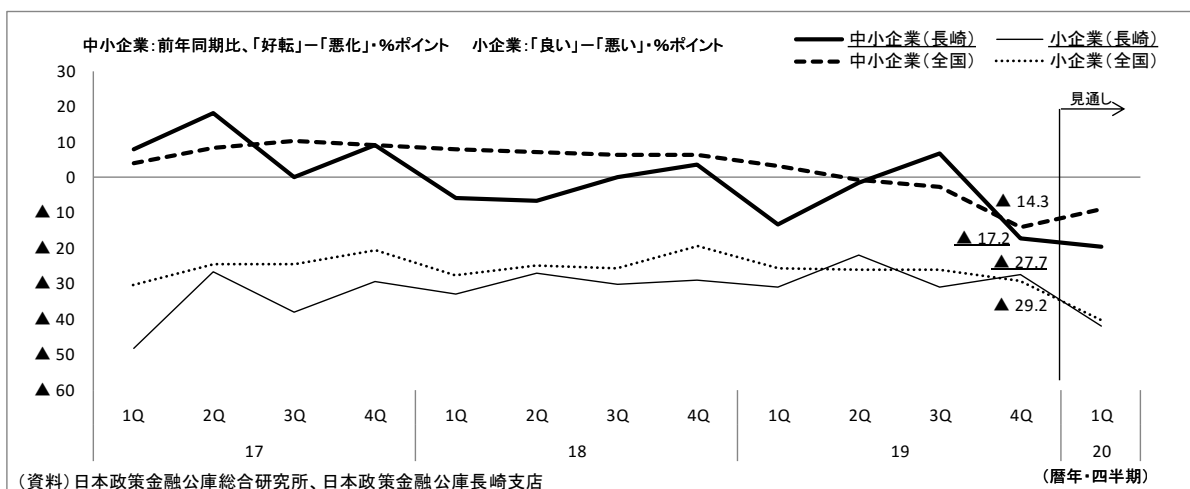
### 【消費者物価指数（生鮮食品を除く総合）】



## (9) 中小企業の動向

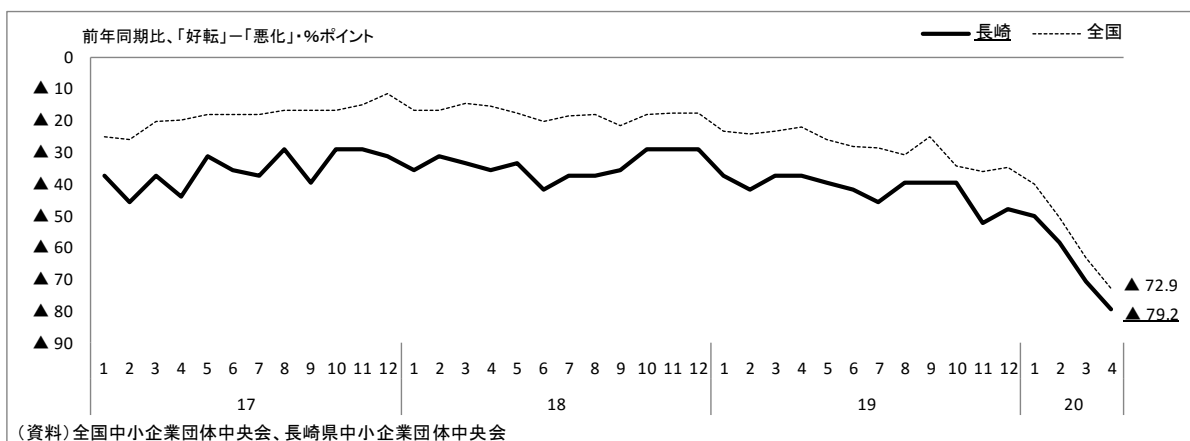
中小企業の景況感は悪化している。

### 【全国中小企業動向調査結果（長崎県・全国）】



(注) 中小企業は原則従業員 20 人以上、小企業は同 20 人未満（卸・小売業、飲食店・宿泊業は 10 人未満）の取引先が対象。

### 【中小企業月次景況調査（長崎県・全国）】



(注) 中小企業基本法で定める中小企業（小規模事業者を含む）が対象。

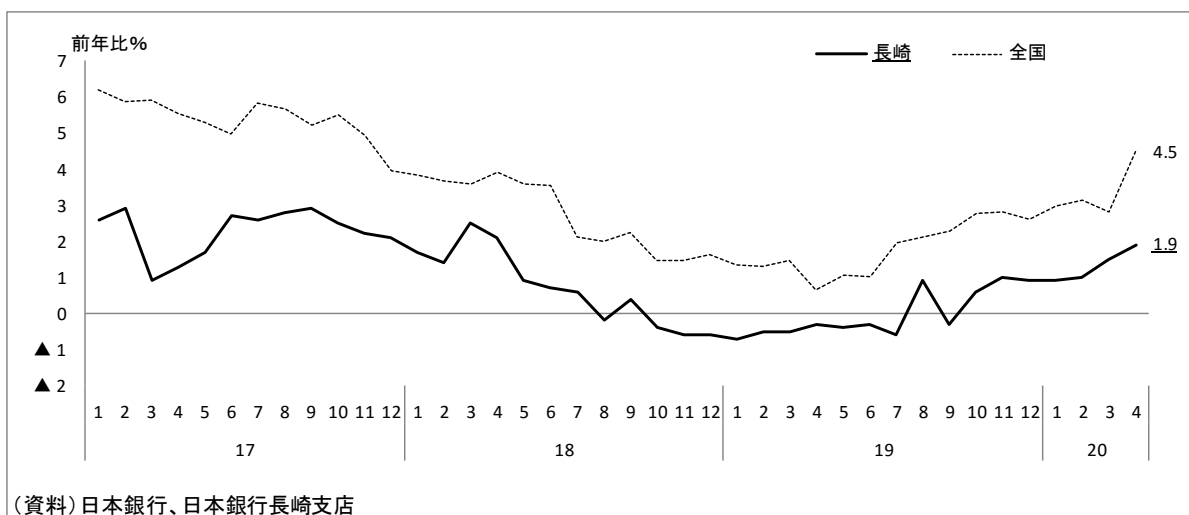
## 2. 金融事情

### (1) 預貸金動向

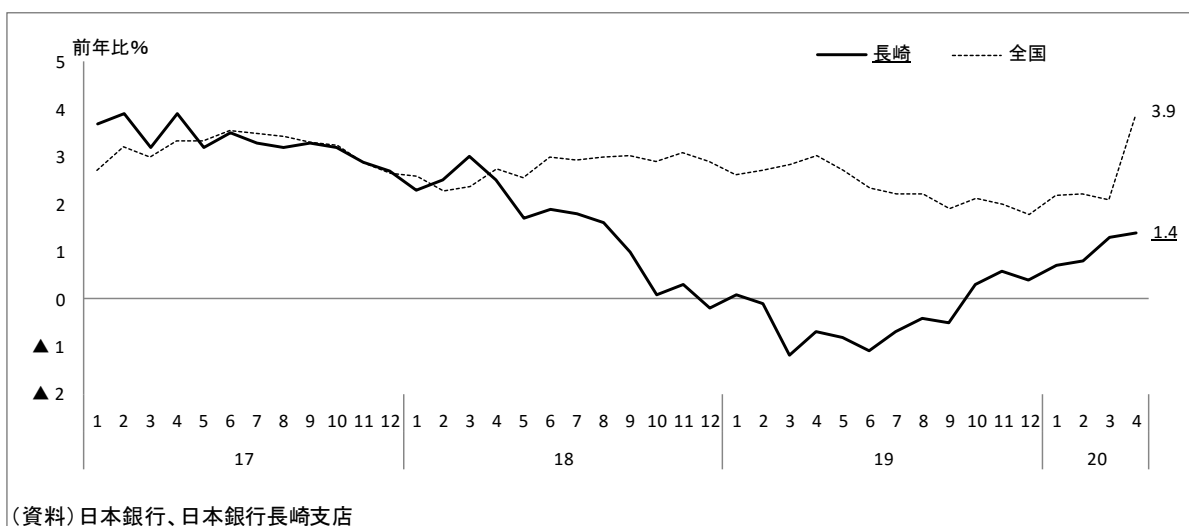
県内主要金融機関（県内所在店舗）の実質預金（含む譲渡性預金）は、前年を上回った。

県内主要金融機関（同）の貸出金は、前年を上回った。

#### 【実質預金＋譲渡性預金（末残）】



#### 【貸出金（末残）】



(注1) 国内銀行（ゆうちょ銀行等を除く<以下同じ>）および信用金庫の県内店舗（全国は、国内銀行のみ）。

(注2) 銀行勘定を集計。ただし、国内銀行については、オフショア勘定を除く。

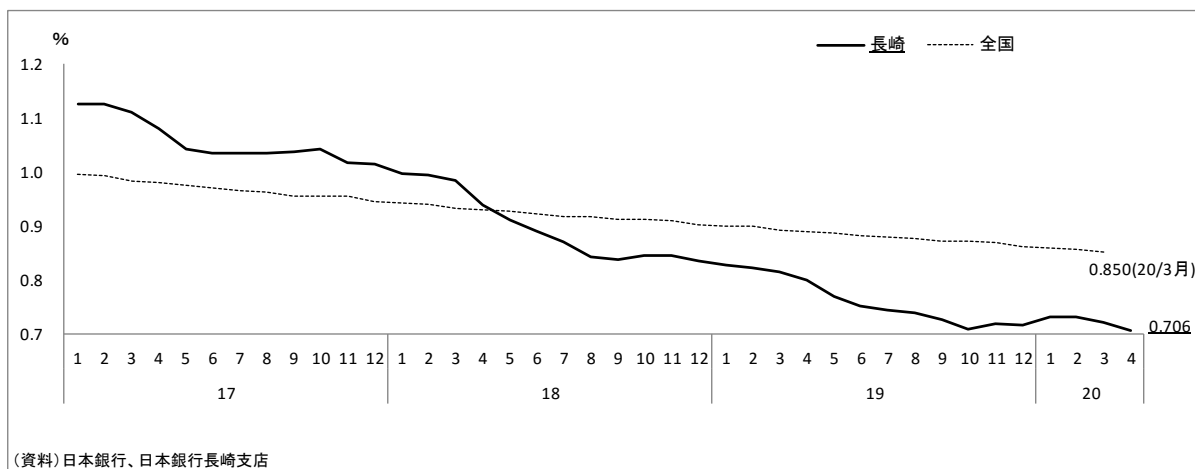
(注3) 実質預金は、預金から切手手形を控除したもの。

(注4) 貸出金については、政府系向け貸出を除く。また、19年度（19年4月分）以降は金融機関向け貸出を含む扱いに統一（前年比も同条件で算出）。

## (2) 金利動向

貸出約定平均金利（ストック・総合、地元行ベース）は、前月比低下した。

### 【貸出約定平均金利（ストック・総合）】

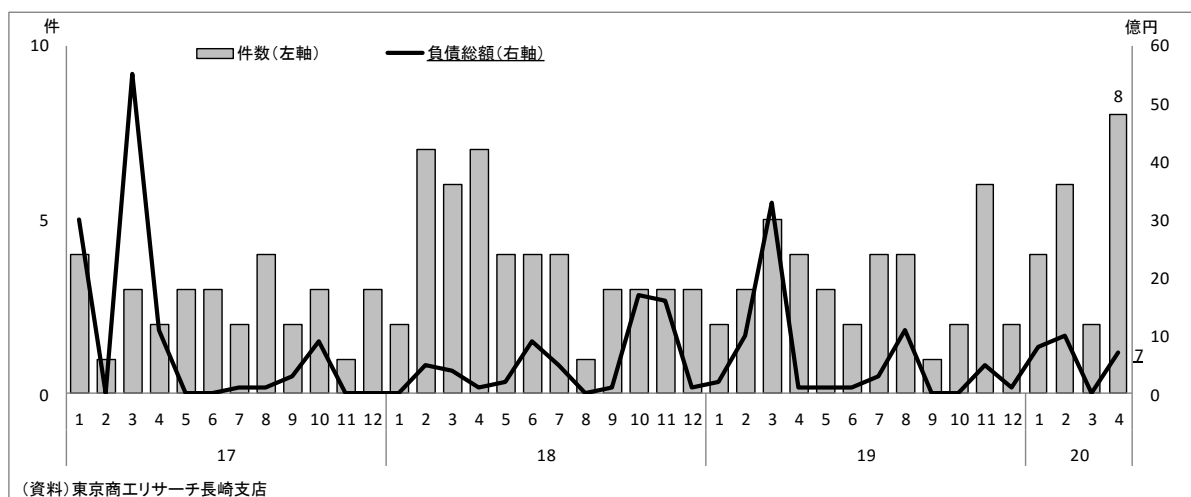


(注) 国内銀行（ゆうちょ銀行等を除く。長崎は、県内に本店を置く国内銀行。）の貸出金利を貸出金残高で加重平均したもの。

## (3) 倒産

県内企業倒産（負債総額 10 百万円以上）は、件数、負債総額ともに前年を上回った。

### 【企業倒産（件数、負債総額）】



(注) 負債総額は億円未満切り捨て。