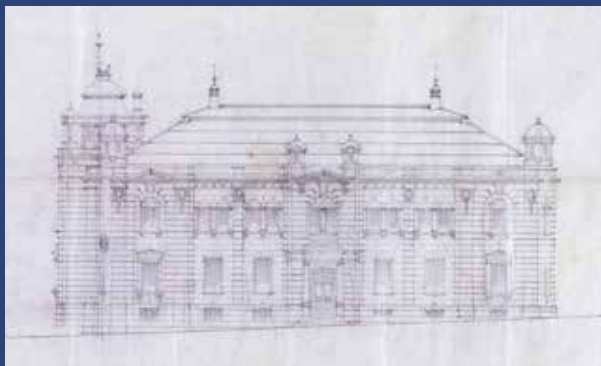


本资料馆是利用日本银行旧小樽分行的建筑物
于2003（平成15）年5月开设的。
该建筑由日本近代建筑的
奠基人辰野金吾等设计。
本馆充分保持了历史性建筑物的气氛，
同时对日本银行的
历史、业务、金融制度进行通俗易懂的解说。
希望通过参观本展览馆，
有助于您加深对日本银行的作用的理解，
并进一步理解与我们的
生活密切相关的金融与经济。



日本银行旧小樽分行的建筑物由以红砖而闻名的东京站的设计者辰野金吾、长野宇平治等设计，于1912（明治45）年7月完成。外观采用文艺复兴式，在房顶配置了5个圆形房顶。外壁的特点为砖表面抹灰浆，呈现出石造风貌。

纪念图章

综合信息

- 所在地 | 邮编047-0031 北海道小樽市色内1-11-16
- 开放时间 | 4月~11月 9:30~17:00 (入馆截止时间 16:30)
12月~3月 10:00~17:00 (入馆截止时间 16:30)
- 闭馆日 | 周三(但逢节假日开放)
年末年初(12月29日~1月5日)
*因更换展品,有临时闭馆情况。
- 入馆费 | 免费
- 电话 | +81-134-21-1111
*20名以上的团体请电话预约。
- 网站 | <https://www3.boj.or.jp/otaru-m/>



2019.02

中文

日本银行旧小樽分行 金融资料馆

The Bank of Japan Otaru Museum



■ 建筑物内外壁的塑像~猫头鹰~

以阿伊努族的守护神毛腿鱼鸮(猫头鹰的一种)为题材而设计,内壁有12个、外壁有18个。在没有工作人员的夜间,猫头鹰守护着分行。



■ 营业大厅柜台

旧小樽分行的窗口柜台以及大厅周围,使用了岐阜县赤坂产大理石。



■ 营业大厅天花板

营业大厅的地板到天花板的高度约为10.5m。屋顶结构为从砖墙伸出的钢筋支撑着顶部,形成了无柱子的巨大通顶空间。



馆内指南

- 储物柜
- 饮料自动售货机
- 饮料请在此饮用。
- 冷水机
- 紧急出口



建筑物探访 旧小樽分行的幕后故事
介绍旧小樽分行的构造,以及跟随辰野金吾负责设计的长野宇平治的业绩。

日本银行的发展历程
穿插当时的资料介绍日本金融经济历史中日本银行诞生以来所起的作用。

再现“北方华尔街”
解说日本银行旧小樽分行的建筑物及分行所起作用,再现“北方华尔街”。

纸钞展览室
展示第二次世界大战后至今的日本银行券。可看到令人怀念的纸钞。

有关发行纸币的工作
日本银行是我国唯一可发行纸币的银行。这里介绍了纸币的一生及防伪假钞的技术等。

有关稳定物价的工作
有关稳定金融系统的工作
对金融政策、金融系统等看上去很难的问题进行通俗易懂的解说。

这就是金库
开放过去实际使用过的金库,再现内部情景。